

5月未現在

男	7,988人
女	8,550人
計	16,538人
世帯数	2,848

# 広報はさみ川

創刊号

毎月1回発行

長崎県東彼杵郡

発行所 波佐見町役場

印刷所 山口印刷所

今月の納税

町民税(第1期)

納期 6月27日



## 広報はさみ川 発行にあたって

町長 今里久香

民主的な町政執行は、そのためには、皆さんの御意見、御要望を広く拝聴する必要があると思っております。町政の動きをくわしくお知らせするに当たっては、税金は、皆さんが納められているの、税金は、皆さんの御意見、御要望を広く拝聴する必要があると思っております。

### 親しみのある広報紙へ

親しみのある広報紙へ

親しみのある広報紙へ

親しみのある広報紙へ



## グランド新設工事進む

広さ約90アール

ブルドーザーの爆音が轟きわたり、見る見るうちに山の形が変つて平な地面が広がって行く、今グランド工事は最高潮である。

この事業は、村木、宿、皿山、種木場、田頭が共同で、八島の教法寺裏に新設を急いでいる。これが完成した際には、同地区が長い間不便を忍んできた運動場難は解消され、スポーツ振興の上に大きく寄与するものと期待される。(90アールは約2,700坪)

## 町政日誌から

4月

- 1日 公用文書の左横書き実施 △波佐見陶器市開催 △伝染病発生(野々川)
- 2日 役場職員文書管理研修会 △輸出品手工業品調査団フツセルライト一行来町波佐見焼賞讃される。
- 4日 公民館運営審議会
- 5日 地籍調査竣工検査 △陶器市盛會に終る。
- 6日 ラジオ佐世保公開録音 △ブタコレラ予防注射
- 7日 母子連盟協議会
- 8日 衛生部長会議
- 9日 傷痍軍人会総会(中山で)
- 10日 田頭土地改良区総会
- 11日 八島グランド起工式 △民生委員会 △種痘実施
- 12日 郡体協役員会 △母子福祉券金演芸会 △所得税青色申告指導会
- 13日 ゲフテリヤ、百日咳予防注射
- 14日 長崎県町村長会 △土木委員会
- 16日 新町建設審議会
- 18日 35年度第1回郷総代会 △身体障害者巡回相談
- 19日 東地区実行組合長会 △4Hクラブ総会
- 20日 野々川部落土壌線虫防除説明会
- 22日 下波佐見農協総会
- 23日 皿山簡易水道竣工式
- 24日 護国神社例祭(遺族バス3台で参拜) △県民体育祭本町で開催
- 25日 議会全員協議会 △固定資産税納期日
- 26日 東彼北高地区保育総会(皿山で) △上波佐見農協総会
- 30日 退職職員辞令交付

5月

- 1日 選挙管理委員会
- 2日 職員人事異動発令
- 3日 少年野球大会
- 4日 課長保長会議
- 5日 少年野球大会
- 6日 庁舎建設特別委員会 △農業委員会 △民生委員会
- 7日 役場職員募集公告 △日赤募金完納
- 9日 金融懇談会 △製茶指導会(野々川)
- 10日 製茶指導会(折敷嶺、鬼木)
- 11日 南地区実行組合長会
- 12日 ツマグロ一斉防除 △母子連盟委員会 △庁舎建設特別委員
- 北松鹿町庁舎視察
- 13日 職員募集締切(応募者19名) △庁舎建設設計打合せ(福岡)
- 18日 一般職員採用試験 △陶器産地診断打合せ
- 19日 議会全員協議会
- 20日 県下消防団長会議
- 23日 議員研修旅行
- 25日 製茶品評会 △本日から腸バチラ子防注射
- 27日 郡内町長会 △県森連総会
- 28日 陶器銚込業組合協議会
- 30日 国有林地調査の為長崎財務部、県森連、武雄営林署から来町

## 野鬼中々川木尾に野外放送できる

部落野外放送施設が、三部落に完成しました。

「ただ今農協から肥料がとどきました。午後七時までに受取りに来て下さい。」

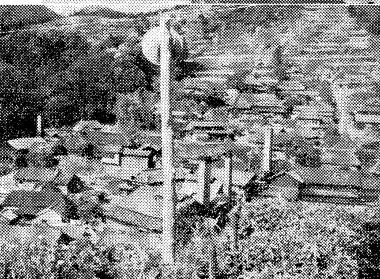
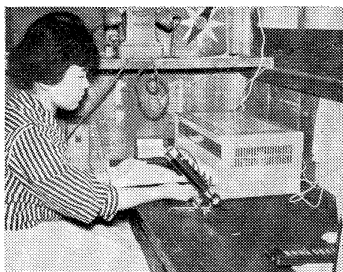
「今晩七時から、指導所長をお招きして、波佐見焼の將來について研究会を開きます。多数御出席下さい。」

「山下さん、役場の川上さんから電話がかかっておりまして、部落公衆電話にかかりたい。」

部落の状況放送を聞きながらお茶をつんだり、明るいメロデーに疲れも忘れて精出して、約半額を補助しました。

新町建設計画では、毎年度二ヶ部落位を計画してありまして、他の部落も計画を進められるようおすすめます。さあ、この次はどの部落に実現するのでしょうか？部落民一人一人が心を合わせて、文化、文化的な郷土を作りだしていきましょう。

上=きれいな声が谷間に流れる野々川放送室



下=川中尾の放送塔

## 区画整理事業進む

農業経営の合理化を図る為、区画整理事業計画が着々と進み、近く着工の運びとなります。

第一土地改良区(宿、折敷嶺)は、総面積一〇六町歩で、本年度から三ヶ年計画で、排水路、並びに農道が走り、排水、並びに農道が走り、経営合理化は、いままでも、見る人の目を惹くほど、早く進んでいくでしょう。

組合員皆さんが、最後まで、固く手を握って頑張ってください。頑張ってください。

## 公民館結婚式 鹿山で実施

陶磁器工業組合の御好意により会場をお借りして、昨年五月から始めました、公民館の公営結婚式は、去る三月末までに八十九回を挙行いたしました。

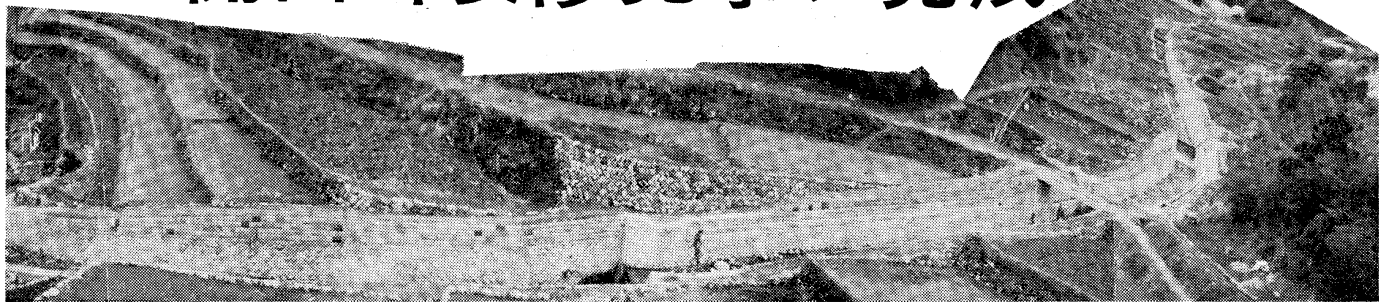
その後町民の皆さまの御要望により、場所を鹿山青年学校校舎に移して、四月以来四回、現在九十三組の新夫婦を送り出して居ります。

○来客の数は七十五名程度で、お願して居ります。



完納で築こう  
明るい波佐見町

# 開田川改修見事に完成



「鬼木の山・ナゲ1、ユゲンよか川のアトナー」どこかのおぼあさまさん、びつくりされたのがこの川です。この川は、今までは巾がせましく、おまけに急流で、昭和23年からたびたび大きな災害をうけて、その名は開田でも、田んぼを開くどころか、えつて周囲の田んぼを流したり、埋めたりしていましたが、今からはおそろく大きな被害を受けることはないでしょう。この川の工事は昭和32年から34年まで、3年間でできたもので、事業費総額は43,658,000円で本町の税額の1.4倍に当ります。川の工事延長1.96m、川巾平均4.5mで35年度の工事は県工事として約430mを改修します。

## 新町建設計画調整できる

本町が、波佐見町として発足してから、四年を経過しました。その間の町政執行は、合併当時に行われた新町建設計画を、基本として行われて参りましたが、その計画は、確実な基礎資料に基いて作られたものでなく、極端に申しますと計画の為の計画になつて、点も非常に多く、町の一体性を確立して、総合的に新町を建設して行くための計画としては、どうしても調整を加えて変更する必要があります。そこで、昨年から本格的に調整事務に取りかかつたのであります。確定で広範囲な基礎資料の収集からはじまり、基本計画、実施計画と、約一年間にわたつて、これを取り組んだのであります。

その間、県や、他市町村あるいは国の出先機関は申すまでもなく、関係団体など協力を重ね、必要な指導助言を得て、ようやく、

今年はじめ、建設審議会にかけることができました。建設審議会では、熱心に審議され修正を必要とするところは修正を加えられ、三月定例会議に提出する運びとなり、議会でも慎重な審議がなされて議決に至つたのであります。

この計画は十年間にわたる基本計画と、五年間にわたる実施計画とからなつており、

一、人口、雇傭、所得及び生活水準の向上に関する構想

二、土地利用の高度化、その他立地条件の整備及び産業の振興に関する構想

三、道路その他、土木、交通、通信施設の整備に関する構想

四、教育、文化厚生に関する構想

五、財政及び金融に関する構想

等を基本的な考え方として策定いたしました。具体的な計画内容は、機会を得てお知らせいたします。

## 昨年より 町民税が安くなりました

税金が安くして...という声をよく聞かれましたが、本年度は減税を目途に、県内町村との均衡と町財政に支障をきたさないよう考慮して課税率をさげました。

ではどのくらい安くなつたのでしょうか、別表を御覧下さい。

税金は安いほど理想的だと思います。しかし波佐見町が発展してゆくためには、いろいろの建設的な投資を必要とします。国や県の補助金を得て行う公共事業も

町民税々額(34・35)比較表

区分	扶養 1人		扶養 3人		扶養 5人	
	34年度	35年度	34年度	35年度	34年度	35年度
5 万円	800	300	0	0	0	0
10 "	2,550	1,800	1,150	400	150	0
15 "	4,650	3,800	3,250	2,400	2,250	1,400
20 "	7,150	5,800	5,750	4,400	4,750	3,400
30 "	13,150	10,800	11,750	9,400	10,750	8,400

全部補助金でできるわけではなく町費を必要とし、より多くの事業をするには、町民税の切符がとどいていなくてはならない。昨年とくらべて、安くなつていふことに気が付くことでしょうか?

「税金が高くて...」という声をよく聞かれましたが、本年度は減税を目途に、県内町村との均衡と町財政に支障をきたさないよう考慮して課税率をさげました。

ではどのくらい安くなつたのでしょうか、別表を御覧下さい。

税金は安いほど理想的だと思います。しかし波佐見町が発展してゆくためには、いろいろの建設的な投資を必要とします。国や県の補助金を得て行う公共事業も

波佐見熱を研究して六十一才で学位を得られ郷土の疫病退治に貢献された小島居老博士は一昨危態を伝えられたが、さすがに療養の効著しく、耳が御不自由なだけで最近非常に御元気でである。八十三才の老翁から町報創刊の御祝詞をいただくことは嬉しいことである。



## 町報の創刊を祝して

毎号楽しみにして待つていた公民館報が、発展的に町報として毎月出されるようになったことを、永富館長さんから聞いて実に嬉しう。どうぞ今までもより町民と町役場の心をつなぐものを出して下さい。

私は老人で、もう何も申し上げることはありません。願わくば町民の皆さん、みんな仲よくして、町の発展のために尽して下さい。

波佐見富士 眺めてあれば しみじみ

岳辺田郷 小島居才吾

山に生れたる 幸をしぞ思う

朝に見つ 夕にながめつ

波佐見富士 暮き姿の いやに恋しき

波佐見富士とは私の命名であるが、実はわが岳辺田郷にある八天岳のことである。今は頂上の松が枯れて昔程ではないが、その姿の

「福祉年金」の届出は 六月末日まで

●福祉年金(無拠出制)

「長生きしつたおかげで、こげん有りたいお金ばいいただきませう」

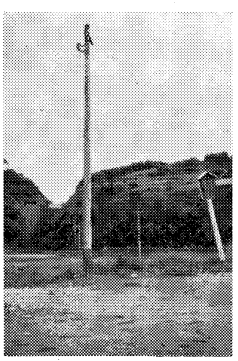
第一回目の支給は、三月三日郵便局の窓口で行われましたが、受けられたお年寄りの方の喜びは大変なものでした。

●現在年金を受けられる方は、老令、障害、母子とにも、今年度の届出を県に出さねばなりませんので、**年金証書**と証書につかつた**印鑑**をもつて、六月末までに、町役場(南地区は支所)に出して手続きをして下さい。もし期日までに届出がないと、九月から先の年金を受けることができません。

防犯灯 十六か所できる

明るい住みよい町にするために、夜間歩行に困つたり、交通事故や犯罪が発生しやすい場所に、防犯灯が十六カ所(水尾二、榎木場二、折敷瀬三、皿山、小樽甲長野、金屋、中山、志折、村木、川内、乙長野)に設けられた。

これは県と郡の防犯組合連合会の経費で設けられたもので、維持費は地元で負担することになつてい



皿山三叉路にたてられた防犯灯

引揚者給付金の 請求期間がのびました

一般引揚者と外地で死亡した人の遺族に、給付金をイ、朝鮮、台湾、満洲、樺太地域は一般人と同じく六か月以上の在外期間がある人

また手続きがされた方で資料が不足したり、このことを知らないで、手続きをされられて、多数あると考えられて、今度さらに向う一か年間手続き期間ののびされたので、該当者は町役場生課に早く申出て下さい。

(1)軍人で現地で妻帯し、外地にその家族と生活していた人

(2)軍属は一人でも次の制限

(3)外地に生活して、昭和二十二年二月十五日以後内地に旅行中、終戦になつて再度渡航できなかった人

(4)外地で終戦後死亡された引揚者(年令に關係なし)引揚後内地で死亡された満二五才以上の方の遺族にも支給されます。

くわしいことは民生課で相談して下さい。

# 水くみの苦勞から解放

## 皿山簡易水道完成

本町皿山部落は、戸数一四七戸、給水人口七六〇人、布設するサイフォン式として、配水管で皿山停留所の高地まで、したがって伝染病の発生等心配のたれで、なんと、配水管を布設、各戸に給水して水道施設がほしい、と日頃熱望していたが、ここに昭和三十四年度事業として実現することになった。

工事費長崎の相互建設株式会社社に依頼し、昨年十月を以て、本年四月見事に完成した。

地元負担金のきょうしつは、はるか来賓多数出席、部落民の心から喜びのうちに盛大なる落成式が挙行された。

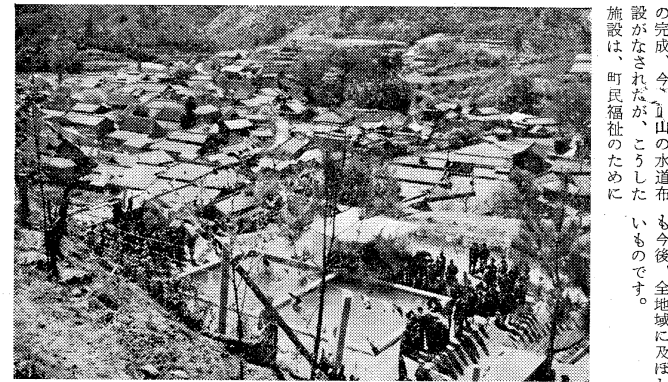
皿山水道は、水源を深川内溜池に求め、溜池の法面を削り、不測の清浄水が各家に送られる。

庭の台所に、風呂場に、工場の間に、栓をひねれば勢よく水が湧き出し、又要所に設置された消火栓により衛生、保安に対する不安は一掃され、住民の日常生活は明朗化されている。

今後毎月の水道料金は、戸平均二〇〇円くらいで足りることにになり、日常生活に大きな負担となっていた水くみの苦労と時間は、憩いのための時間となり、又教育の向上に活用される。

水道の布設に投じた金など比較にならないほど、大きな有形無形の利益をもたらしている。

昭和三十三年に中尾水道



の完成、今、皿山の水道布も今後、全地域に及ぼした設がなされたが、こうした施設は、町民福祉のために

## 町財政確立に寄与

### 職員勇退十二名

最近、地方団体（県、市、町、村）の取組むべき財政規模は、量においても、質においても大々化し、多様化して複雑になったのであり、その反面地方団体の財政力は、事務のこのような変化に際して調整されたいは、大変苦しい現状であります。

本町でも、本年度施策の一つとして職員の新陳代謝を計画し、相当長い間勤められてきた、恩給支給を受けて行かなければならない地方団体の使命からも、あつちの消費の節約、積極的研究に実行することは当然のことです。

その方法、事務能力の向上、人員費の削減など、いろいろありますが、特に進んだが、非常に大きいが、その上に、私情を

- 捨てて本町財政の好転に御協力いただきましたことに、心から感謝し、今後の御多幸をお祈りいたします
- 勇退者（敬称略）**
- |       |      |        |       |      |
|-------|------|--------|-------|------|
| 旧職名   | 在職年数 | 元公民館手事 | 中川アイチ | 一四、一 |
| 元民生課長 | 八    | 永保 健   | 元 主事補 | 七、〇  |
| 川本仙太郎 | 一八、二 | 藤井 自身  | 森林カチ代 | 三、一  |
| 元南支所長 | 二一、一 | 元東小用務員 | 西ノ 房子 | 二、〇  |
| 田崎 良雄 | 二一、一 | 谷口 ツツ  | 岩ノ フメ | 一、〇  |
| 元土木課長 | 二一、二 | 元東中務員  | 水谷 早苗 | 四、〇  |
| 元土木課長 | 二一、二 | 福田 フミ  |       | 七、五  |
| 元主事   |      |        |       |      |

## ごあいさし

私たちはこの度退職いたしましたことになり、永い間お世話になりましたこと、誠にありがとうございました。お別れとお礼の言葉を申し上げます。

退職者一同



## 季節のしおり

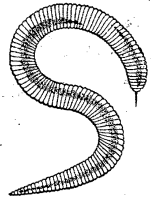
**今年の入梅は十一日**  
いよいよジメジメした雨が続き、身も心も不愉快になるが、やがてのびやかな夏が迎えられる、健康第一に過してもいい、と配らなければならぬ、と十分気を付けてほしい。

**衣**  
幼児には、寒暖によつてマメに上着をきせ脱ぎさせること。下着類は、毎日二回洗濯してあげたい。また、寝冷えの季節もなるから、ころねかみんはひんぱんに手入れしないと、腐らせてしまう。

**食**  
△：そろそろ食欲が落ちてくる。夏にかけて主婦の腕のふるい。△：梅雨の腐敗と中毒に注意して、十分すぎる。

**住**  
△：入梅前に準備を済ませよう。△：雨の降り続く、部屋を調べてゴミをとる、屋根の損傷を早くなおすなど、天気の良い日に一家そろってやるのよい日でしょう。

△：雨が降り続く、部屋を調べてゴミをとる、屋根の損傷を早くなおすなど、天気の良い日に一家そろってやるのよい日でしょう。



**「ネマトーダ」を撲滅せよ**

指定地区に集団防除

この線虫は、ほとんどのパイロット防除（地域を指した）で、防除所の動物に害を及ぼす。最近のつとにその対策として、それを周辺に普及し、農作物の大敵「土壌線虫」を撲滅せよ。



動力式注入機で殺虫薬を注入する様子

## 県総合農業試験場建設奇附金

長崎県で計画に、真剣に取り組んでおられた一総合農業試験場、れる心意気を物語るものと、建設について、本町提出して、広く県下全般に感銘を与え、高く賞讃されるものと信じ、喜びに堪えませ

千二百五十坪の敷地を、県下農民皆さんの試験場として、活動をはじめの日も近

## よくなつた波佐見茶

波佐見製茶品評会は、五月二十五日町公民館で開かれ、三十九点出品、形状、色沢、味、香気、水色の五項目で、慎重に審査された

特等馬場 政夫 小樽  
一等馬場 鶴一 小樽  
二等馬場 四方郎 鬼木  
三等馬場 小佐々龍雄 永尾  
賞状 眞木 磯吉 野々川  
賞状 池田 要  
賞状 富永 隆義

**公氏館職員**

館長 永富 貢

私はこのたび、今まで本務としておりました公民館、場総務課に転任になり、その主任として、今更なる専任（非常勤）として、引続き勤めることになりましたので、今後一層よろしく御指導いただきますようお願いいたします。

## 自衛官を募集

二等陸海空隊を募集して、二日間の訓練を受けます。

志願者は町役場総務課にありますが、ふるって応募して下さい。

試験 35年7月17日から7月31日の間、簡単な筆記試験（国語、数学、社会）

口述試験、身体検査

# 波佐見川改修 13億2千万円

## 工事延長 15,210米

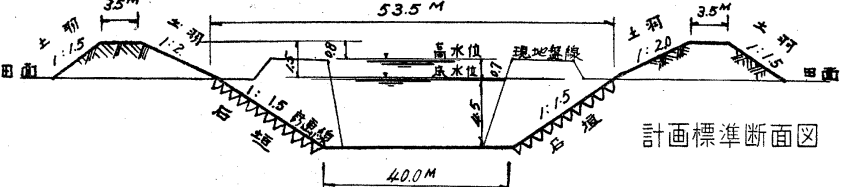


今年も又雨の多い季節に入り、波佐見川の心配されます。この川はながりくねついで、浅くその中も狭く度々はんらんし災害を蒙っております。この川の改修は徹底的にやる必要を認められ、昨年から着工されました。

現在河中を広くしたばかりの波佐見川が、昔ながらの用水路は可動堰となり用水路が完備され、農業経営上の施設が近代的なものに変わり合理化されます。橋も思派になりました。

この工事は、川棚の河口から一五、二〇〇米の上流まで計画されており、ちょうど湯無田橋の所までとなる予定です。工事費は十三億二千万円の計画で、昨年岳田地区に行われた工事費は一千万円です。

この工事のために、多くの農地などを必要としますが、煉瓦



## 中央婦人学級

### 文部省と県の指定をうく

本町には前年度に引続き中央学級が一つ、二十七の部属学級やグループ学級が開設され、婦人の方々は熱心に一般教養や栄養料理育児と子女の教育、保健衛生、農産加工、生花、レクリエーション等を勉強して、よい主婦、よい母にならうと努めて居られます。特に中央学級は各支部の支部長、教養部長以上本部役員六十五名が学級生で、その目標も

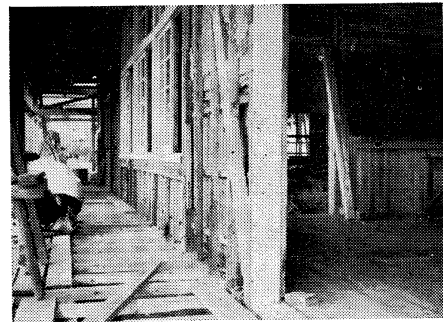
「新生一箱は四円四十銭です」

昨年一年間、町内でのタバコ売上高は、二七、三七七円です。その十一パーセント、三〇一、二万円が「たばこ消費税」として専売公社から町に納められ、重要な財源となりました。

町外でタバコを買おうと、波佐見町の収入になりませぬ。タバコはぜひ、町内の小売店で買いましょ。

## 南中学校増改築進む

本中学校は33年度まで9学級(362人)だったものが34年度では10学級(379人)に1学級増し、普通教室が不足し、現在までは特別教室(理科室、音楽室等)を使ってきたが、35年度も1学級増し11学級(435人)となり、それにお新しい教科課程の実施によって「技術家庭科」ができ、この教室も必要となり、



技術家庭科室に改築される講堂

普通教室と特別教室が、いよいよ不足することになり現在の講堂に廊下(5坪)準備室(9坪)を増し、技術家庭科教室(2教室)に、工費594000円で改築されている普通教室(36年度で最高の14学級となる)は4教室を三百数十万円で近く着工することになっている。

東中学校も36年度2教室、37年度1教室、38年度1教室の生徒数の基準(合計)1教室不足するので、36年度に4教室を増築することになっている。

## 住民登録の届出はすぐ

「住民登録の届出はすぐ」

他の町や村より本町に転入された人や町内での移動のお宅の世帯に移動が生じたら必ず役場へ届出をして頂きますが、取扱いの手速いで、一、二件、本人が全く知らない印鑑証明書が、わざわざ届いて、多大の保証金を受け取らざるを得ない場合も出てくるので、十分注意して下さい。

一、実印(役場に登録してある印鑑)は大切に保管し他人には、みだりに貸してはいけません。

二、印鑑証明書を受ける場合は必ず本人が来てくださる。病氣やその他止むを得ない理由で本人が来ない場合は、本人が委任状を必要とします。

三、改印の場合は、本人が届出の外、証人一名以上を必要とし、本人が来てもらう場合は、これも委任状を必要とします。

最近印鑑証明書の発行が、大増加して来ましたがこの証明によって、財産、金銭の貸借、保証、その他あなたの財産をどのようにも

## 小鳥を飼う方に

「小鳥を飼う方に」

は、狩猟法でそれぞれ「許可証」が必要となっており、メジロ、ヤマガラ、ウグイス、オホトリ、ヒバリなをもつて、後援経済課で手をとつたり、飼う場合に注意して下さい。

「災害は忘れないうちにやってくる」

「災害は忘れたころに、やってくる」という文句は最近では通用しないようです。波佐見町が、新しく生まれ替わるためには、私達一人一人の心掛けが最も大切なことと存じます。

川に、ゴミや汚物を捨てないよう、たまたまつた水の流れをせき止めて、思わぬ被害を蒙ります。

河川を愛護することは、自分の生命財産を愛護する事になります。山間部等のがけ崩れに注意が必要で、一瞬にして家をつぶす、人の命も奪われます。危険箇所は時々見回り、異常を認めるときは、早く役場に連絡して下さい。

「災害は忘れないうちに」

## コヤツを殺せ!

「コヤツを殺せ!」

ハエ、カ、ノミ、シラミ

食事前には必ず手を洗いなすよう

体の具合が悪かったら早くお医者さんの診断を受けましょう

「暴飲暴食をつしめなさい」

ハエ、カ、ノミ、シラミ、ゴキブリ(ゴキブリ)

風はいろいろな病気を伝えますので、これら

## 川内郷の地積調査を行う

「川内郷の地積調査を行う」

台帳や宇留並びに登記簿を新時代の水準によって調査し作りかえると共に、今後発展しなければならぬ、新農山村建設振興事業の基礎となるものです。

これからの町発展のために進んで御協力して下さい

## たばこ、酒のみのエチケット

「たばこ、酒のみのエチケット」

たばこを吸わないこと、酒を飲まないこと、これが健康な生活を送るための基本です。

① 人の顔に煙をふきかけるような方法は無作法である。

② 吸がらは必ず完全に火を消してから灰ざらの中に捨てること。灰皿の中でくすぶっているたばこの煙は、不快で苦しむものではない。

③ 玄関で相待しているようなとき、相手がおたまたま灰皿を出すことに気がつかないからといって吸がらをたき落して踏ますとか、飲みはした茶碗を灰皿代りにするよわなこと、絶対して

④ 飲酒の度を過ぎ、翌日

## 牛馬を大事に

「牛馬を大事に」

農業期になりましたが、牛や馬の病気が多く、これは畜舎の不衛生、飼料を与える時の不注意、病気の蔓延、また農耕に使用する時の不注意で、肢を折ったり傷ついたりするのが大変多いようです。

忙しさにまぎれ、無理づかいや、飼育に不注意がないよう心がけて下さい。

## 田植酒が

「田植酒が」

まいりました

田植酒の特配がありますので各実行組合でまとめて早目に経済課に申込んで下さい。

第一回は、もう終わりました

第二回締切六月二十日

第三回全六月三十日

△特配量

農家一戸当り清酒(二級)一升

△値段(容器とも)

清酒 四二七円

合成酒 三二九円

焼酎 三二五円

6月末現在	
男女計	7,995人
	8,552人
	16,547人
世帯数	2,849

# はきみ

第 2 号

毎月1回発行

長崎県東彼杵郡

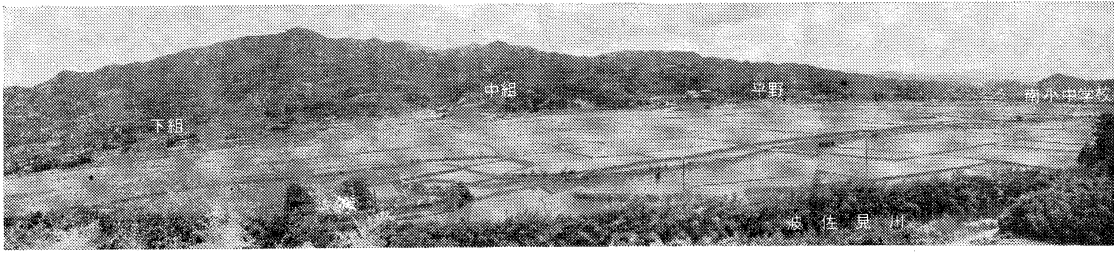
発行所 波佐見町役場

印刷所 山口印刷所

今月の納税

固定資産税 (第2期)

納期 7月25日



(県道側から望む中山部落)

世帯数	114	耕地面積	児童生徒数
人口	376	田 65.67ヘクタール (66.2町)	南小 113名
	391	畑 42.95 (43.3町)	南中 52名
			計 165名

## 中山郷投票7月22日

### 波佐見か川棚か?

#### 一票が子孫末代まで

長い間もつれておりました中山郷の境界変更の問題については、次のような協定書の内容に基づいて、いよいよ、七月二十二日中山郷在住の有権者の投票によって決定することになりました。

この住民投票の結果、有効投票の三分の二以上が、川棚町を希望した場合は、所定の手続きを経て、永久にお別れをしなければなりません。又三分の二以上が、現在通り波佐見町を希望する場合は、そのままの姿でお互い波佐見町民として手をとり合っていくこととなります。

この住民投票の結果、有効投票の三分の二以上が、川棚町を希望した場合は、所定の後、どちらかに決定するまでの間は、町の行政全般の運営及び町内の公共的団体（農協や共済組合など）の経営などに於いて、平常通りお互い全面的に協力し、投票の結果、従来通り波佐見町の区域とする（境界変更をしない）ことになり、

この協定書の内容は、一見簡単なるように見受けられる方もあろうかと思いますが、大変大きな問題を含んでおり、町民皆さんに与える影響も非常に多いのであります。

協定書の一条件では、投票の結果による手続きをすることによって、三分の二以上が分町賛成の場合は、町は境界変更（中山郷の区域を波佐見から川棚町に入れること）の諸手続きをとり、職会は必要ない議決をしなければならぬというものであり、即ち住民投票の結果通りになるというのであります。

二条件では、この協定書締結後、どちらかに決定するまでの間は、町の行政全般の運営及び町内の公共的団体（農協や共済組合など）の経営などに於いて、平常通りお互い全面的に協力し、投票の結果、従来通り波佐見町の区域とする（境界変更をしない）ことになり、

決定したときも同じであるというのであります。

三条件では、中山郷の住民は、川棚町に分町することに決まれば、波佐見町民として定めた場合は、波佐見町民として定めた財産に対する権利を捨ててしまおうということ。町がもっている財産（役場、学校などの敷地建物や山林立木又は株式その他一切の財産）は、住民皆さんのもので、平常の場合は請求権があるのですが、この権利を行使することになりますので、大変不利益を受けることになるわけでは、通学区域の特例を決めてあります。これは、川棚町に行くのが原則は川棚の学校に行くのが原則であり、中学校だけは昭和三十六年度まで現在通り波佐見の中学校に通学することとします。それ以後は原則通り川棚の学校ということになります。小学校のことについては、なにも決めておりませんが、当然すぐ川棚の学校に行かなければならないことになるわけでは、ありません。

### 協定書

- 一、東彼杵郡波佐見町と川棚町との境界変更により、波佐見町中山郷の区域を川棚町に属せしむることの可否について、昭和三十五年七月中に同郷の住民投票（新市町村建設促進法第二十七条の規定に準ずる。）によりこれを決することとし、その投票において有効投票の三分の二以上が分町することと賛成した場合には、波佐見町及び同町議会は、速かに之を履行に移すための手続きをなすこととする。
- 二、波佐見町、同中山郷は右決定まで町政の運営及び同町内における公共的団体の経営等について、互いに全面的に協力するものとする。
- 三、前条の投票の結果分町に対する賛成有効投票が三分の二に満たない場合においても将来にわたり同様とする。
- 四、中山郷住民は、町と決した場合波佐見町有財産に対する一切の請求権を放棄する。

四、中学校の通学区域は、昭和三十六年度までは従前どおりとする。

昭和三十四年四月三十日於長崎県庁地方課

波佐見町代表 (省略)

中山郷代表 (省略)

中山郷平野地区代表 (省略)

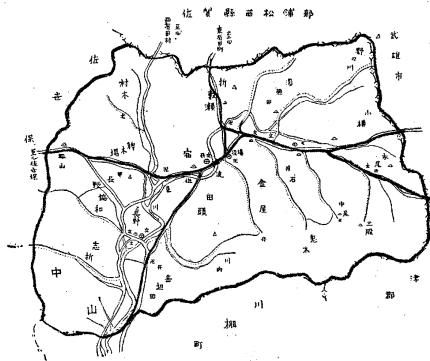
立会人 (省略)

### 波佐見町ではできないか?

この協定書による住民投票の結果は、昭和二十九年から今日まで、約六年間にわたってもつれてきた町の大いなる問題を最終的に決定することになることは事実であります。しかしながら

境界変更という冷徹な事実のもたらすいろいろな問題は、その実現後に起つてくることに注目しなければなりません。

もし、不幸にして中山郷が川棚町となった場合、はたし



発展を阻害されたことは事実であつたかも知れませんが、新しく策定された「波佐見町建設計画」に基づいて、新しい戸舎の建設も近く実現し、中山郷の境変更問題が幸にして好転することでしょう。

### 二大産業で益々発展

波佐見町の大きな産業の一つである陶磁器業界も、益々好況の一途をたどり、その設備なども近代化され、その品質も高く評価されておられます。今後さらに発展することはないでしよう。一方農業経営の面でも、合理化への基礎的条件の整備にたゆまぬ努力が傾注されており、特に区画整理事業も近々着手されることになつておりますので、その成果が大いに期待されております。又農家の生活の安定を図る為には、多角経営の方策を進めることも必要であり、果樹園芸や茶葉の振興も着々とその実績を挙げられており、生産額も上昇の一途をたどつております。

### 公職選挙より重大

#### 一票が子孫末代まで

議員等のような公職の選挙と違い、将来永久的な問題を左右する重大な投票であります。

公職者の選挙は、その任期毎に選挙をして交替させることでもでき、現職にあつてもリコールなどの方法でやめさせることもできます。しかし今度の住民投票による結果は、そのようなるものではありません。子孫末代までとはこのようなことと云うことができます。

中山郷以外の方々にも、ただ単に中山郷だけのことでなく、波佐見町の大きな問題であることを改めて認識していただき、この投票が公正に執行され、末永く今まで通りお互い手をとり合つて行けるような結果がでることを祈つてやみません。

どうか中山郷の有権者の方々は、いたすらに周囲の空気に動かされることなく、自分自身の、自由にして公正な判断のもとに投票さ



郡内で一番安い税金

「税金は納得して喜んで納めていただく」...これが町の願いです。そのためには、課税の適正、徴税の公平をはかることは云うまでもありませんが、同時にまた税金のことを充分皆さんに知っていただくことも必要です。前号で「町民税高が安くなりました」ということでのせましたが、「波佐見町の税金は、よその税金と比べたら、高いのか安いのか」とお尋ねがしばしばありますので、取あえず隣りの川棚町、東彼杵町と比較して見ました。

Table with 3 columns: 区分 (Town/Citizen/Fixed Asset), 課税基礎 (Tax Base), and 年税額 (Annual Tax Amount) for three locations: 東彼杵町, 川棚町, 波佐見町.

第3回定例議会から

町議会議員定数22名に

税率を引下げ減税

第三回定例町議会は、六月十五日午前十時十五分から、町役場議場で、全議員出席のもとに開会。提出議案四件、原案通り可決された。

- (1) 波佐見町議会議員定数条例の制定について
(2) 町民税の引下げ、減税を議決
(3) 町農業者の選挙区の設定及び、選挙区毎の委員の定数条例を廃止する条例について
(4) 国有林野買受けについて

(内容三頁)

舗装工費 六百万円

上西の原から下西の原まで

「ほこりのたない、どんな道にならなければいい」と街に行つては考えたものでした。それがわたくしたちの町にも実現しつつあります。三十二年度から始まつた県道舗装がそれです。佐世保、埴野線は三河内入口から県境まで一四、三九〇米を、三十三年度で計画実施することになり現在まで約一、二〇〇米、九百万円から上西原まで完成しました。



(きれいに舗装された大日道路)

地元皆さんの協力で逐次進行

してあります。昭和三十五年度は昨年の二倍で延長が六五〇米工事費六百万円で上西の原から下西の原まで八月に漕工することになります。

中小企業にも退職金制度ができる

皆さんは、若い優秀な従業員が腰を落つて、永く勤めてくれることを願つておられることと思います。そこで、この問題を解決する方法として中小企業にも、大企業に近い退職金制度が国の援助によつて新しく出来るました。

でも解約手当金が支給されず、ただ解約手当金は退職金額から国の補助金を差引いた額です。この制度に加入するには最

従業員の方々に希望の退職金制度を作つていただき、皆さんの事業が一段と発展されるためにこの制度に加入されることをおすすめいたします。

この制度は共済制度(保険制度)の一種ですから、短期勤続者よりも長期勤続者が有利になります。掛金を長く払い込みますと国の補助金(五年以上五、一〇年以上一〇%)がきます。

退職金額早見表

(国庫補助金を含む)

Table showing early withdrawal amounts for various years (3, 5, 7, 10, 15, 20, 25, 30 years) and contribution amounts (200, 300, 500, 800, 1000 yen).

町政日誌から

6月

- 2日 農林省関係事業会計検査
3日 庁舎建設設計に対する研究会
5日 庁舎建設特別委員会
6日 小中学校予算経理事務研究会
7日 中山郷境界変更住民投票運営に委託
土壌線虫防除(野々川)
10日 農業委員会
11日 農業総合大学開設打合せ
13日 選挙管理委員会(中山住民投票)
14日 課長会議
15日 町議会 <<町広報創刊号発行
16日 津波災害義捐金発送
17日 郡内教育長会
20日 国有林立木評価
21日 血山保育所運営打合せ
23日 庁舎建設特別委員会
24日 市町村社会教育主事会
27日 国有林価格決定につき町長外熊本宮林局へ
28日 農林部長米庁 (区画整理事業視察)
30日 中山郷住民投票事務要項打合せ南中学校教室(講堂改修)竣工検査

産米売渡予約はじまる

本年度産米売渡予約県受付が七月七日からはじまりました。本年は、農林省よりの予約割当はなく、自主的な予約になっており、本県では最近三年の平均量の平均と、耕地寄りの金融機関の窓口にて退職金共済契約申込書等をばいので、申込書は金融機関の窓口のほか県労政課、商工課、労政事務所にも用意してあります。申込書の額は掛金月額と同額です。この申込金は契約が成立したときの最初の月の掛金にあてられます。

- 上波佐見農協 六八七、七二ト
(二一、四六二俵)
下波佐見農協 五五五、九ト
(九、二六五俵)
本町予備予約 下波佐見農協 六七六、三八ト
(二一、二七三俵)
上波佐見農協 五九〇、五二ト
(九、八四二俵)

季節のしおり

つゆが明けると本格的な夏!こんなこととはなだでも承知して、脂肪タン白を適當にとるとは、タン白が強化米とか、強化パンとかいう名で売出されているビタミンを添加したものを利用してみてもいい。値段もそれほど高いはあります。

衣類と洗濯

汗をかき時期ですから衣類の数が多くなり、それと洗濯とは切りはなせません。衣類の買い時は、はなばなしの年中売出しにつられず、このあとで買うのがコッです。夏物の夜のひとときを過ごすのに空を仰いでみるのも一興です。

睡眠と食事

日がながくなるにつれて仕事に精出すのはいいですが、つい過労になりがちです。これを防ぐには、いろいろな方法もありますが、一番簡単なものは睡眠をとることです。短時間でもよいから昼寝が

津波災害義捐金を送る

去る五月二十四日大平洋を襲つた大津波の災害義捐金を募りましたが、町民の温情あふるご協力で義捐金十三万一千七百円(内東中学校四千五百円)物資三百点(内村木分校二点)が集り、義捐金は日赤長崎県支部宛送りで義捐物資は岩手県、宮城県、北海道へそれぞれ送り、礼状をいただき感謝の意を表された

夏休みのプラン

夏休は学校へいっているお子さんだけの問題ではないようです。ご主人も夏休み休暇が欲しいでしょうし、家庭の主婦にも夏期講習会など出てみたいという希望も出ています。そこで軽微な家族会議を開いて、みんなの意見を尊重するのはいいでしょう。

星座の名前とか「いわれ」

星座の名前とか「いわれ」を覚えておくと、毎日日見ている、仮性近視がなおつたという話もあります。

### 國有林買受け契約成立

#### 総額 五百九十五万円

創刊号でお知らせいたしました。議がなされ、町長、総務課長、小柳議員、中尾主事が出席し、六月二十七日熊本宮林局で協議し、次の価格で契約が成立した。国所有林の買受けについて、



大人四人でとりまわすつち壺

国所有林を買受けた戸立山に約30石の大きなつち壺がそびえており、興味ある人の目を惹きまします。

幼合林(松雑)五、〇七ヘクタール(約五町歩)  
町民のものになりました。用材林(松楠)一、八六〇立方メートル(約七、〇〇石)  
四、三三三、〇〇〇円  
薪炭材二、一一三立方メートル(約七、六一〇石)  
八〇三、〇〇〇円  
合計 五、九五〇、〇〇〇円  
土地代二四、五八〇(約二四町八反)  
六六四、〇〇〇円

## 皆さんの国民年金

### いよいよ十月一日からはじまります

昨年十一月一日から、無拠出制の国民年金が一足早く充足して、お年寄りや、身体障害者の方、母子家庭の方から大変よろこばれておりますが、いよいよ私たちの恩給ともいべき、拠出制の国民年金がはじまるようとしております。

### この国民年金に加入する人(被保険者)

一、かならず加入しなければならない人  
明治四十四年四月一日から昭和十六年四月一日まで(昭和三十六年四月一日で、二十才から五十五才まで)に生れ、日本国内に住所を有する、日本国民で厚生年金や恩給、共済組合など公の年金制度に加入しておらず、かつ、これらの年金を受ける資格もない者。

二、希望により加入できる人 (任意加入)

イ、厚生年金や恩給、共済組合など公の年金制度に加入している者の配偶者、およびこれらの年金を受ける資格のある者の配偶者  
ロ、遺族年金、留守家族手当などを受ける資格のある者の配偶者  
ハ、学生、生徒(ただし定時制、夜間および通信教育の学生、生徒は必ず加入しなければなりません)  
ニ、明治三十九年四月一日から、明治四十四年三月三十一日までを生れた者(五十才をこえ五十五才をこえない

者) 被保険者は、基本的には二十才以上六十才未満の全国民です。

### 資格取得の届出

十月一日から町役場に届け出るようになっております。届出の期間は、資格取得の日から三十日以内に限りております。

### もらえる年金は

老令年金は…一、二、〇〇〇円から四二、〇〇〇円  
障害年金は…二四、〇〇〇円から四八、〇〇〇円  
母子年金は…一九、〇〇〇円から三五、〇〇〇円  
遺児年金は…七、二〇〇円から一〇、五〇〇円  
寡婦年金は…六、〇〇〇円から二一、〇〇〇円  
●母子年金、遺児年金は子が二人以上あるときは二人目から一人につき四、八〇〇円が加算されます。

### みなさんが納める保険料

二十歳から三十四歳まで 月額百円  
三十五歳から五十九歳までは、月額百五十円(この保険料はだれでも掛けられる。やすい保険料です。)  
保険料は昭和三十六年の四月分から納めます。  
●納付方法は、国民年金手帳に国民年金印紙をはり、市町村で検閲を受けておこないます。

### 酒の密造やヤミ酒を飲むのはやめましょう

●皆さん、毎日の勤労お疲れですが、それだけ余計に飲まざる。一日の疲れには酔酌の一ぱいに限りませう。しかしヤミ酒だけはやめませう。御承知かもしれませんが、ヤミ酒を造つてはいる現場に行つてごらんない。実に不潔で不衛生で何の検査も受けないで無責任な人達が造つています。造る人は自分です。飲めません。ケミ酒を分析すると、アルコール分はうすく、大腸菌や腐敗菌がうすうす出ています。こんなヤミ酒をお金を出して買つて感かたこと。法はありません。●皆さん、ヤミ酒を買つて飲むのも悪いが、自宅ですり自家用のドブや清酒を造つて用いる人はいませんか? 甘酒だといつて辛くして飲んでいる人はいませんか? 「人にかくれて酒の密造」はきつと後悔することになります。●これからは今までと違って取締が強化されることになりましたので密造されることがなくなりました。●皆さん、ヤミ酒飲用、酒の密造をしてはいる人は今すぐやめようではありませんか? ●佐世保地区密造防止対策協力会 佐世保 税務署

### 国も保険料を納めます

みなさんの保険料だけでは、とうてい全部の年金はまかなえませんので、国も皆さんといっしょに、保険料の半額を積みまします。●国が負担する額の割合は、今までの年金制度では最も高いのです。

### 割引される有利前納制度

国民年金は二十才から六十才までのマラソンコースです。かめとうさぎのかけくらべの根拠と誠実が老後を保障します。毎月コツコツかけていくのが本筋ですが、元気でうんと働ける時に十年分でも四十年分でもまとめて、いっぺんに前納ができます。

### 前納する保険料の割引の例

区分	区別	期 間	毎月の保険料の合計	前納保険料額	割引された額
二〇才	全期間(四〇年)	一 年	一、二、〇〇〇円	九、三一〇円	三、〇〇円
		一〇年	一三、〇〇〇円	九、三一〇円	三、九六〇円
三〇才	全期間(二十年)	一 年	一、八〇〇円	一、七六〇円	四〇円
		一〇年	一八、〇〇〇円	一三、九七〇円	四、〇三〇円
三五才	全期間(十五年)	一 年	一、八〇〇円	一、八六〇円	二〇、一四〇円
		一〇年	一八、〇〇〇円	一三、八六〇円	二〇、一四〇円

### 獣医さん着任

下地区は共済組合本所へ  
電話下坂佐見局三九番  
上地区は役場内連絡所へ  
電話金鑑局三四番  
夜間は自宅へ  
宿郷内海蔵夫さん宅  
電話金鑑局一四四番  
●連絡先

### 夏山の手入れは七月中旬

皆さん、夏山の手入れは終りましたか? 今が適期です。杉や松も、松や杉も手を付けています。暑い暑いと言いつつ、田植が済んで腰も痛く、いよいよ、松や杉の汗をふいてやつて下さい。●「ヤミ」払いの一番よい時は六月の上、中旬と八月の上、中旬の二回行うのが最もよいのですが、一回行う場合は七月中旬に行います。●愛林家の皆さん、田植直後で大変ですが松や杉の汗をふいてやつて下さい。

### 一、二級の技能検定試験

この技術検定試験は労働者の技能と地位の向上をはかるため、国が労働者の技能程度を検定して、これを公に証明するもので、職業訓練法で行われるものです。

- 種 目 機械工、仕上工、板金工、建築大工
- 第一次試験(技能要素と学科)  
板金工、建築大工(八月二十一日)
- 第二次試験(実技)  
機械工、仕上工(八月二十八日)
- 試験場所 長崎市、佐世保市
- 受験期間 七月一日から七月三十一日迄
- 受験資格 受験手続などわくわくは、早目に県庁内、職業訓練課へお問い合わせ下さい。

### 申告所得税一期分の納期は八月一日限りです

早目に納めて下さい  
佐世保税務署

# 夏の犯罪や事故を防ごう

## 留守や人出に注意

— あらわな服装はねらわれる —

毎日暑い日が続きます。各地では、夏のお祭りや、花火大会などがはなばなしに催され、海水浴場も大変にぎやかになります。このように大くさんの催しものには、人の集まる機会が多くなりますので、その油断や混雑をねらって、空襲や忍込み、スリ、暴行、性犯罪などがあふてきます。その上、学生、生徒は、学校生活が急に開放されたという気のゆるみから、不良化しやすいときでもあります。皆さんも、つぎのようなことがらに注意して、こうした犯罪や、災難をふせぎ、この夏を楽しく過して、明るい家庭を守りつづけてください。

### 空襲や忍込みの予防

家の者が外出した留守をねらって、どろぼうを働くのを空襲といひ、夜間、家の者が寝静まってから、こっそり入り込むのを忍込みといひ、この忍込みを忍込みといひます。その予防は、この空襲や忍込みを防ぐ方法を正しくし、戸じまりをす。戸じまりは、夜だけのものと考えるのは間違いです。昼間でも戸じまりをする習慣をつけましょう。どろぼうに入られた家の奥さんや、夜間、家の者が寝静まってから、こっそり入り込むのを忍込みといひ、この忍込みを忍込みといひます。その予防は、この空襲や忍込みを防ぐ方法を正しくし、戸じまりをす。戸じまりは、夜だけのものと考えるのは間違いです。昼間でも戸じまりをする習慣をつけましょう。

### スリの予防

夏のお祭り、花火大会、海水浴場などの混雑する場所を。夏のお祭り、花火大会、海水浴場などの混雑する場所を。夏のお祭り、花火大会、海水浴場などの混雑する場所を。夏のお祭り、花火大会、海水浴場などの混雑する場所を。

## 農地法を知っていますか

### 農地は勝手に売ったり貸したりできるか

農地の売買については知事の許可、農地の貸し借りについては、農業委員会等の許可を受けなければなりません。買手、借手が本当に自分で耕作する人、増産に努むる人、絶対売れません。小作地は現在の耕作者以外には、絶対に売れません。

### 地主は小作地を取上げることが出来るか

地主は小作地を取上げることが出来るか。地主は小作地を取上げることが出来るか。地主は小作地を取上げることが出来るか。地主は小作地を取上げることが出来るか。

### 小作料はどうか

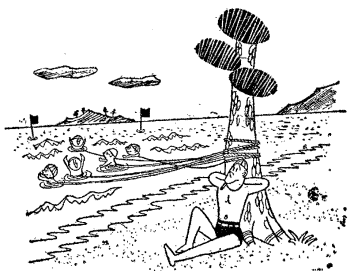
小作料は地主が勝手に定めることはできません。小作地の一年毎に知事の承認を受けて、農業委員会が定めた金額以上の小作料を払う必要があります。小作料を物で納めたり、田畑の仕事を手伝って、小作料の代りにすることなどは禁止されています。どんな形であつても、小作料を払ったり、もらったりすると罰則がかかります。

### 小作地はいくらでも所有できるか

小作地はいくらでも所有できるか。小作地はいくらでも所有できるか。小作地はいくらでも所有できるか。小作地はいくらでも所有できるか。

### 水による事故防止

子供の死因の第一位は事故死です。しかも夏どきの事故死の第一位は水死です。水泳は学校(児童生徒会等)でのきまりをよく守らせ、大切な子供を水の犠牲にしないために、青友会等父兄保護者のこまかい注意が必要で、大切です。



★星の子泳法(海浜の事故防) 「土曜波がきてもこれなら安全……」

### 花火などの事故防止

ツチやおもちや用の火薬を集めて、これをおもちや用のピストルに使っているためです。紙雷管も数個まとめれば手の指ぐらいいは、ふきとばす力があります。花火ぐらいいという安易な気が、子供に与えられないことが大切です。

### 少年相談所を 利用しよう

不良化は早く見つけて、早く手を打てば防ぎとめる事ができます。どんな大泥鰌でも、初めはほんの一寸したコソ泥でしかなく、事件を起す前には、あわてるよりも、事件を起す前に善導してやる事が大切です。

### 梅雨あけたら大掃除

長いつゆで、あらゆる物にかびがはえ、空気も、不潔になり、伝染病などが起るおそれがありますので、七月七日部落の衛生部長さんの会議を開いて、梅雨あけたら大掃除

### 公民館図書案内

◆ 総記	島影 二
◆ 宗教哲学	川上 嘉市
◆ 歴史	大庭 健平
◆ 社会学	小川 達人
◆ 文学	小林 高四郎
◆ 芸術	松本 幸之助
◆ 工業	上田 誠吉
◆ 文芸	白井 孝治
◆ 学術	藤尾 大哲
◆ 自由との契約	遠藤 信
◆ 夜の触手	鈴木 道大
◆ 夫婦合唱	佐藤 寛一
◆ 天下を取る	田野 寛一
◆ 流転(前後篇)	農業技術教育研究会
◆ 青春の画像	農業技術教育研究会
◆ 短歌入門	農業技術教育研究会
◆ みおつくしの鐘	農業技術教育研究会
◆ 俺は藤吉郎	農業技術教育研究会
◆ もう手遅れ会	農業技術教育研究会
◆ 男というもの	農業技術教育研究会
◆ 武田往来	農業技術教育研究会
◆ 此の他通信教育生、高校生の学習書、参考書が二冊入っておりますので、大いに利用して下さい。	

### 不良化防止

可憐い大切な子供を、のびのびと育てるため、家庭ではつぎのことに気をつけましょう。

### 宗教哲学

家庭のふんいきを明るくし、子供の外出には特に注意しましょう。

### 公民館図書案内

新本がはいりましたので、どんどん利用下さい。

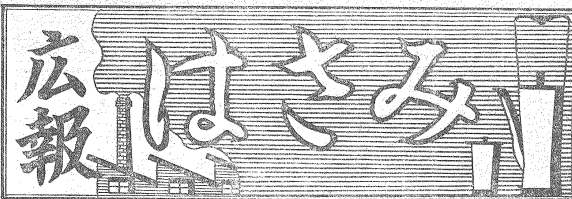


今月の納税

町民税(第3期) 納期 10月28日

第3号

毎月1回発行 長崎県東彼杵郡 発行所 波佐見町役場 印刷所 山口印刷所



町の人口

9月末現在 男女計 16,508人 世帯数 2,855

新役場庁舎の位置

宿郷・鹿山にきまる

新しい役場庁舎の位置については長い間いろいろ研究論議されましたが、九月二十九日の定例議会で「宿郷、鹿山(旧女学校跡)」に正式に決まりました。

波佐見と川棚の境界が変わる

両町関係議案を議決

十月十四日臨時議会が招集され、境界変更の手續きに必要な議決が行われました。川棚町議会も十月十五日に招集され、十月十七日本町と同じ議決がなされたので、ただちに、両町から県知事に申請されました。

県の調整要旨

この問題は、長い間にわたって研究論議されて、いろいろの経過をたどってきたものであり、中山郷の人々の物心両面にわたるご苦労に對しては、心から同情申しあげたいと思えますが、全町民の深い関心は今なおおさるものではないと思われ、ここに一応の申請がなされた段階になりました。

新区域の総面積及び総人口並びに境界変更にかかる区域の面積及び人口

Table with 7 columns: 種別, 川棚町, 波佐見町, 境界変更前, 境界変更後, 境界変更区域, 境界変更前後. Rows include 人口 and 面積.

(註) 境界変更区域の人口は、昭和35年10月1日現在であり、境界変更前の両町人口は、昭和30年国勢調査によるものである。

町議會議員立候補者25名

投票日十月二十三日

波佐見町議會議員の立候補を十九日締切つたが、次の方が立候補された。今度の選挙は全町一區で行われ、定数も二十名を二十二名に減員しているため、前選挙より以上の選挙戦が展開されるものと予想されます。

町議會議員立候補者一覽表

Table listing candidates for town council members with columns for rank (25-1), name, and profession.

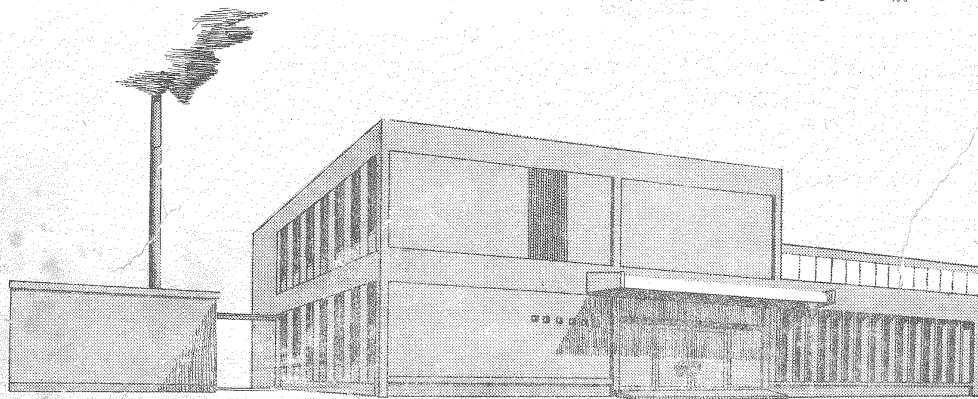


役場新庁舎起工さる

総延坪約二八〇坪 来年五月末までに完成

役場庁舎の起工式は、夜明に恵まれた十月四日建設地の宿郷鹿山の現地で、関係者多数参列のもとに行われた。

議会議場となる別棟の取組に着手し、機械室などに設けられる。工期は来年五月末までとなつており、新町発足五周年を記念して、明るい堂々たる新庁舎が建設株式会社、去る九月二十九日の定例議会で契約されました。



新庁舎完成予定図

### 繰越金 三六五万二八四四円

### 昭和三十四年度の決算

市町村の会計年度は、毎年四月一日に始まり、翌年の三月三十一日に終る事になっており、これについての出納事務の締切りは五月三十一日まで、よ町長に提出しなければならぬことになっております。

市町村の会計年度は、毎年四月一日に始まり、翌年の三月三十一日に終る事になっており、これについての出納事務の締切りは五月三十一日まで、よ町長に提出しなければならぬことになっております。

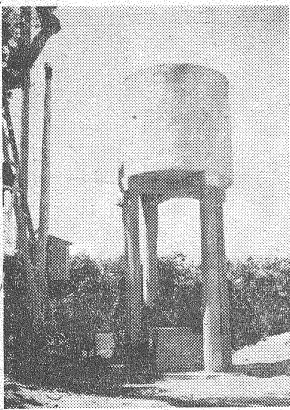
### 昭和34年度決算概要 (一般会計)

入		出	
科 目	決 算 額	科 目	決 算 額
(1) 町 税	35,308,501	1) 議 会 費	1,945,621
(2) 町 民 税	10,643,007	(2) 役 場 費	17,053,787
(3) 固定資産税	17,640,500	(3) 消 防 費	2,444,826
軽自動車税	515,540	(4) 土 木 費	33,537,255
たばこ消費税	3,011,240	(5) 教 育 費	11,687,846
電 気 税	3,356,254	小学校 費	3,529,860
そ の 他	141,960	中学校 費	4,095,367
(2) 地方交付税	18,283,000	その他教育費	4,062,619
(3) 財産収入	254,720	(6) 社会労働費	2,337,556
(4) 使用料手数料	2,021,506	(7) 保健衛生費	1,394,968
(5) 国庫支出金	22,224,275	(8) 産業経済費	8,495,584
(6) 県 支 出 金	4,555,470	(9) 財 産 費	700,124
(7) 寄 附 金	2,172,067	(10) 統計調査費	176,512
(8) 繰 越 収 入	3,299,126	(11) 選 挙 費	314,858
(9) 雑 収	589,383	(12) 公 債	6,654,499
(10) 町 債	7,300,000	(13) 諸 支 出 金	5,410,768
計	95,807,048	計	92,154,204

### これで水は大丈夫

### 南小に給水施設

南小学校は夏から秋にかけて、今までの水道と井戸水で、廊下まで水道をひき給水施設は不足して、掃除などは校庭の前の溝水を利用しなければならぬ状態に非常に困っていたが、工費二十万円で直室のそばに井戸を掘り、二

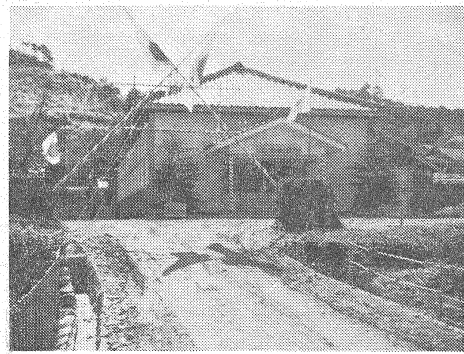


(完成した二、五滝のタンク)

### このような時は 住民登録の届出を

- ▽他の市町村から転入されたときは、すぐ転入の手続きをいたしましょう
- ▽本町内で移動をされたとき(婚姻録等により)すぐ転居の手続きをいたしましょう
- ▽世帯主に変更があつたとき(世帯主が死亡又は転出等の場合)すぐ変更届をいたしましょう
- ▽他の市町村へ転出されたときは、その転出した市町村役場に十四日以内に届出をいたしましょう
- ▽その他世帯員に変更があつた時はすぐ届出をいたしましょう

### 湯無田郷に産業会館 (公民館) 落成



湯無田郷は世帯数 357、人口 1,842、で町内一の部落であるが、今まで部落の集会場もなく、保育所やお寺などを利用していたが、非常に不便で話し合いの場をもたねば部落の発展はないという郷民の熱意と部落総代さんや部落有志の努力によつて、総建物面積約474m<sup>2</sup>(143.6坪)ホール、和室、管理入室、炊事場、便所、倉庫等、工費 350万円の堂々たるものが 10月5日落成した。

### 国金より中小企業の方へ

年末事業資金の借入れ申込は、なるべく十一月中旬までに

国民金融公庫では例年のように今年も年末資金の貸出しを行いますが、資金の都合も十日頃までに申込んで下さい。詳細は国金信託支所の窓から折角の御要望に添え、又は町商工会で御相談下さい。

### 消防委員を任命

町では消防の発展と消防行政の円滑な運営を図るために消防委員会条例を制定し、委員十名を任命した。

- |         |        |         |       |
|---------|--------|---------|-------|
| 消防団長    | 太田 鹿市  | 消防副団長   | 松尾 省一 |
| 同 副 団 長 | 道添 國重  | 同 副 団 長 | 富永 四郎 |
| 同 副 団 長 | 谷添初右衛門 | 同 副 団 長 | 谷重 晴喜 |
| 同 副 団 長 | 今田 九州男 | 同 副 団 長 | 松尾 安吾 |
| 同 副 団 長 | 中尾 謙吾  | 同 副 団 長 | 山田 勇藏 |

### 役場職員異動

- 九月一日付
- |           |      |       |
|-----------|------|-------|
| (一)内は前の職名 | 助役代理 | 入江 敬勝 |
| (民生課長)    | 民生課長 | 高月 俊一 |
| (支所長)     | 支所長  | 川平 清一 |
| (民生課長)    | 支所長  | 橋口 春雄 |
| (経済係長)    | 支所長  | 松尾 保均 |
| (庶務係長)    | 支所長  | 末岡 秋夫 |
| (庶務係長)    | 支所長  | 松尾 保均 |

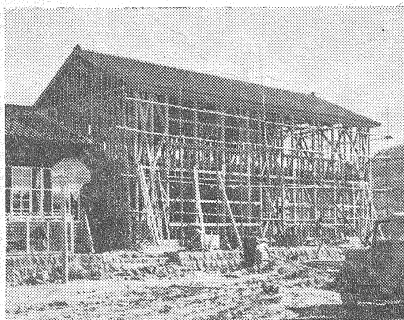
### 泥上げベルトコンベアーを購入

溜池や川などの泥上げ用のベルトコンベアーを二基(10米、7米)購入した。この使用料1日10米の分900円、7米の分800円で運転手つき、燃料、運搬費は使用者の負担となっている。大いに利用を望んでいる。

(舞相防火水そうの泥上げ作業)

### 南中の校舎増築工事進む

生徒数の増加のため、教室の不足が心配されていた南中学校に、新しく四教室の二階建校舎が増築されている。完成は11月中旬頃、工費 325万円



### 保険料が 変わりました

本年度の保険料は、今までの等級別をやめて、新しく国が示した所得割、資産割、均等割、平等割の合算額となりました。

今年四月より七月までは法で示したように三十四年度の所得で計算いたしましたがお尋ね下さい。

### 教育委員を再任

九月末日までの任期であった林 平三郎、池田 正道の両氏を十月一日で引き続き委員として再任した。

### (読) (書) (の) (秋)

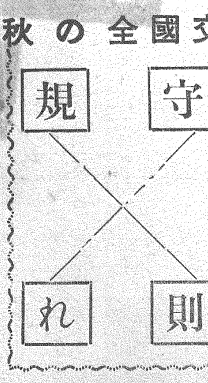
新本がはりましたので御利用下さい。

- 宗教哲学 吉田健一
- 人生は芸術である 谷口雅春
- 御木徳造
- 嘉治隆一
- 親も人間子も人間
- 移りゆく農村
- 五石どりイネつくり
- 池田 弥三郎
- 農業技術研究会
- 阿部 忠三郎
- 戸塚 廉

- 文学 丹羽 文雄
- 青 松 子
- 美しきものは 北条 洋次郎
- 疾風くれない峠 早乙女 買
- 火 刑 柴田 錬三郎
- 異常の門 火の巻 藤 島 茂
- トイレット部長 黒い 樹海
- 野青の鳩 石川 達三
- 禁私 源 文 雄
- 白鳳の死 高木 彬 光
- ある女の戸籍 佐多 清 張
- 憎まれっ子 読 究 新 聞 社

- 芸術 池田 弥三郎
- 江戸時代の芸術
- 文学 丹羽 文雄
- 青 松 子
- 美しきものは 北条 洋次郎
- 疾風くれない峠 早乙女 買
- 火 刑 柴田 錬三郎
- 異常の門 火の巻 藤 島 茂
- トイレット部長 黒い 樹海
- 野青の鳩 石川 達三
- 禁私 源 文 雄
- 白鳳の死 高木 彬 光
- ある女の戸籍 佐多 清 張
- 憎まれっ子 読 究 新 聞 社

### 安全運動 10月21日~31日



秋の全国交通安全運動 10月21日~31日

# 広報はさみ

昭和35年10月23日執行町議選（定員22名）

## 波佐見町議員 晴れの當選者

当日の有権者	8,872
投票総数	8,335
投票率	93.95%
有効投票票	8,300
無効投票票	36

（無効投票票中1票は正規の用紙を用いないもの）



岳村 正木

略歴  
有田工業卒 元小学校教員  
満洲領事館警察 前町議会議員

○農工一体で明るい町政の発展に全力をそそぎたい。



中尾 謙吾

略歴  
元消防団長 元民生委員  
元町議会議員 現消防委員

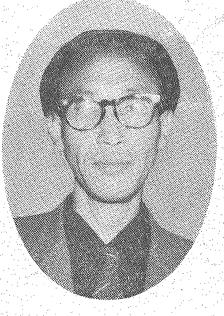
○明るい町政をはかる  
○町民の福祉増進には骨身を惜しまない  
○公民館の育成強化をはかる



谷添 初右工門

略歴  
高小卒 元部落総代 元消防分団長  
現農業委員 前町議会議員

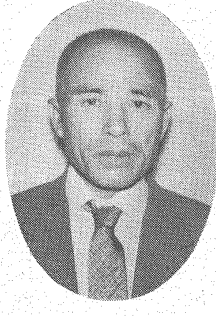
○波佐見町の発展と町民の幸福のために奉仕するという覚悟を新たにして明るい町政を打立てるため全力をそそぎたい



竹下 茂

略歴  
高小卒 現波佐見警察労働組合長  
現全労長崎地方会議幹事

○従来不明朗な町政を一新し農工商業の発展のためには、先輩議員諸氏の意見も尊重しつゝ、青少年の育成に努め、勤労者の考え方をも加味し、明るい発展的な町政の実現に努力する。



和島 源治

略歴  
高小卒 元部落総代  
現農協理事 現和島組代表

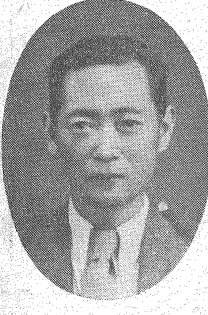
○現在までの職業あるいは役職の体験を生かして町発展のため努力したい。



松尾 安俊

略歴  
高小卒 元消防分団長  
松泉製鐵KK社長 消防委員

○中年の気はくをもつてあらゆる意見を調整して円満な町政の振興につとめたい。



細野 五郎

略歴  
高小卒 元民生委員 現高校PTA  
元町議会議員 現共済組合理事長

○町民の声を良く聞き、誠意をもって町政に反映させ明ガラス張りの政治を推進したい。



田崎 秀松

略歴  
高小卒 元農協理事  
前町議会議員 現農業委員

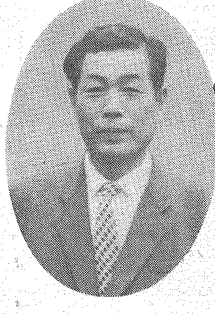
○新町五ヶ年計画のもと、町民一体となつて産業の振興に力したい。



福田 伊作

略歴  
高小卒 有限会社「商店社」社長  
元部落総代 前町議会議員

○大衆の意見を尊重して、町政に反映させガラス張りの町政を積極的に推進するように、献身的につとめたい。



前田 達

略歴  
現立憲クラブ 現町議会議員  
現農協理事 現町議会議員

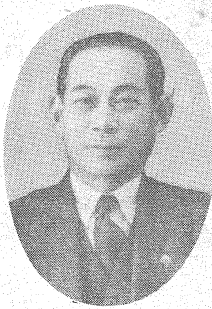
○健康な子供を育成したい。  
○町民の小さい声にも耳を傾ける。  
○農業と工業の有機的な連携による町民経済の振興拡大をはかる。



富木久夫

略歴  
青年学校卒 元農協理事  
元部落総代 前町議会議員

○農業と窯業の二大産業の発展に努める。  
○町政の重点が中央的でなく、末端まで町政のしんとうを図り明るい町政を推進したい。



楠本三次郎

略歴  
師範専攻科卒 元小学校教頭  
現農協理事 現民生委員 現部落総代

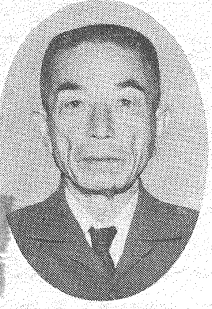
○理想郷の建設  
○教育第一主義  
○農工産業の振興



太田鹿市

略歴  
有田工業中退 元小中学校PTA会長  
大鹿製陶有限会社社長 町消防団長  
前町議会議員

○農業と窯業が一体となり町の産業の振興をはかる。  
○消防施設の整備により、町民の人命財産の安全をはかる。



有福岡四郎

略歴  
高小卒 元部落総代  
現波佐見トラック社長

○明朗な町政の推進  
○土地改良を大いに推進し農業の振興をはかり余じよう労力を窯業にあて、もつて町の発展をはかりたい。



橋本萬次

略歴  
有田工業卒 現部落総代  
現昭和陶器株式会社社長

○新人であり政治には未熟であるが、誠意をもつて新しい町づくりのために全力をつくしたい。



田中千一

略歴  
高小卒 元部落総代  
農業共済組合評価委員 現農委委員

○農民の代表として、農村経済の確立をはかりたい。



牧村永作

略歴  
高小卒 元町役場土木課長

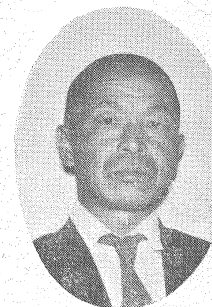
○十五年の百姓の体験と二十年の自治行政事務の経験を生かして町政の刷新に微力を捧げたい。



松尾政

略歴  
高小卒 白山陶器株式会社社長  
前町議会議員

○農業者とタイアップしてダム建設の推進をはかりたい。  
○市街地の水道布設に力を注ぎたい。



久村林三

略歴  
高小卒 元部落総代  
現農委委員 現民生委員 元町議会議員

○町内の融和をはかる。  
○農業の振興をはかる。  
○町民の福祉増進をはかる。



平井仁兵衛

略歴  
高小卒 陶工 平井製陶有限会社社長  
前町議会議員

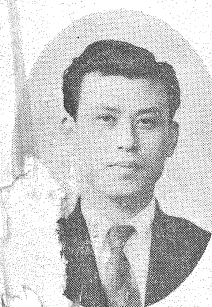
○農工二大産業の振興につとめたい。  
○町内道路の整備につとめたい  
○青少年を育成し、明るい健全な後継をつくりたい。



馬場淳

略歴  
高小卒 筒峯製陶所長  
前町議会議員

○新しい気持で、町民とともに明るい町政に努める。



山尾葛樹

略歴  
武雄中卒 海軍兵学校卒  
現住友生命社員 現部落総代

○町民の声を通る議会運営であり、殿様のお座なり政治であつてはならない。  
○町政の若返りと、すがすがしい政治。  
○新しい時代の議事運営でなく、新時代にそつて、勉強する議員でありたい。