

町の人口（9月末）

- ・総人口 15,954人
- ・男 7,664人
- ・女 8,290人
- ・世帯数 3,955世帯
- ・転入21人・転出31人
- ・出生20人・死亡 8人

町の花・ツツジ



中央小運動会＝甲辰園グラウンド

元気いっぱい 大運動会

秋晴れの10月5日、町内の各小学校では、運動会が行われました。

学校生活になれた一年生のみんなも、お兄さんやお姉さんたちと一緒に元気いっぴいにかけてまわり、楽しい一日を過ごしました。

明るい 実現を

兒玉町長誕生!!

所信表明



兒玉 薫町長

任期満了に伴う、波佐見町長選挙の立候補受付が九月九日行われ、兒玉薫氏以外に届出がなく、初の無投票当選が決まりました。

今月号では、四期十六年の福田町政からバトンタッチ、新しくスタートした兒玉薫新町長の抱負を三ページにわたり紹介します。

私この度町長選におきまして、町民皆様方のあたたかいご理解と絶大なご支援によりまして無投票で当選させていただきました。今後四年間町政を担当させていただくことになりました。

その広々と整然とした圃場には、緑濃い稲穂が目にし、しみじみと本町の恵まれた自然を覚えたものであります。また、基幹産業であります窯業の生地業者の方々が、町内いたる所で額に汗して一生懸命働いておられる情景に接し、さらには、自宅で生地業等を営んでおられない農家の人々はほとんどが留守で、皆さん窯業関係の仕事に働いておられることを考えるときに、波佐見町はまさしく農工一体の町であると実感いたしました。あらためて農業の基盤整備は即窯業の発展につながるとの印象を強くいたしましたものです。

今後、福田町長の後を引き継ぎ、町行政の責任者として二十一世紀に向け、一万六千町民の豊かな生活と快適な環境を子や孫に引き継ぐことができるよう、住みよく、働きやすい新しい産業の町を目標として、

第一に「公平で明るい町政の実現」であります。町民の立場にたつて公平で清潔でガラス張りの明るい町政を目標と存じます。

第二に「教育の問題」であります。人間性豊かな時代に適應できる人材の育成について、特に私が感じますことは、子供が母親の愛を感じ、自ら勉強に励み、親を安心させ、老人を敬う教育をすることではないかと思っております。

学校教育においては、知・徳・体の調和のとれた心やさしい児童、生徒の育成に、教育委員会と一体となって努力してまいりたいと存じます。

学業を終え、既に本町内に就職している、十代、二十代の若い人達には、今後急激に発展しつつある高度情報化社

指して、一步一步地道に町づくりを進めていくことが、私に課せられた責務であり、内外ともに厳しい社会経済情勢ではあります。全力を尽くしてその実現に努力する覚悟であります。

町政を進めるにあたり、次の諸点について所信を申し述べたいと存じます。

今までも大きな事業などについては、広報紙等を通じて公表されておりましたが、さらにきめ細かく、特に公共事業等に関しては、事業の概要、入札価格、請負者の氏名など公表いたしたいと思っております。

このように広く町民に町政の概要を知らせることにより理解もできるであろうし、公平で明るい町政ができるものと存じます。

会に對應できる人材育成のための教育を、民間と行政が一体となって取り組み、また、生涯を通じて自己啓発を図り、生きがいのある生活を営まれるよう各種団体、組合等と連携をとりながら、学習機会の拡充に努力する所存であります。

人間の育成を

教育の振興

人間性豊かな人材の育成を

公平で 町政の

窯業の振興

道路網の整備

輸送コストの低減

町全域を一つの工場に

情報網の整備充実

第三に「窯業の振興」です。昭和四十七年、第一次オイルショック以降、低成長の波は、本町、窯業界にも影響を及ぼし、売れ行きは一変しました。窯元、商社が総力を結集し、新商品、新デザインを開発し、他産地との競争に耐えてまいりましたが、景気の低迷、産地間競争の激化等のため、マイナス成長が続き、五十二年頃に比べ約十五割の生産減となっております。

ということであります。今こそ農工一体の実を發揮し、総力を結集する時だと存じます。行政といたしまして、その基盤整備に全力を傾注しなければなりません。その基盤整備ではありますが、まず農道を含めた道路網の整備を図り、生工場から窯元

へ、窯元から商社へと輸送コストの低減と、波佐見町全域を一つの工場のようにする必要があると存じます。また一つの工場とするためには、オフィスコンピューターなど、先端技術機器による統一化等も今後必要かと思えます。各社の流通、情報交換等の

ために、本町内に移転建設が予定されております。県窯業試験場については、県と協議を重ねながら、できるだけ早い時期に建設をお願いし、本町窯業の指導とニューセラミックス等新商品の開発のための早期実現に努力する所存です。

農業の振興

新しい技術による

農産物の開拓を

本町の経済は窯業によって支えられており、窯業の盛衰が地域経済を左右する重大な関心事であることは申すまでもありません。窯の火は決して消してはなりません。

第四に「農業の振興」であります。本町の農業は、地域に密着し、感心するほど手入れが行き届き、本年も豊作が予想され、農家の方々の努力が報われるものと存じます。

このように厳しい状況を開拓していくためには、農協が中心となり関係機関、団体等が一体となって新しい技術により、新しい農産物の開拓こそ急務であり、さらに、生み出された農産物のギフト商品化を図ってはと考えております。

販売による流通ルートがありますので、それを活用することにより効果的な販売ができるものと思っております。また、建設急ピッチの高速自動車道が開通しますと、大消費地との距離も時間的に大きく縮まり、消費者ニーズに合った農産物の生産が出来るれば大きく発展する可能性を秘めているものと存じます。



九月二十二日
前福田町長から
引き継ぎ書を
受ける児玉町長

抱負
一帯で町づくり推進

しかしながら、本町には他産地と違った強みがあります。それは、農工一体の町である

しかしながら、近年農作物は、需給の不均衡、価格の低迷、さらには円高による農作物の輸入増加など農業をとりまく環境は、今後ますます厳しい局面を迎えるものと存じます。

幸に本町には、陶磁器業界が長年にわたり営々として築きあげた、全国いたるところの量販店、デパート、ホテル、結婚式場などに対するカタロ

最少の経費で 最大の効果を

第五に「行政の簡素化と能率向上」であります。
今や地方財政をとりまく環境は極めて厳しい状況です。本町においても、歳出では義務的経費の増嵩、水道事業会計に対する多額の一般会計からの補助、各種施設の維持管理費の増加など、年々増える傾向にあります。

一方歳入については、基幹産業である窯業界の不況による税収の伸び悩みや、国庫補助率の低下など、今後ますます財政は窮迫の度を増すものと存じます。

このような事態を打開するためには、財源確保に努力することは当然のことながら、最少の経費で最大の効果を上げるため、



▲9月30日、町議会定例会で所信表明をする児玉町長

行政をできるだけ簡素化し、あらゆる無駄を省き効果的な運営をする以外に道はありませぬ。限りある財源をいかに有効に活用していかかが私に課せられた大きな、

行政の簡素化と 能率の向上

そして困難な課題であると存じます。
水道事業経営の問題、保育所、給食センター等公共施設の民営委託など山積しておりますが、既に本町においては先の行政改革推進委員会の中問答申をいただき、行政改革大綱が策定されており、市民皆様の理解と協力を

頂戴しながら積極的に取り組みたいと存じます。

潤いと安らぎのある 快適な環境を

第六に「夢と希望と活力ある町づくり」であります。
成熟社会への移行、生活水準の向上、都市への集中化といった社会環境の変貌に伴い、ややもすると潤いと安らぎのある快適な環境が失われつつありますが、特に力を入れたのは、今後開設される道路等の歩道には街路樹を、河川のほとりには、桜、柳など緑の植樹を推進したいと存じます。

下水道についても、環境整備の上からも必要な施設と存

じますので、膨大な財源を要しますが、本町に適した方法を研究し実現に向けて努力し、また、住民の皆さんが、社会の一員として誇りと生きがいをもって暮らせることを基本として、福祉の充実、老人対策、母子家庭、保健医療対策などの推進に努めたいと思っております。

健康こそが郷土づくりの第一歩であると考え、青壮年から老人の方々へのスポーツの普及をさらに推進し、より良い環境のもと、農業と窯業の調和のとれた発展と、青年に



夢と希望と 活力ある町づくり

は夢と希望の持てる活力ある町づくりに努力したいと存じます。

以上所信の一端を申し述べましたが、本町が抱えるさまざまな問題を解決するには、一朝一夕に出来るものではないかもしれませんが、町政発展のため最善の努力をいたす所存でありますので、何卒町民皆様方の一層のご指導とご鞭撻をお願い申し上げます。就任のあいさつといたします。



▲9月22日初登庁。職員が庁舎前を出迎えました。

このコーナーでは新しくスタートした児玉町政に対し、どんな希望や意見を持っていらっしゃるからの方々にインタビューしてみました。

観光に力を



井石郷 島田一郎さん

町の観光について、力を入れてほしいですね。まず、町の案内所の設置、名所を示す陶板製の標示板の計画を進めるなど陶器の町ならではの観光事業の推進を。
また、商店街振興のため、積極的な政策を期待します。

若者との対話を



中尾郷 梅野由美さん

青年団で、文化・スポーツ・ボランティアなど、いろんな活動の中で友達ができました。私は、町長さんに是非、若者の活動の場、話し合いの場に積極的に進んでほしいと思います。
また、施設面では、図書館建設を早急にお願します。

県道の整備拡充を



志折郷 山口松蔵さん

まず、ガラス張りの町政で町民の幸福と町の発展を望みます。そのため、町全地域を見た施策を。交通安全のため、県道の整備拡充を県に強く要請していただきたい。特に波佐見高校から火渡バス停までは、道幅が狭く、その上大型車の通行量が多く、数件の事故が発生しています。

新町長に望む

農業後継者の育成を



金屋郷 中村 与さん

みかん栽培して12年。転換期を迎える今、質の良い新しい品種栽培に取り組んでいます。
本町は農工一体の町。窯業の発展はもちろん、農業面においては、しっかりした波佐見農業のビジョンを立て、「やる気のある人づくり」。つまり、農業後継者の育成に力を入れてほしいですね。そのためには、農業者だけに限らず、いろんな人たちとの交流・研修の場を設けてほしい。

有効的な町づくりプランを



折敷瀬郷 谷口茂範さん

何といっても行政の見直しを一財政面でのご苦勞もあると思いますが、有効的な町づくりプラン、ディスカッションを要望します。
現在、最も深刻な窯業、そして農業問題。今の状態だと失業者が増える。その対応策として、積極的な企業誘致を。さらに窯業・農業離れている若者への関心を高めるため、一般(他企業視察)研修の場を設け、予算化してほしい。
1万6千町民の生活安定のため頑張ってください。

「地元で働こう」といふような企業誘致を



中央郷 西浦幸子さん

中央から大企業を積極的に誘致し、学校を卒業した子供たちが「地元で働こう」というような企業誘致政策を。
また、四月から男女雇用機会均等法も施行されたし、女性の就業(就職試験)の機会をもっと広げてほしいと思います。

町の限りない発展を

福田寛吾町長退任

このたび九月二十一日をもって、任期満了により波佐見町長を退任させていただきます。

在任期間の四期十六年、助役在任六年七か月を含めますと、実に二十二年有余の永い間、公私ともに格別のご指導ご鞭撻を賜り、お陰をもちまして大過なく職務を全うすることができましたことを衷心より深く感謝致しますとともに

に暖かいご芳情に対し厚くお礼申しあげます。

私は、町政を担当いたしましてから、新しい町づくりのために、国が打出す制度事業などを可能な限り、いち早く積極的にとり入れてまいりました。

主なものを若干あげてみますと――

- 一、第一次農業構造改善事業
 - 二、県営圃場整備事業
 - 三、第二次農業構造改善事業
 - 四、農村総合整備モデル事業
 - 五、土地改良総合整備事業
 - 六、新農業構造改善事業
 - 七、波佐見焼伝統工芸品の産地指定
 - 八、快適環境モデル事業
 - 九、町づくり市町村道整備モデル事業
 - 十、魅力ある街並み景観診断調査
- などの指定事業を機を逸することなく受け入れてまいりました。
- このほか、道路網や産業基盤整備、福祉事業、統合中学をはじめとする教育施設などの整備充実。働く婦人の家、

▲——いつまでもお元気で——職員と最後のお別れをする前福田町長（9月20日）

勤労福祉会館、農村環境改善センター、勤労者体育センターの建設。さらに、国道35号武雄、佐世保道路の着工など諸般にわたり、二十一世紀に向けての基礎固めに専念してまいりました。

多年の懸案事項もほぼ実現し、あるいは実現に向って前進し、今日までの意図していた町づくりも充分とは申されませんが明るいものがあると

町民の皆様のご多幸を



前助役 均 松尾

私こと、去る八月五日任期半ばではありましたが、波佐見町助役を退職させていただきました。

在職中は皆様方のご厚情に支えられて、町建設に携ることのできたことを深く感謝申し上げるとともに、畢生の思い出となりました。

顧りみますと、昭和二十三

信じます。

ここに至って、心境といいたしましては

『日暮れて道なお遠し』

の感懐を今さらながら深くするものであります。

今日までの不行届きは、幾重にもお許しを賜りますようお願い申しあげます。

最後に、謹んで波佐見町の限りない発展を祈念いたしますとともに、町民皆様方のご健康とご多幸を心からお祈り申しあげ、お別れのごあいさつといたします。

ありがとうございました。

年旧上波佐見町役場に奉職させていただきましてから三十八年余、助役にご選任いただきましてから三期十年四月、なんらなすことなく退職することは、誠に心苦しく申しわけない気持ちで一ぱいであります。

波佐見町も今年、新町発足三十周年を迎えましたが、歴代町長の英知と情熱、議会のご理解とご支援、皆様方のご努力で、農工共栄の道程をたどりながら、今日の波佐見町繁栄の基盤ができたことをこ

同慶に存じます。

私は福田前町長のもとで、「開かれた創造性豊かな活力ある町」を目指す諸般の行政に取り組んでまいりました。

その間、常に皆様方のご指導をいただきながらも、非力の私にとりましては、手に余る厳しい試練の連続でした。

しかし、前町長の適確なるご指示をいただき、皆様方のご理解とご協力を賜り、職員とともに互いに苦勞を分かちあい、励ましあいながら、各般の事務事業を大過なく進めてまいりました。

特に、農業生産基盤、生活環境基盤、公園、学校、体育センター、住宅などの建設。また、国道の新設、町道整備モデル事業、クラフトパーク等々が着工するなど、開かれた多くの町づくり事業に参画できたことは私にとりまして、光栄であり感謝しております。

これからは、飛躍が期待される二十一世紀に向けて、波佐見町が、物質的にも精神的にも満ち足りた魅力ある町づくりを指標として、限りない発展を続けることを祈念いたしますとともに、皆様方の末永いご健康とご活躍を心からお願ひ申し上げまして、はなはだ意を尽しませんが、退職のごあいさつといたします。

九州新幹線(福岡～長崎間)概要図



九州新幹線

環境影響評価

国鉄は九州新幹線(福岡～長崎間)計画に伴う環境影響評価報告書(案)をこのほど長崎・佐賀両県知事に送付いたしました。これは、昭和六〇年一月長崎ルート路線発表以来、

通過予定地点の中心より左右六〇〇mの範囲で調査を行っていたもので、自然環境・生活環境に及ぼす影響と評価、保全対策についてまとめられています。

計画によりますと、波佐見町の通過区間は全体で八〇〇m、通過場所は野々川郷杖突附近と村木郷の峠附近となっております。

長崎県は十月一日から、通過市町村を対象にこの報告書(案)を公告・縦覧して関係住民の方から意見を聞くことになっていきます。

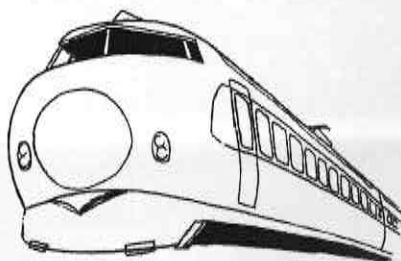
波佐見町でも、十月

公表

一日～十月三十一日まで、休日を除き役場商工企画課で関係書類と図面の公表を行っています。

また、十月十六日(木)、午前十時からは波佐見町公民館において、県主催による説明会も開催されます。

着工年度は未定ですが、この九州新幹線が開通すると、長崎・博多間は一時間程度で運行され、産業経済活動の促進、文化交流の活性化及び生活圏の拡大等地域の発展に大きく貢献することが期待されます。



▼本町の通過は約800メートル。野々川郷杖突付近と村木郷峠付近



バレーなど全国大会へ

―第35回県青年大会―

第三十五回県青年大会が九月七日諫早市で開かれ、本町青年団のバレーボール部や陸上競技の部で一五〇〇部など三種目が見事優勝。十一月七日からの全国大会(東京)に出場することになりました。活躍を期待します。

〈全国大会出場者〉

- ▼陸上の部
 - 一五〇〇部 森浦好雄(宿)
 - 五〇〇〇部 上田和弥(中尾)
 - 一〇〇〇部 井村俊彦、永田義文、黒板敏之、原尾善範

(以上村木)

頑張れ波青!!

十四人)

▼小川^旧上波佐見村長の 墓地を清掃奉仕!!

折敷瀬郷舞相地区の有志15人が、このほど東舞相にある旧上波佐見村長小川寅治さんの墓地周辺を清掃奉仕。

町内の電燈の設置、波佐見銀行の創立など村政振興に偉大な貢献をされた、小川村長の遺徳をしるべながら、快い汗を流しました。



▲ブルネイ国の学生ら 波佐見焼を楽しむ

東南アジアの国「ブルネイ」の大学生ら20人が9月11日、陶芸の館を訪れ、田沢大助さんらの指導で、口フロや楽画に挑戦しました。



電器屋さんありがとう▶

東彼電器商組合波佐見支部（10人）は9月24日、町内のひとり暮らしの老人宅を訪れ、テレビ・ラジオなどの電器製品を点検、清掃を行いました。

思わぬ無料サービスに、訪問先では、「大変きれいになり調子もよくなったごとあつですばい。電器のことは知らんけん助かります」と大喜びのようでした。

◀みんなに親しまれる 広報紙づくりを

町公民館では、このほど婦人会、育友会、自治公民館などの広報担当者と一緒に、「広報紙づくり講習会」を開催。

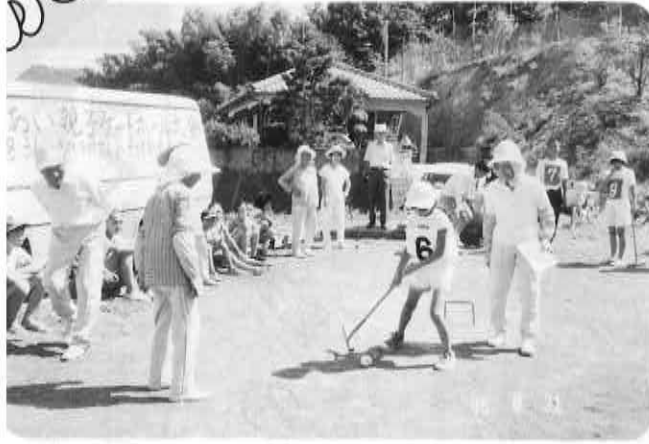
長崎新聞社・金田英資東彼支局長から、割り付け、文章表現法、写真の撮り方など基本的なルールを学びました。

参加者は、「これを機会にみんなに親しまれる広報紙づくりを」と意欲を燃やしていました。



◀3代そろって楽しく

志折、平野郷では、育友会、子ども会、老人クラブ合同の、「ふれあいゲートボール大会」を8月31日、志折郷グラウンドで開催。3世代そろって楽しい一日を過ごしました。



▼にぎわいました 鹿山相撲大会(9/23)



鬼木浮立 (9月20日)



秋まつり
伝統を
守ります

山中浮立 (9月21日)



▼血山チーム優勝飾る!!

町壮年ソフトボール大会(9/7)

優勝一血山

準優勝一舞親会(折) 三位一中尾C, 井石



優勝した血山チーム

▶八月二十九日(鴻ノ巣公園)
町壮年スポーツ会・軟式野
球・ソフトボール協会合同
大会



<環境美化に一役>



▶九月二十二日
折敷瀬老人クラブが体育セ
ンター周辺を清掃

シリーズ

まちづくり

その1

今、波佐見を
考える

このコーナーでは「まちづくり・今波佐見を考える」と題して、皆様からの「意見を募集し、みなさんとともに郷土・波佐見を考えたい」と思っています。



川棚町 山本 学 (27歳)

人の集まる町づくり

人に人が集まる、そういう町づくりです。

なぜならば、人イコール情報であり、情報が町をより発展させる源になると考えるからです。

それでは、どのようにして人の集まる町づくりを進めていくのか。まず、内の人集め。つまり、町内の人を中心とした人の集まる施設、例えば文化施設や憩いの場などの建設が必要だと思えます。特に文化施設などは、より多くの情報が入りやすい恰好の場となるのではないのでしょうか。

私の住む川棚では割と頻りに文化人を招いての講演会を行っています。そのための施設も完備されていますから多くの人が集まるようです。

次に、外からの人集め。も当然考えなければなりません。

私は初めて波佐見に来た時、この地が焼物の産地であることを全く知りませんでした。

焼物の産地でありながら独自の「産地ブランド」を持たず、有田焼という確立された産地ブランドに依存している。独自の産地ブランドを持つという事は、商品の販売戦略という観点からだけでなく、波佐見が焼物の産地であるという事を広くアピールし、その結果、有田・嬉野間の単なる通過点ではなく、多くの人がわざわざ足を運ぶ町になるのだと思います。

そして何といっても最大のデメリットは、駅がないことです。多くの場合、ほとんどが駅を基点に商店が軒を並べ、人が集まり、そこがその町の中心となっているのです。

波佐見には中心となるとこ

ろがないという意見を聞くことがありますが、その大きな原因としてこのことが挙げられます。そしてまた、駅は外部の人の出入りする起点でもあるのです。

ののだと思います。しかし、情報収集は、手をこまねているだけでは事足りるものではないことを忘れてはなりません。まず情報収集の第一歩として二人の集まる町づくりを実現すべきでしょう。

人の出入りは情報の出入りであり、すなわち、それは波佐見町発展の足掛かりとなるに違いないのです。



陶磁器デザインの試作に励む山本さん



貧血

東彼医師会 岡部信和 (川棚町)

私たちの願いは、何といつても健康ですね。
でも、ちよつとした油断でいろいろな病気やけがに見舞われることがあります。
こんな時、お世話になるのが、お医者さん。

このコーナーでは、東彼医師会の皆さんから、病気やけがに関する心がけや応急措置などについて、ご意見をお寄せいただき、みなさんと一緒に健康について考えてみたいと思います。



1 貧血とはその字のごとく血が少ないという事です。血液の中にある細胞の一つである赤血球の数が少ないか、あるいは血を赤くみせる本体である色素の量が少ない状態と理解して下さい。しばしば皆様が訴えてこられる貧血は、むしろ一次的な血液循環不全の立ちくらみである様です。これは純粹な意味での貧血とは別の事です。又、急激な大出血でもない限り貧血と低血圧は別個の病態です。

2 貧血の主な症状は、蒼白、どうき、息切れ、疲れ易さ及びだるさ等であります。爪、口腔粘膜、皮膚及びアカンペーをしてみるまぶたの色は貧血判定の参考になります。それだけでは判断を誤る事があります。極めてゆっくり貧血が進行した場合は自覚症状に乏しく、偶然の発見に驚かされる事も少なくありません。申し添えますが診察を受けるに
行かれる場合は必ず爪のマニキュアは落としておいて下さい。

3 貧血の診断には通常の診断の他に、赤血球数、色素量、赤血球容積、白血球数及びその種類、血小板数を算出し、更にガラス板に塗った血液標本を観察して行います。
4 貧血の主な種類
イ 鉄欠乏性貧血：圧倒的に多く、種々の出血、摂取不足、吸収不良等に起因します。
ロ 溶血性貧血：赤血球の寿命が短くなっているもので、生まれながらの場合と成長後発見する場合があります。
ハ 造血障害：ビタミン類欠乏、葉酸欠乏、化学物質による障害等があります。
ニ 二次性貧血：血液疾患以外の慢性疾患に伴うもの。(関節リウマチ、慢性腎炎)
ホ 重大疾患を背後に伴った貧血。
以上のごとく、一概に貧血といいますが、その原因は多岐にわたっていますので、それぞれに応じた対処が必要です。



運動と食事

その1

さわやかな秋は体を鍛えるのに最も適したシーズンですが、それと共に食欲の秋でもあり、つい食べ過ぎるシーズンでもあります。夏の暑さで消耗した体力を回復させるのは良いのですが、ゆだんして食べ過ぎないように注意したいものです。
食べすぎ、運動不足による肥満が成人病を誘発しやすくなることは御存知の通りです。そこで自分の体重の増減のチェックは「健康度」をつかむ一つの目安になります。
一日に二〇〇カロリーから三〇〇カロリーは運動することによってエネルギーを消費するよう努力することも大切です。



食べすぎに注意しよう

確かめよう！最低賃金



●最低賃金周知旬間●
11月21日～30日

陶磁器製食器の

鉛・カドミウム

の基準

改正

食品衛生法

厚生省は、食品衛生法の見直しを行ってきました。その改正法が厚生省告示第84号として、昭和61年4月1日付官報で告示され、10月1日から適用されます。そこで新法と従来法との相違点について簡単に述べましょう。

〈基準化の推移〉

- (1)昭和34年より適用された食品衛生法第10条第1項の規定に基づいた規格基準は鉛とひ素を対象とした定性試験です。
- (2)昭和47年より適用された日本陶業連盟の国内向け自主規制措置(安全マーク基準・制度)は用途や形状により基準値を分類した定量試験で、鉛・カドミウムが対象です。

〈新規定の概要〉

- (1)適用範囲
飲食物の触れる箇所に上絵付又はうわ薬を施した食卓用品及び台所用品とされています。
- (2)試験方法
試料を水でよく洗った後、液体を満たすことが出来る試料は、4%酢酸溶液を満たし

ます。

液体を満たすことの出来ない試料は、適当量の4%酢酸を浸出溶液として用い、それぞれ常温で暗所に24時間放置します。

その後、蒸発乾固処理し、原子吸光法により測定します。

(3)基準値

表1に示すように容量や製品の深さにより基準値を分類しており、基準値自体は「安全マーク制度」とほぼ同じです。

「産地内上絵付製品がすべて基準に合格するには」鉛・カドミウム溶出防止対策—

波佐見焼が消費者にとって安心して使用出来る商品にするためには、次の点に留意して焼成して下さい。

- (1)焼成温度は750℃以上が適当である。
- (2)最高温度での保持時間は30分以上が適当である。
- (3)絵具層の厚みは出来るだけ薄くするほうが良い。
- (4)焼成時に発生する揮発分等のガス抜きを十分に行う。

(5)窯内の温度ムラを把握し、製品の察詰めを適正に行う。

(6)上絵具の特性を十分把握し、絵付する。

などの条件が必要です。

詳しくは、県窯業試験場(〇八五—三二四〇番)へおたずねください。



新商品開発など資金援助

—申請は十二月末まで—

町では、アイデアを生かした消費者のニーズ(思考)にあった新商品開発などを積極的に進めるため、今年度から新たに陶磁器に関連する中小企業者にも資金を援助することになりました。(六月号参照)

子算的には、産地振興事業補助金一千百万円のうち、中小企業者分として当初予算五百万円が計上されています。中小企業者への助成の条件としては、新商品開発が必要

表1 品質基準

区 分		鉛	カドミウム
①深型のもの 深さ25mm以上	容量1.1ℓ以上	2.5 mg/ℓ	0.25mg/ℓ
	容量1.1ℓ未満	5.0 mg/ℓ	0.50mg/ℓ
②浅型のもの深さ25mm未満		17μg/cm ²	1.7 μg/cm ²
③①及び②以外の器具類		17μg/cm ²	1.7 μg/cm ²

注)面積は見掛けの表面積

その所属長の推せんを受けた者。

◇補助対象事業及び補助率

一、新商品開発事業：二分の一以内

(事業内容)

○新原材料の活用による新商品開発

○新しい商品開発のため新しい生産技術の研究開発

○既存陶磁器の大幅な改良

○または異業種との組合わせなどによる陶磁器商品開発

二、需要開拓事業補助率：二分の一以内

○波佐見焼の知名度を高めるため、本町で開発された新商品などの宣伝や新しい市場開拓

◇補助限度額

百万円以内で町予算の範囲内とする。

◇補助の決定

窯業関係機関や知識経験者との協議により決定する。

◇申請方法

町が定める申請書(事業計画書等)、推せん書及び決算関係書類を提出してください。

◇申請期限

十二月末日で切りますので早目に手続きしてください。

※詳しいことは、役場商工係へおたずねください。

(〇八五—二二二—番)

名誉町民

福田清人先生が帰郷

町児童文化基金へ寄付

名誉町民で児童文学作家の福田清人先生が九月二十二日

四年ぶりに、ふるさと波佐見に帰郷されました。長崎市内の文学碑落成式出席をかねて

本町を訪れたもので、この日は、親類の方々と宿郷にあるご先祖の墓前に帰郷報告

その後、町公民館、波佐見中学校、波佐見高校などを訪問

生徒らが盛んな拍手で出迎えました。

ました。

さらに、町役場では、児玉町長を激励。町の発展を願って町児童文化基金へ多額の寄付をなされました。

先生の志に心から厚くお礼申しあげますとともに、今後ますますのご健勝をお祈りいたします。

(青少年)健全育成功労の感謝状を受賞

10月3日、佐世保市で開催された青少年健全育成地区活動研究協議会で、本町少年剣道指導者の小柳大伍さんと山口勝次さんが、知事からの感謝状を受賞されました。

両氏の多年にわたる少年剣道の育成と剣道を通じての健全育成に尽された功績に対して贈られたものです。

両氏の今後のご活躍を期待します。



佐世保市 小柳大伍さん (剣心館少剣指導者)



永尾郷 山口勝次さん (永尾少剣指導者)



▲児玉町長と語る福田清人先生(中央)

民事調停委員に浦川正己さん再任

長崎地方裁判所佐世保支部の民事調停委員として、このほど浦川正己さん(金屋郷)が、最高裁判所から再任されました。

今後二年間、裁判官とともに調定委員会の構成員として、民事調停事件の紛争解決に努められます。

正しく加入していますか?

国民健康保険

国民健康保険制度は、町民の方が病気になるたり、怪我をした時に一時的に多額の負担をしなければならなくなり、経済的に困窮することのないよう普段から皆でお金(保険料)を出し合い、いざという時に備えておこうという助け合いの制度です。

こうした趣旨から、国では法律で国民健康保険制度を定めて、国民健康保険以外の健康保険に加入している人を除き、全て強制的に国民健康保険に加入することを義務づけていることになっています。

国保だより

一方、会社や官庁に勤めている人は、俗に社会保険と呼ばれる政府管掌の健康保険や共済保険に加入している訳ですが、こうした保険制度には本人の外被扶養者として、一定の条件を満たしている人も加入することが出来ます。

他の保険に加入出来る一定条件を満たしている人と、現在国保に加入している人及びこれから国保に加入しようとする人は、以上の点にご注意下さい。

は、次の人を言います。

○同一世帯の中に国保以外の保険に加入している人がいる場合で、原則として、前年の年間収入が九〇万円以下の人。但し六五歳以上の人の場合は一四〇万円以下の人。

国民健康保険と他の医療保険制度の間では、保険給付の面(病院等で治療を受けた場合の自己負担額、高額療養費制度等)で殆ど差異がありませんので、国保に加入しないでも良い人が、国保に加入していると、保険料を負担する分だけ不利な扱いを受けていることとなります。(国民健康保険では、所得が



らせ

新町30周年記念事業



☆第5回農業感謝祭☆

11月2日(日)

- ◎ところ 農村環境改善センター
〈つどいの広場での催し〉 9時30分から
- みかん狩り(200kg)
- 親子もちつき大会
- 協和浮立
- 部落対抗綱引き大会
- 丸太切り大会、縄ない大会
- ビール・ラムネ早飲み大会
- カラオケ・演芸大会



☆第20回町民文化祭☆

11月1～3日

- ◎ところ 勤労者体育センター
〈行事の部〉 -11月2日-
- 波佐見節のレコード発表会や道おどり
(日本郷土民謡界の浜田喜一先生も来町)
- 意見発表、コーラス、舞踊など
- 〈展示の部〉
- 小中学生夏休み優秀作品○絵画○盆栽
- 陶芸○写真○書道○文芸○民具
- 郷土史料○料理○生花○洋裁など

🌀家族そろって楽しい1日を過ごしましょう!!🌀

ナンバープレート ついてますか？

ナンバープレートを装着しないコンパインやトラクターをよく見かけますが、原動機付自転車はもちろん、乗用式のコンパインやトラクターは軽自動車(小型特殊自動車)に該当し市町村に登録するとともにナンバープレートの交付を受け軽自動車税を納付しなければなりません。

原付、コンパイン、トラクターの所有者でまだ申告され

許可証を お持ちですか？

——メジロなど飼う場合——

野生の鳥で保護鳥の一種であるメジロ、ホウジロ等を捕獲したり、飼養する場合には県(知事)の許可証が必要です。もしこれに違反しますと、多額の罰金を課せられる場合がありますので、必ず申請をしてください。

詳しい事は、役場農林課へおたずねください。



県税の 納税相談

——十一月五・六日——

佐世保県税事務所では次の予定で納税相談の窓口を開設いたします。

県税(自動車税・事業税・不動産取得税・料理飲食等消費税など)の納税についてご相談されたい方は気軽にお来しくください。

記

○窓口開設場所 波佐見町役場 相談室

○日時 十一月五日・六日
午前十時～午後四時

ていない方は至急役場税務課でナンバープレートの交付を受けてください。

ただし、ハーベスターや歩行式コンパインは該当しません。

また登録されていても、所有者が変わった場合や車両を交換えた場合は、届出がなければそのまま課税されることになり、十五日以内に変更申告書を役場税務課に提出してください。

なお、詳しいことは役場税務課へおたずねください。

お知

年末資金は 国民公庫で

年6.4%は魅力

今年四月から金利も大幅に引下げられ、さらにご利用しやすくになりました。

年末に備えた商品、材料の仕入、ボーナスなどの支払資金、工場などの改善資金などにご利用できます。

▼融資限度額

運転資金二、七〇〇万円以内
特定設備資金四、〇〇〇万円

▼貸付期間

運転資金 五年以内

(必要に応じて七年以内)

設備資金 十年以内

特定設備資金 十五年以内

▼利率

年六・四割

詳しくは、国民金融公庫佐世保支店(☎〇一九一五五番)

へおたずねください。



青年海外 協力隊員

協力隊員

協力隊は、アジア・アフリカなどの開発途上にある国々に対し、経済・社会の発展のために技術・技能を身につけた、心身ともに健全な日本の青年を派遣して、各国の国づくりに協力しています。

協力隊では、六十一年度秋の隊員を次のとおり募集します。

資格 満二十歳以上三十五歳までの日本国籍の青年

▼資格 満二十歳以上三十五歳までの日本国籍の青年

▼資格 満二十歳以上三十五歳までの日本国籍の青年

▼資格 満二十歳以上三十五歳までの日本国籍の青年

▼資格 満二十歳以上三十五歳までの日本国籍の青年

▼資格 満二十歳以上三十五歳までの日本国籍の青年

▼資格 満二十歳以上三十五歳までの日本国籍の青年

▼資格 満二十歳以上三十五歳までの日本国籍の青年

▼資格 満二十歳以上三十五歳までの日本国籍の青年

▼資格 満二十歳以上三十五歳までの日本国籍の青年

千綿女子高等農 学園生徒

▼募集人員 二十五名

▼応募資格 中学校卒業者及び卒業見込みの者

▼願書受付 六十二年二月十日から二月二十日まで

▼願書提出は所属中学校経由でお願いします。

▼試験 三月三日(火)

▼場所 千綿女子高等農学園

▼学科試験 国語・数学・作文及び面接

▼修学年限

◎二年卒業後は選考のうえ研究生として一年在籍学習することができ。

その他詳しい事は当学園(☎〇九五七―四七―〇三三〇)へおたずね下さい。

県立農業経営 大 学 校 生

▼応募資格 高卒者または卒業見込みの者

▼応募人員 八十名

(修業年限二年)

▼願書受付 六十二年二月二十二日から二月十日まで

▼試験 必須科目(国語I・数学I)・選択科目(理科Iまたは農業)

▼試験日 六十二年二月二十

五日(水)

▼場所 県立農業経営大 学 校 (諫早市)

詳しいことは県立農業経営大 学 校(☎〇九五七―二六一―一〇一六)へおたずねください。

四〇〇万円まで 上乗せ融資

住宅建築の 新しい融資制度

県では、木造住宅の建設を促進するため、新しい融資制度「地域優良木造住宅制度」を六十一年度から発足させました。

この制度は、県が定める建設基準に合った住宅をつくる場合に、従来の住宅金融公庫融資(通常五一〇万円)に、県と民間金融機関と協調して二〇〇万円までさらに住宅金融公庫が二〇〇万円、合計四〇〇万円まで上乗せ融資を受けられるしくみです。

▼利率 五・二五割

▼募集 今年度五十戸

▼受付 同公庫の第三回融資(十月下旬)より

詳しくは、県土木部住宅課(☎長崎〇九六―〇三三―二二番)へおたずねください。

参加申込み12月5日まで

第29回町成人式 一月三日

会場 勤労者体育センター

第二十九回町成人式は、来年一月三日、勤労者体育センターで開催します。今回の対象者は、四十一年四月二日から四十二年四月一日までに生まれた人です。

町内に住所がある人には十一月に通知しますが、就職、大学などで町外に住所がある人には通知はしません。

本町に帰って成人式に参加される人は、その家族の方が早目に電話で申し込まれるようお願いいたします。



ください。

▼試験日 六十二年二月二十

来月の納金

- 国民年金保険料
- 国民健康保険料
- 水道使用料

島中	太田	太田	増田	山口	中嶋	中尾	副島	野下	内川	中村	福島	川口	久保田	辻	高塚	中尾	前田	子名	親の名	住所
成徳	綾	恵	恵子	咲子	玄徳	美咲	雄大	智美	由美	豊喜	隆文	優子	篤	慶太郎	那子	将大	耕司	俊久	中尾郷	三股郷
泰洋	龍夫	龍夫	竹廣	幸一	徳己	政則	美勇	直樹	剛	初男	賢次	福美	和昭	貞信	英治	泰成	三股郷	小樽郷	野々川郷	湯無田郷
岳辺田郷	川内郷	川内郷	川内郷	川内郷	稗木場郷	折敷瀬郷	折敷瀬郷	折敷瀬郷	湯無田郷	湯無田郷	湯無田郷	湯無田郷	野々川郷	小樽郷	小樽郷	三股郷	中尾郷	中尾郷	三股郷	小樽郷

田嶋ちひろ	小柳 熊治	小坂 義雄	内海千栄子	江良 十郎	前田 定一	本岡 恒二	石本 近市	中尾トミカ	0 歳	84 歳	80 歳	72 歳	82 歳	63 歳	86 歳	69 歳
村木郷	宿郷	宿郷	折敷瀬郷	湯無田郷	湯無田郷	湯無田郷	野々川郷	三股郷								

おくりやみ申し上げます

○香典返しにかえて
三股郷 中尾 定様
御夫人故中尾トミカ様
永尾郷 船本ヨシノ様
御主人故船本利光様
○火災見舞返しにかえて
野々川郷 富木 麻雄様
○金一封
東彼農協職員組合御一同様
以上の方々から本町社会福祉事業資金に寄付していただきました。

善意の窓

それぞれの寄付に対し厚くお礼申し上げます。
波佐見町社会福祉協議会
社会福祉法人

お誕生おめでとう

お誕生おめでとう
お礼申し上げます。
波佐見町社会福祉協議会
社会福祉法人

ご結婚おめでとう

信永 千佳 久頼 乙長野郷
川野麻奈実 文徳 協和郷

ボランティア 民具収集にご協力を!!

町社会教育課では、民具収集事業を62年度までの予定で進めています。
現在、民具をよく保存されている家の調査や記録、整理などについてのボランティアを募集しています。
民具などについて興味のある方々のご協力をお願いします。
連絡先=町公民館内社会教育課(☎85-2034番)



指名手配 検挙にご協力を

○指名手配のボスターの写真などに覚えのある方は、ためらわずに警察に知らせてください。
○犯罪について知っていることがあれば、たとえ小さなことでも警察に知らせてください。

指名手配被疑者の捜査強化月間

言葉の履歴書 相槌を打つ

相手の話に調子を合わせることを「相槌を打つ」といいます。これは金属を槌で打ち鍛えて、いろいろな器具を作る「鍛冶」という職業から出た言葉です。鍛冶は「金打ち」から転じたもので、カナウチーカヌチ↓カンジ↓カジと変化しました。

刀剣を鍛える刀鍛冶では師匠と弟子、農具や蹄鉄などの生活用具を作る鍛冶屋では親方と徒弟が、二人向き合って代わる代わる槌を打ち下ろします。相手の槌に調子を合わせるところから「相槌を打つ」という言葉が生まれました。

「しばしもやまずに槌打つ響き」で始まる「村の鍛冶屋」は、大正初年にできた小学唱歌で、その一節に「輪の風さえ息をもつがず」という文句があります。輪は火を起すために風を吹き送る装置。旧暦十一月八日の鍛冶屋のお祭りは「輪まつり」と呼ばれました。

鍛冶屋という職業が見られなくなり、小学唱歌も教科書から消えましたが「相槌を打つ」という言葉は、語源を知らなくても使われているようです。