



# 波佐見 3

MARCH

1998 No.421

波佐見町総合文化会館  
ウェイブホール

「活力と潤いにみちた陶磁と緑のまち・波佐見」をめざして



巻頭特集	動き出す文化の波	総合文化会館オープン!	1~3
目次	特集 国民健康保険	暮らしの情報	4~5 11~13
	みんなのひろば	シリーズ：古窯跡発掘	6~7 14
	町からのお知らせ	窓	8~9 15
	病氣一口メモ	暮らしのカレンダー	10 16

# 動きだす文化の波

## 総合文化会館オープン！



町民の豊かな心と、文化を育む交流拠点「総合文化会館（ウェイブホール）」が完成しました。

650人が収容できる「文化ホール棟」と小ホールや研修室・調理実習室・図書室などを有する「生涯学習棟」で構成されています。

創造性豊かで刺激的な、地域文化育成の場になることを意図して、平成8年秋に着工。波佐見から文化の「波」が発し、人々が楽しく集い、ふれあい、はばたく空間となっています。豊かな心と文化を育むまちづくりをテーマに整備を行った、芸術・文化・情報交流拠点です。

この「ウェイブホール」には、複数の機能が相乗的な形で配置されています。コンサートや演劇など、多彩な演目

に対応できる町民参加型の大ホール。だれでも、気軽に利用できる開放的な図書室。専門的な学習機能を備え、生涯学習に対応できる研修室など、町民の日常生活に根差した幅広い交流の場がここには用意されています。

大ホールは、音響反射板などによる音響設備や照明も充実したものにしてあり、町民の多様な要求に応えられる工夫がなされています。

このように、特徴あるさまざまな機能が互いに響き合っており、ひとつの「街」を形づくり、皆さんの訪れを待っています。この小さな「街」「ウェイブホール」は、町民の力強い文化意識を内在するシンボリック存在であるとともに、未永く皆さんに愛され親しまれる空間として誕生しました。

### 社会教育事業は

#### 総合文化会館で行います

これまで、公民館で行っていましたが、公民館で行って3月15日から総合文化会館で行うことになりました。

今までの公民館の建物は、町内の窯跡や遺跡から出土する文化財の保管、整理、調査研究などのための施設として有効利用を図り管理することになりました。



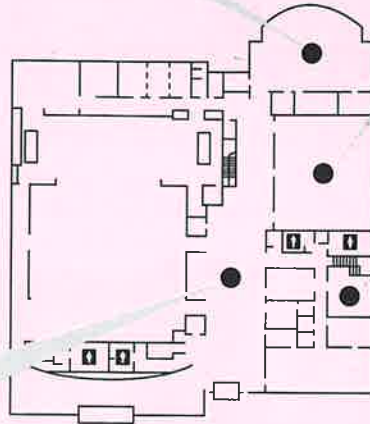
# ウェイブホール



●図書室 情報収集に役立つ開架15,000冊



●小ホール 200人収容できる多目的ホール



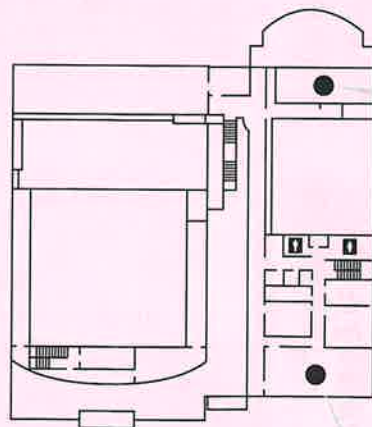
1階平面図



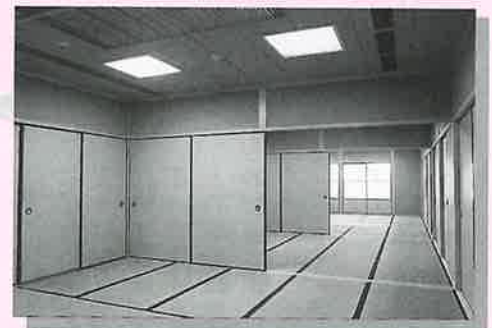
●調理実習室 楽しく調理実習ができます



●ロビーフロア



2階平面図



●和室 趣味にもOK、ゆとりの空間

## ●建築概要

名称=波佐見町総合文化会館  
(ウェイブホール)  
所在地=波佐見町折敷瀬郷2064番地  
設計=北居設計株式会社  
施工=錢高組・上山建設 建設共同企業体  
施工期間=平成8年10月1日～平成10年2月28日  
総工費=15億5960万円(本体工事) 1億5802万円(外構工事)  
3億1624万円(用地取得造成) 3811万円(設計管理)  
建物敷地面積=14,605.00㎡  
建築面積=3,447.35㎡  
構造・規模=鉄筋コンクリート一部鉄骨造3階建 4,117.17㎡

## ●建物機能

大ホール=662人収容(固定席650 親子室8 身障者席4)  
小ホール=200人収容、移動ステージ  
生涯学習施設=研修室・和室・情報学習室・調理実習室・クラフトルーム  
図書室=開架15,000冊



●研修室 生涯学習のための自由な空間

# 国保で安心!

## 健康家族



元気に駆け出す子どもたち  
(昨年の町民大運動会より)

「国民健康保険って何だろう?」  
「なぜ、入らない?」

いけないのだろうか?」

と思われている人はいませんか。

国民健康保険は、私たちが生活しているのにとっても大切な制度です。

長い人生のなかで、いつ、どこで大きな事故や病気に見舞われるかは予測できません。

そのようなときのためにみんなが日ごろから保険料を出し合い、病気のときに備えている制度が国民健康保険で、重要な社会保障の一つです。



運動会では健康展コーナーを設けて町民の健康意識を高めています



### 国民健康保険ってどんな制度なの?

けがや病気は、いつ私たちが襲ってくるかわかりません。そのようなときに、経済的に心配なく治療を受けられるように入会者が日ごろから国民健康保険料を出し合い、お互いに助け合っているという制度です。

### みんな、入らないといけないの?

国民健康保険法で「会社などの社会保険に加入していない

人はすべて国保の加入者とする」とされています。国保はみんなが助け合う制度ですので、このように法律で加入が義務づけられています。

### 病気にかかったときだけ国保に入りたいけど?

病気にかかってからでは困ります。みんなが日ごろから国保料を出し合い、病気のときに備



# 健康をささえる3つの柱

健康を手にするには、**食生活（栄養）・運動・休養**の内容に気を配り、かつバランスを保つことです。

これらは互いに密接なかかわりを持ち、その人の生活習慣を大きく左右する要素です。どれかひとつが不足しても、多すぎても、健全な心身は得られません。3つの柱をバランスよく生活にとり入れることが、健康生活への第一歩です。

**1 栄養** ・多様な食品で栄養バランスを  
 ・食塩をとり過ぎないように  
 ・こころのふれあう楽しい食生活を

**2 運動** ・生活の中に運動を  
 ・明るく楽しく安全に  
 ・運動を生かす健康づくり

**3 休養** ・生活にリズムを  
 ・ゆとりの時間でみのりある休養を  
 ・生活の中にオアシスを



食生活改善推進委員会による健康づくりのPR

# 届け出は14日以内に

こんなときは、必ず14日以内に  
 国保系の窓口へ届け出てください

国保に加入するとき	持参するもの
他市町村から転入したとき	印かん、転出証明書
他の健康保険をやめたとき	印かん、健保の離脱証明書
生活保護をうけなくなったとき	印かん、保護廃止決定通知書
加入者に子どもが生まれたとき	印かん、保険証、母子手帳
国保をやめるとき	
他市町村へ転出するとき	印かん、保険証
他の健康保険に加入したとき	印かん、国保と健保の保険証
生活保護をうけるとき	印かん、保険証
加入者が亡くなったとき	印かん、保険証
その他	
退職者医療制度に適用したとき	印かん、年金証書、保険証
退職者医療制度に適用しなくなったとき	印かん、保険証
住所、世帯主、氏名などが変わったとき	印かん、保険証
保険証を紛失したり、破損して使えなくなったとき	印かん、保険証、身分を証明するもの
修学のため、子どもが他の市町村に下宿するとき	印かん、保険証、在学証明書
長期旅行などで別個の保険証がほしいとき	印かん、保険証

## 健康づくり講演会

とき 3月29日(日) 10:30~  
 ところ 総合文化会館

健康こそが成功の秘訣  
**笑ってよ北極点**

いずみ まさこ 女優  
 和泉 雅子

### Profile

10歳の時、児童合唱団へ入団して以来、女優として活躍。石原裕次郎全盛の日活時代には、吉永小百合、松原智恵子と並んで「日活三人娘」と呼ばれ、スターの一角をなす。平成元年5月、北極点に到達する快挙を成し遂げる。今までに南極3回、北極に30回、毎年のように旅している。テレビ、舞台上で活躍し、多くのドラマに出演中である。

国保の加入、喪失には手続き  
**国保の手続きはお早めに！  
 (14日以内に)**



えている制度です。会社などに勤めている人は、毎月の給料から保険料を納めています。国保も同じ健康保険ですから、国保に加入しなければならぬ人は、元気なときから加入して国保料を納めていたかどうかと国保は成り立ちません。

きが必要です。早めにお願います。

**もし加入の届出が遅れたらどうなるの？**

国保加入の届出は、決められた期間内に行うよう定められています。

もし、加入が遅れると国保の資格が発生した月までさかのぼって国保料を納めなければならなくなります。

また、加入の届出をするまでの間は保険証がないため、病院にかかったときの医療費が全額自己負担になることもあります。

# みんな の ひろば

## 時を忘れさせる素敵な感動

わらび座公演



友達に『弱虫』でない証拠に、きもだめして森へやって来た少年ヤンタ。その森で出会った不思議な祭り……。わらび座による『ヤンタ森へ行く』公演が、2月10日、農村環境改善センターで行われました。

会場には3000人の観衆が訪れ、時を忘れさせる素敵な感動を味わっていました。

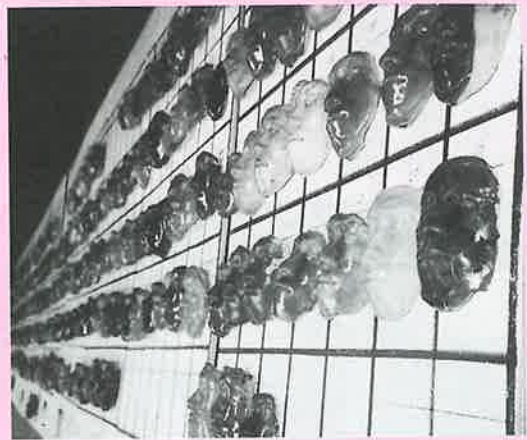
## ●波佐見高校卒業制作展

### 学生生活の成果を発表

波佐見高校の陶芸デザインコースから、今春初めて卒業生が出ました。この3年間の学習の成果を発表する場として、「第1回卒業制作展」が2月5日～8日まで陶芸の館で開催されました。

普通科の中の一つのコースとして、限られた時間の中で試行錯誤しながら作陶やデザインに取り組んできた生徒たち。全国高等学校総合文化祭に県代表として出品したり、今年度は第42回県展に3人が入選するなど、着実に成長しました。

残念ながらやきもの関係の就職・進学者はいませんが、今後も作陶活動を続けるそうです。



## 歌や踊りで『日韓交流』

波佐見町児童合唱団と、はさみ子ども劇場が、2月12日、農村環境改善センターに韓国の普州少年少女合唱団(46人)を迎えて「日韓交流音楽の夕べ」を開いて、歌や踊りで親善の輪を広げました。

波佐見の子どもたちの「ミッキーマウスマーチ」の歌で幕を開け、「トトロ」など5曲を披露しました。

一方、韓国衣装のチマ・チヨゴリ姿の韓国の子どもたちは韓国の童謡や、「イエスタデイ」など9曲を歌い、会場から大きな拍手を受けました。

最後は、韓国に伝わる古い童謡を日韓の子どもたちが輪になって踊りました。



## 村木 驚異の7連覇

壮年会第23回駅伝大会

1400人が加入している波佐見町壮年会は2月15日、駅伝大会を開きました。

74チームが参加したこの大会。日ごろから走り込んでいるランナーから、ひたすらマイペースで走るにわかランナーまで、7区間9・6\*で健脚を競いました。

レースは、精鋭を揃えた村木選抜が圧倒的な強さをみせ、2位の乙長野Aに50秒の差をつけ、31分54秒でゴール。見事7連覇を飾りました。

これに先立ち行われた、女性部の部では、野々川茶チャ・茶が優勝しました。

大会終了後、会員たちは波佐見の繁華街を夜通し駆け回ったらしいです。



# 生涯学習は自治公民館から

## 平成8～9年度 自治公民館活動報告



田原 <sup>りよう</sup> 亮 <sup>ちゃん</sup>  
(湯無田郷)

H9. 2. 25生まれ

修 さんの2男  
薫

明るく 元気に  
たくましく  
大きくなあれ♡

よい子  
つよい子  
元気っ子

このコーナーでは、満1歳前後の子どもさんを募集しています。掲載希望の方は役場商工企画課まで連絡してください。

井石 <sup>かな</sup> 佳奈 <sup>ちゃん</sup>  
(宿郷)

H9. 3. 22生まれ

正文 さんの2女  
元美

元気に  
育ってね!



飛び出せ!青春

波佐見中学校  
ソフトボール部



祝 県新人戦優勝!  
28回からの九州大会(宮崎県)で頂点を目指す



町は、地域生涯学習推進事業の一つとして、毎年自治公民館の指定を行っています。平成8年度から2年間、指

定を受けていた志折郷と井石郷の活動発表会がこのほど行われました。  
1日、志折郷の発表会が昨年3月に完成した郷公民館で開催。発表会に先立ち公民館発表記念植樹が行われました。  
『緑豊かな志折の郷に笑みをさがそう』をテーマに取り組んできた各部活動報告が発表され、関係者や来賓、郷民など会場を訪れた人はすばらしい活動内容を熱心に聞き入っていました。  
9日には『お互いに



井石郷と志折郷の活動報告書

ふれあい、心をあわせて、美しい環境、住みよい井石郷づくり』をテーマに取り組んだ井石郷の報告会が郷公民館で行われました。



俳句

滝落ちてよりめんんと雪解川	楠本 スエ
節分となりて退院間近なり	久保田 富
恥かさね生きるほかなし更沙木瓜	田崎 房代
おおぎ見る八天山の眠る色	平辻 春家
初雪のちらほら車窓はなやぎぬ	古達 禮子
一願の雪ふみ登る地藏尊	松添 英子
山肌の照りつ翳りつ時雨けり	村川富士江
旧正や病院食にちらし寿司	森 小夜子
広辞苑音立て閉づる春炬燵	山口美由喜
煙突の尖草萌えて焚かぬ窯	一瀬マサエ
両の手に大根マロン見てをりぬ	川添マサ子
手術創癒ゆる日を待つ春隣	小柳 タエ
節分や嫁がわが背を流しくれ	中村 ハル
新靴のグラウンドゴルフ青き踏む	馬場 百枝
鯖買ひて大根味噌炊き教はりぬ	古達 光枝

(すなお句会)

(若葉句会)

春.....新しい人生のスタートです



転入 入出 転出 の手続きは 正確に

## 4月1日から 住民票、印鑑証明、税証明などの 手数料が変わります

	新料金
住民票抄本	300円
住民票謄本	300円
印鑑証明	300円
印鑑登録	300円
戸籍の附票	300円
年金・恩給の現況証明	300円
税関係証明	300円
図面の写し	300円

戸籍関係の手数料は変わりません

毎年3月は卒業シーズンで、4月には進学や就職で新しい人生を進む、希望にあふれた人たちが旅立つ時季です。

役場には転出・転入の手続きにたくさんの方が訪れます。就職して会社の寮に入るためや、大学への進学でアパートに入る人たちの転出手続きが多いのが3月です。

4月には、新しい住所地に移り、転入手続きが行われます。



## 転出届

実際に転出する前に手続きを行ってください。

転出先の新しい住所を確認し、印かんを持参してください。転出証明書を交付します。

## 転入届

新しい住所地に引っ越してから14日以内に届け出てください。新しい住まいの正しい住所を確認し、転出証明書と印かんを持参してください。

転入の手続きを済ませても、転入の手続きを行わない人がたまにいます。そのままでは『住所不定者』になってしまいます。転入届まで確実に行ってください。

小中学校の転校手続きや、国民年金、国民健康保険、児童手当などに該当する人は窓口でお尋ねください。

# 国民年金と厚生年金の現況届

## 役場での証明が不要になりました

『年金受給権者現況届』は、年金を受ける人の生存などを定期的に確認し、死亡後過払いなどを避けるため提出していただけのものでした。今までは、送付されてくる現況届（ハガキ）に市町村長の証明が必要でしたが、平成10年1月以降に提出していただく分（1月生まれの人）から市町村証明欄が省かれ、役場で証明を受けなくてよいことになりました。

送付されてくるハガキに必ず住所や氏名、電話番号は本人が記入してください。本人が記入できない場合は代理の記入ができます。そのときは、代理人署名欄に記入者の氏名などを記入してください。ただし、虚偽の届け出が判明した場合は、損害賠償を請求されるなど罰せられますので、記入は正確にお願いします。

代理が記入する場合は署名が必要です

65歳到達時には証明が必要です

65歳到達時には、年齢基礎年金と老齢厚生年金の受給権の有無を確認し裁定しなければなりません。

65歳に到達したときは、今までどおり役場で証明を受けた後、提出してください。

代理人が記入した場合、署名してください 本人が記入してください



身近なせせらぎをとりもどすために

## 補助金額が変わります

町は、これまで各家庭などから排出される「生活排水」の浄化を図り、快適な生活環境づくりと公共用水域の水質保全などを目的に整備を行ってきました。

生活排水処理施設（合併処理浄化槽）の設置補助もその一つですが、平成10年度から国、県の基本額が改定されることに伴い、町が交付する補助金額が変わります。

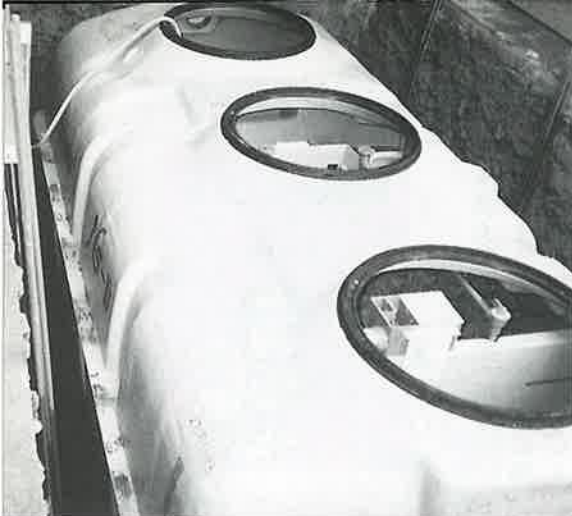
毎年、設置希望者が増加する状況にあります。浄化槽の設置を希望される方は生活環境課に申し込んでください。

## 合併処理浄化槽

また、平成10年度から公共

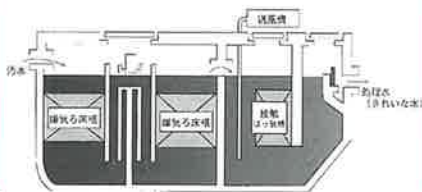
下水道事業が本格的にスタートします。この下水道事業を推進する必要性から、公共下水道事業で県知事の事業認可を受けた宿地区（稗木場の一部を含む）と西ノ原土地区画整理事業区域については、国の設置補助対象外となり、町の補助金のみとなります。

合併処理浄化槽を設置されている方や、今後設置される方は、公共下水道が供用開始された場合は下水道に接続していただきますようお願いいたします。



### 合併処理浄化槽って何ナノ？

台所やお風呂の雑排水をし尿とあわせて処理できる浄化槽のことです

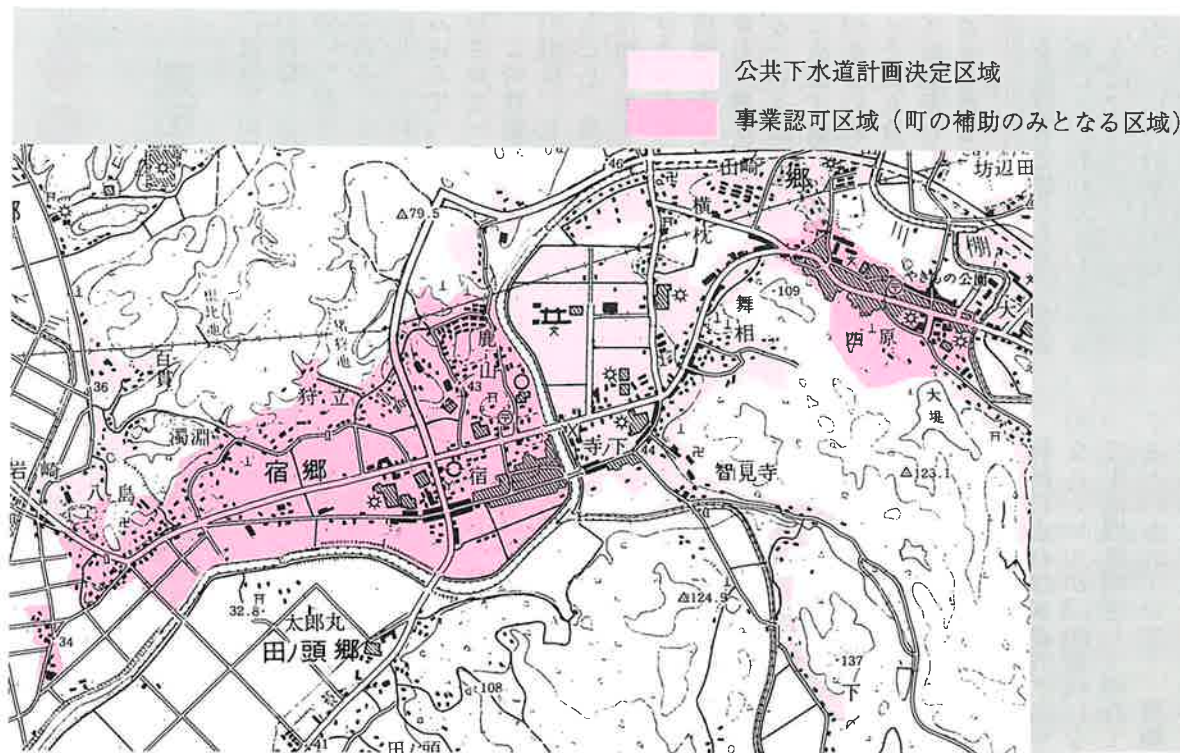


### ◆町単独設置整備事業の補助基本額

現	行	改	正
5人槽	103,000円	5人槽	118,000円
6人槽	129,000円	6人から	137,000円
7人槽	155,000円	7人槽	
8人槽	195,000円	8人から	173,000円
10人槽	275,000円	10人槽	
10~50人槽	275,000円	10~50人槽	173,000円

### ◆国・県・町補助設置整備事業の補助基本額

現	行	改	正
5人槽	309,000円	5人槽	354,000円
6人槽	386,000円	6人から	411,000円
7人槽	463,000円	7人槽	
8人槽	583,000円	8人から	519,000円
10人槽	824,000円	10人槽	
10~50人槽	824,000円	10~50人槽	519,000円





# 胃かきようとストレス

東彼医師会

岩永紘一

(東彼杵町)

させ防御を弱くします。

## ストレスには

- (1) 直接ストレスによるもの  
借金を抱えこむ、職場での昇進、身近な人の死、失業している。
- (2) 性格  
「ノー」と言えない、何事もきっちりするタイプ、せっかちで怒りっぽい。
- (3) 仕事  
納期やノルマに追われる、上司と部下の板挟み、単純作業の繰り返しなど。
- (4) 生活  
不規則な生活、睡眠時間が少ない、家でもくつろげないなどがある。



阪神大震災の被災地では、胃かきようの患者が大幅に増えました。家族や友人を亡くしたこと、慣れない避難所生活などによる心理的・精神的ストレスが胃かきようの発症に大きく関与したと考えられます。

胃かきようとは、胃壁に傷ができ、粘膜下層まで掘れた状態をいいます。胃は食物を消化するために胃液を分泌しますが、胃液中には胃酸やペプシンという消化作用をもつ因子（攻撃因子）と胃の粘膜から粘液を出して粘膜を保護（防御因子）しています。この攻撃と防御のバランスが崩れ、胃かきようができるといわれています。

ストレスは、攻撃因子と防御因子のどちらにも影響して、かきようを生じさせます。ストレスは、胃酸や消化酵素の分泌を促して攻撃を強め、一方では胃の粘液の分泌を低下



意外と自分ではストレスと気付かない場合が多い。何が自分にとってストレスであるかを自覚し、逃げるのではなく自分自身の対処法を見つけていることが、胃かきようにならないために大切なことです。

## ストレスの解消法

- ① ストレスはため込まないことが大切で、好きなスポーツや趣味を活用して早めに気分転換をはかる。
- ② 動物的・原始的な行動をとって心を解放する。思いっきり叫ぶ。好きなだけ眠る。思いのまま走ってみる。
- ③ 打ち込める趣味を持つ。その際、趣味をたしなむこと

## こんにちからは栄養士です

### 遺伝子組換え農産物ってなに？

遺伝子組換え農産物とは別の種類の生物から、病害虫に強い特定の除草剤に抵抗力があるなどの遺伝子を取り出し、これを作物の細胞に組み込んでつくったものと説明がされています。

をたどっているようです。遺伝子組換えの技術はこれからどんどん進み、食材そのものが目に見えない部分で大きく変化していくものと思われ

私たちは、安売りなどの価格の面だけでなく、「食」に関するあらゆる情報に関心を持つことも、健康な生活を送るために大切なことだと思います。



を怠け者と感じたり、罪悪感にとらわれたりしないように。

④ ストレスの原因を見つけ、納得したうえで解決法を探る。転勤による環境の変化、人間関係のトラブルなど、それなりの原因がある。

統計によれば40歳代の慢性的なストレスが、50歳代になって生活習慣病として現れてくるといわれています。胃腸を守るだけでなく、いきいきとした老後を送るためにも、若いうちからストレス解消に努めたいものです。



〈喫煙習慣と健康を考える〉

## “私たちはみな 危険にさらされている”

喫煙習慣によって引き起こされる病気(たばこ関連疾患=たばこ病)は、何もがんだけではなく、身の回りにあるさまざまな病気もたばこが原因となっています。しかもたばこ病は、喫煙者本人だけでなく、家族や同僚など周りの人の健康にも影響を与えます。たばこの煙によって危険がさらされている私たち。一人ひとりが喫煙習慣を見直すことによって、この危険をなくすことができます。

## 見直しましょう あなたの喫煙習慣

### 喫煙は覚せい剤と 同じ薬物依存

体に悪いということを知りながら、それでも吸い続ける……  
これは、たばこに含まれるニコチンのもつ依存性によるものです。喫煙は、覚せい剤や麻薬などの薬物使用と同類の薬物依存行動の一つなのです。

### だれかを傷つけている あなたのたばこの煙

たばこの燃焼部から立ち昇るのが副流煙、吸い口からでる主流煙が口や肺を通して再び吐き出され

るのが呼出煙(剰余煙)です。副流煙と呼出煙が交じって空気中に漂っている煙(環境たばこ煙)を、自分の意思とは無関係に吸わされていることを受動喫煙といいます。たばこの煙は、喫煙者本人はもちろん、家庭や職場など周りで一緒に生活する人たちの健康をも害しています。

### “安全”たばこが 良くない結果を招く

「低タール」「軽い」など、より安全というイメージを強調したたばこが最近多く販売されています。しかし、これらのたばこがかえっ

て良くない結果を招いているようです。禁煙希望者を単なる銘柄変更にとどめさせたり、低タールに伴うニコチンの減少を補うために、喫煙者はより深く肺まで吸い込んだり本数を増やしたりしています。また、女性の喫煙者を増やす要因にもなっています。

健康のためには禁煙がいちばんです。

それでも吸う場合は、周りの人のことも考え、家族や公衆の面前、閉め切った空間では吸わない、分煙を守るといったマナーを忘れないことです。

### 健康テレホンプログラム 佐世保☎24300

#### 3 月

月	筋肉の痛む病気
火	子どものひざの痛み
水	入学・入園前の注意
木	慢性副鼻腔炎
金	夜間せん妄
土・日	分娩時の胎児死亡

#### 4 月

月	肺塞栓症
火	下肢の深部静脈血栓症
水	小児の腎炎
木	円形脱毛症について
金	入れ歯が合わない
土・日	腎臓結石の予防②一薬による再発予防

\*祝祭日は前日のテープが流れます。

### ■長崎県保険医協会発行

## 健康一口メモ

好評  
発売中!

健康テレホンサービスの原稿を1年ごとにまとめた冊子です。  
ミニサイズの『家庭の医学書』としてご利用できます。  
1~10集 各300円 11集 400円  
ご注文は、長崎県保険医協会まで  
TEL 095☎3829  
FAX 095☎3893



### 休日当番医

3月21日	江ノ串クリニック(東彼杵)	0957☎0233
22日	松尾産婦人科医院(川 棚)	☎2038
29日	いちのせ内科循環器科(波佐見)	☎7770
4月5日	山住 医 院(東彼杵)	0957☎1162
12日	宮崎外科医院(波佐見)	☎2221
19日	玉川 医 院(川 棚)	☎4126
26日	西の原 野中医院(波佐見)	☎3054
29日	青木耳鼻咽喉科医院(川 棚)	☎3355

## 奨学資金



### I 波佐見町奨学金

- 志願資格
  - ・町内に住所がある人の子弟
  - ・学資の支弁が困難であると認められる人
  - ・他の団体から貸付を受けない人
  - ・高校
  - ・大学（短大は含み、大学院は除く）
- 貸付金額（月額）
  - ・高校 10,000円
  - ・大学 20,000円
- 応募締切 5月29日(金)
- 申し込みおよび問合せ  
波佐見町教育委員会

### II 長崎県育英会高等学校奨学生

- 志願資格
  - ・高校全学年
- 貸付金額（月額）
  - 【公立】12,000円（自宅）  
17,000円（自宅外）
  - 【私立】24,000円（自宅）  
29,000円（自宅外）
- 問合せ  
長崎県育英会 ☎09527501

### III 長崎県育英会奨学資金(大学)

- 志願資格
  - ・県内に住所があり、1年以上居住している人の子弟
  - ・学資の支弁が困難であると認められる人
  - ・短大、大学院、専修学校は除く
- 貸付金額（月額）
  - 【国公立】31,000円
  - 【私立】37,000円
 （原則として出願は1年次のみ）
- 応募締切 5月11日(月)
- 申し込みおよび問合せ  
波佐見町教育委員会

### IV 長崎県社会福祉協議会貸付

- 生活福祉資金修学資金（月額）
  - 高校(公立)14,000円～16,000円
  - ” (私立)26,000円～28,000円
  - 高専(公立)17,000円～35,000円
  - ” (私立)28,000円～43,000円
  - 短大(公立)38,000円～40,000円
  - ” (私立)46,000円～48,000円
  - 大学(公立)35,000円～40,000円
  - ” (私立)44,000円～49,000円
- ※育英資金などとの重複貸付はできません
- 生活福祉資金就学支度金
  - 高校・高専(公立)85,000円以内
  - ” (私立)240,000円以内
  - 短大・大学(公立)370,000円以内
  - ” (私立)390,000円以内
- 償還方法  
卒業後6カ月据え置き。10年以内の償還（無利子）
- 申し込みおよび問合せ  
申込書、所得証明、合格(在学)証明書、成績証明書を添え、社会福祉協議会（☎2240）へ提出してください。

## 町の事業

2月に発注した事業です。  
(建設課関係)

- ▶ 町道中尾本線災害復旧工事  
4,042万円 大栄開発(株)
- ▶ 町道舞相線改良工事  
430万円 (株)山口住建工業
- ▶ 町道上野々川線災害復旧工事  
241万円 (株)上山建設
- ▶ 町道後川内線災害復旧工事  
173万円 (有)谷村建設
- ▶ 町道三本柿2号線側溝整備工事  
199万円 (有)田崎工務店
- ▶ 町道三本柿2号3号線舗装工事  
703万円 西部道路(株)
- ▶ 普通河川村木川①災害復旧工事  
273万円 (有)山記建設
- ▶ 普通河川村木川②災害復旧工事  
283万円 (株)三恵造園建設
- ▶ 普通河川深川内川災害復旧工事  
220万円 (株)恋塚建設



### (都市計画課関係)

- ▶ 鴻ノ巣公園整備工事  
1,680万円 (株)小佐々建設

### (水道課関係)

- ▶ 県道川棚・有田線配水管布設工事(3工区)  
375万円 (株)上山建設
- ▶ 永尾中央地区配水管布設工事  
136万円 (株)小佐々建設

### (農林課関係)

- ▶ 百枚田地区(田)災害復旧工事  
346万円 (株)山栄建設
- ▶ 蟻追地区(道路)災害復旧工事  
231万円 (株)松下建設
- ▶ 野々川地区(水路)災害復旧工事  
204万円 (有)百武建設
- ▶ 宮ノ前地区(水路)災害復旧工事  
126万円 (株)恋塚建設
- ▶ 木場山地区(水路)災害復旧工事  
105万円 (株)山口建設

## 春の全国交通安全運動 4月6日月～15日水

うんてんしゅん ちいさなぼくが みえますか？

- 子どもと高齢者の交通事故防止
- シートベルトの着用の徹底
- 飲酒・暴走運転の根絶



大型トラックと正面衝突した軽ワゴン



1月から2月に発生した町内の事故の状況をお知らせします。

- ・発生件数 12件 (+3)
  - ・死者 0件 (±0)
  - ・傷者 20件 (+5)
  - ・物損 38件 (+1)
  - ・飲酒運転検挙 16人
- ( ) は前年同月比

## 陶郷中尾山から春だより

第10回



とき 4月4日(土)・5日(日)  
10:00~16:00

ばしょ 陶郷中尾山一帯

- 登り窯作品展 ● 窯元めぐりウォークラリー
- ミニ陶器市 ● 陶箱弁当(要予約)
- 伝習館(絵付け体験) ● 農産品即売

春の陽気に誘われて、でかけませんか  
第14回さくら祭り

とき 4月12日(日) 9:00~

ばしょ 桜づつみ(温泉センター裏)

- かごかき競争 ● のびのび駅伝
- ピンゴゲーム ● ガレージセール
- カヌー体験 ● ストラックアウト



## 波佐見町児童合唱団

### 月第7回定期演奏会

とき 3月28日(土) 18:00開場

ところ 総合文化会館(大ホール)

入場料 500円

- 内容
- I 祭り子ども
  - II 宮崎駿アニメソング集
  - III ポピュラーソング集
  - IV 合唱ミュージカル『くいしんぼうララバイ』



## あなたの楽習をためしてみませんか 波佐見町文化協会加盟団体募集中

俳句、短歌、絵画、陶芸、書道など、現在30団体が加盟して活動している波佐見町文化協会。

現在、文化協会では加盟団体を募集しています。申込用紙に必要な事項を記入の上、文化協会事務局(総合文化会館内)まで申し込みください。

募集締切 4月15日(水)

問合せ 文化協会事務局

## ろくろ・絵付け教室研修生募集

募集期間 3月20日(金)~31日(火)

研修期間 平成10年4月から2年間

研修資格 波佐見焼産地の従事者

研修場所 陶芸の館

研修部門 募集人員 受講料

ろくろ(手制)成廻 15人 4,000円

絵付け研修生(絵付け) 20人 2,000円

\*工業組合員はそれぞれ半額

問合せ 陶磁器工業協同組合

☎23003

## 第20回波佐見陶器まつり協賛

### ロードレース大会

●日 時 4月29日(みどりの日)

8:00~14:00

●会場 波佐見勤労者体育センター前発着

●種 目

- 小学生1・2年(男女) 1.75km ●中学生2・3年(女子) 3.10km ●壮年女子(40歳以上) 3.10km
- 小学生3・4年(男女) 1.75km ●中学生1年(男子) 3.10km ●一般・高校生(女子) 10.00km
- 小学生5・6年(男女) 1.75km ●中学生2・3年(男子) 3.10km ●一般・高校生(男子) 10.00km
- 中学生1年(女子) 3.10km ●一般・高校生(女子) 3.10km ●壮年男子(40歳以上) 10.00km

●参加申込 4月10日(金)必着

〒859-3715

波佐見郵便局内 私書箱5号

波佐見陶器まつり協賛ロードレース大会係 宛

●問合せ 波佐見町教育委員会社会教育課

## 平成10年度前期団員募集

●対象

原則として小学3年生以上の男女

●定期練習

毎週土曜日 14:00~17:00

総合文化会館

●会 費

月額1,000円、入会金2,000円

●募集締切 4月30日(木)

●問合せ

波佐見町児童合唱団事務局

☎27986 山口

## きみも仲間だ！ ボーイスカウト隊員

健全な青少年の育成を目的とした、世界的な社会教育運動です。子どもたちの好奇心や探求心に応えるさまざまな活動を通し、心身ともバランスのとれた人格形成をめざし活動しています。

- 対象者 小学1年生以上の男女
- ビーバースカウト隊 小学1~2年生の男女
- カブスカウト隊 小学3~5年生の男女
- ボーイスカウト隊 小学6年生~中学3年生の男女

●問合せ ボーイスカウト東彼杵第1団

☎25205田添、☎26572松尾



# 古窯跡発掘

社会教育課事務主事

中野 雄二

## 第11話 「くらわんか」の時代 その4

前回見たように、『くらわんか』の時代の波佐見には、世界最大規模の中尾上登窯跡を筆頭にして、全長100メートルを越える巨大な窯が8基同時に稼働していました。今回は、当時波佐見で生み出されたやきものの量やその流通などについて見ていきたいと思えます。

前回でも引用しました、天保年間(1830~1844)頃にまとめられた『郷村記』によれば、三股地区では、13, 230俵、永尾地区では、6, 620俵、中尾地区では、21, 966俵、皿山地区では、6, 630俵、波佐見全体では当時一年間に48, 446俵のやきものが生産されていたことがわかります。一俵あたり何個のやきものが積められていたかは記録がなく定かではありませんが、膨大な量であったことは間違いな

いでしょう。参考ですが、一昨年の世界・焔の博覧会において、昔ながらの手法によ

ってやきものの運搬用の俵を作っていた点、波佐見は大きな役割を果たし、さらに、江戸期庶民の器文化にも大きな影響を与えたと言えます。波佐見で作られた大量のやきものは、陸路で川棚・伊万里まで運ばれた後、海路で全国津々浦々に運ばれたと考えられています。そして、江戸時代の多くの人々に愛用されていました。このことは、全国中の江戸時代の遺跡からほぼ確実に波佐見焼が出土してくることから推定できます。波佐見焼は、江戸時代のベストセラ商品であったと言えるでしょう。

あつた磁器を庶民が購入できるようにした点、波佐見は大きな役割を果たし、さらに、江戸期庶民の器文化にも大きな影響を与えたと言えます。この大量生産に基づいた『くらわんか』の時代は、明治3年に皿山役所が閉鎖され、大村藩の支援がストップするとともに、終焉を迎えます。しかし、この時代に育まれた「庶民の器」としての伝統は、現代においても、波佐見焼の本流として脈々と流れ続けていると思えます。

18世紀から19世紀代、『くらわんか』の時代に、波佐見では巨大な窯を築いて、磁器の大量生産を行っていました。そして、この大量生産によって、やきものの単価を下げ、庶民が買えるような安い磁器、『くらわんか手』製品の全国供給を可能としました。それまで高価で

あつた磁器を庶民が購入できるようにした点、波佐見は大きな役割を果たし、さらに、江戸期庶民の器文化にも大きな影響を与えたと言えます。



北海道で出土した波佐見焼

### 暮らしのワンポイント

サインひとつで手軽に買える物がで

### クレジットカードの利用

「借金」であることを忘れずに

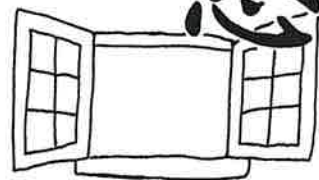
カードが使えなくなったり、新しいカードが前の住所に送られて事故につながる可能性があるがあるので、注意してください。

簡単には不正使用されないためにも、暗証番号をひとひねりしておきましょう。誕生日や電話番号などは、免許証と一緒に落したときに被害に遭いやすいので、避けられた方が賢明です。

最近では収入に見合わない「クレジット・ホリック(中毒)」に陥る人もいます。呼び名はクレジットでもそれが自分の借金であることを忘れないようにしてください。



# 窓



## 善意の窓

香典返しにかえて  
 三股郷 森山 一男 様  
 (御尊父故森山 茂美様)  
 永尾郷 木寺 忠征 様  
 (御母堂故木寺 スミ様)  
 小樽郷 馬場 政夫 様  
 (御母堂故馬場 チマ様)  
 野々川郷 石本 俊幸 様  
 (御母堂故石本 ギン様)

野々川郷 野澤 和正 様

(御母堂故野澤 モン様)

湯無田郷 久田松弘重 様

(御母堂故久田松富美子様)

湯無田郷 野沢 峰男 様

(御夫人故野沢 廣子様)

湯無田郷 山脇ハルヨ 様

(御主人故山脇 榮様)

折敷瀬郷 鶴田 勝馬 様

(御母堂故鶴田 ツヤ様)

折敷瀬郷 疋田 大仁 様

(御母堂故疋田美智子様)

折敷瀬郷 安弘 公彦 様

(御母堂故安弘恵美子様)

折敷瀬郷 山口ツルエ 様

(御主人故山口 秋男様)

宿郷 松本 徳義 様

(御尊父故松本政次郎様)



甲長野郷 福田 勝見 様

(御尊父故福田 健一様)

協和郷 渋谷 陽也 様

(御母堂故渋谷マツエ様)

志折郷 澤村 功 様

(御夫人故澤村くるみ様)

山口市 岡岬 聖香 様

(御尊父故北村 實様)

お見舞い返しにかえて

三股郷 疋田 光代 様

宿郷 中尾ヒサエ 様

金一封

匿名希望者

以上の方から本町福祉事業  
 資金に寄付していただきまし  
 た。

それぞれの寄付に対し厚く  
 お礼申し上げます。

波佐見町社会福祉協議会

波佐見町児童文化基金寄付金

折敷瀬郷 安弘 公彦 様

(御母堂故安弘恵美子様の  
 香典返しにかえて)

金一封

川棚町 音辻 弘子 様

(広報紙送付謝礼として)

以上の方から寄付をいた  
 きました。

厚くお礼申し上げます。

## 戸籍の窓

(敬称略)

### お誕生おめでとう

子の名 保護者 住所  
 山本 翼 学 小樽郷  
 横石 凌真 章太郎 湯無田郷  
 川口 朝香 克巳 金屋郷  
 泉 あすか 純治 折敷瀬郷  
 石本 つばさ 文博 宿郷  
 福島 千尋 裕郎 村木郷  
 立石 萌恵 君洋 田ノ頭郷  
 藏本 愛友佳 博生 岳辺田郷  
 山口 功記 佳二 協和郷

### ご結婚おめでとう

古川 清一 佐世保市  
 長崎貴巳子 永尾郷  
 中村誠一朗 折敷瀬郷  
 松本里江子 東彼杵町  
 一瀬 尚政 宿郷  
 山口 恵子 川棚町  
 岩見 和彦 佐賀県  
 田崎千鶴子 宿郷

人口	15,895人 (-9)
男	7,594人
女	8,301人
世帯数	4,349世帯 (-1)
転入	24人
転出	26人
出生	9人
死亡	16人
	( ) は前月比

### おくやみ申し上げます

久田松富美子 湯無田郷 80歳  
 野本 嘉治 湯無田郷 73歳  
 前川 吉春 湯無田郷 77歳  
 山脇 久夫 湯無田郷 73歳  
 吉村 春一 湯無田郷 90歳  
 秦 チドリ 井石郷 97歳  
 田中寿美子 井石郷 33歳  
 太田 勝満 折敷瀬郷 65歳  
 小柳シゲノ 折敷瀬郷 71歳  
 百崎 嘉明 宿郷 87歳  
 椋尾 紀元 村木郷 68歳  
 荒木作太郎 岳辺田郷 77歳  
 末石 定雄 岳辺田郷 78歳  
 香月 進 乙長野郷 58歳  
 松本 虎雄 乙長野郷 80歳  
 上山 都 志折郷 88歳

### 編集人のつぶやき

一年間、休刊と  
 いう最悪の事態だ  
 けは避けてこれた  
 のも、取材に快く  
 応じてくれた皆さんのおかげ  
 です。(取材できなかった皆さ  
 んごめんさい)  
 「単なる町からのお知らせ  
 なんだから、発行すればいい」  
 なんて考えて、つまらない企  
 画、読みにくい構成でもお構  
 いなしだった編集の日々。  
 たかが町の広報紙。されど  
 波佐見の歴史を刻んだ思い出  
 のアルバム。そんな広報紙を  
 一度は作ってみたいかった。

## 平成10年度 広報波佐見郵送サービス



仕事などで波佐見を離れて暮ら  
 す人たちに、『広報波佐見』を送付  
 して情報をお知らせします。

- 年会費 一人につき2,000円(郵送料)
- 申込方法 会費2,000円を持参の上、商工企  
 画課へ申し込みください。
- 開始時期 平成10年4月号から
- 申込期限 3月31日(火)

# 暮らしのカレンダー

3月15日(日)～4月30日(木)

## 3月 (MARCH)

SUN(日)	MON(月)	TUE(火)	WED(水)	THU(木)	FRI(金)	SAT(土)
15	16	17	18 彼岸入り 中学校卒業式	19	20 各小学校 卒業式	21 春分の日
22 NHK のど自慢	23 世界気象 デー	24 彼岸明け 各学校終了式	25 電気記念日	26	27	28
29	30	31				

## 4月 (APRIL)

SUN(日)	MON(月)	TUE(火)	WED(水)	THU(木)	FRI(金)	SAT(土)
6日 (全国交通安全運動～15日) 10日 (婦人週間～16日) 14日 (科学技術週間～20日)			1	2	3	4
5 清明	6 各学校始業式	7 世界保健デー 中学校入学式	8 花まつり 各小学校入学式	9	10	11 メートル法 公布記念日
12	13	14	15	16	17 土用	18 発明の日
19	20 通信記念日	21	22	23	24	25
26	27	28	29 みどりの日	30		

## けんこう

母子手帳交付	3月16日(月)	役 場	9:30受付
	4月6日(月)	総合文化会館	9:30受付
	4月20日(月)	総合文化会館	9:30受付
妊婦教室	3月20日(金)	農村福祉センター	13:30受付
	4月27日(月)	総合文化会館	13:30受付
乳児健康相談			
(H9年6月生)	4月8日(水)	勤労福祉会館	9:30～ 13:30～
(H9年12月生)	4月21日(火)	農村福祉センター	9:30～
離乳食教室	3月19日(木)	勤労福祉会館	9:30受付
ポ リ オ			
(3～90カ月児)	4月9日(木)	総合文化会館	14:00～
1歳6カ月児健康診査			
(H8年9月～10月生)	4月22日(水)	農村福祉センター	13:00受付
リハビリの集い	3月25日(水)	農村福祉センター	13:00～
	4月3日(金)	総合文化会館	9:30集合
	4月20日(月)	総合文化会館	13:00～

子育てサークル	4月17日(金)	勤労福祉会館	10:00～
健康相談	4月2日(水)	農村福祉センター	9:30～ 役 場 13:00～

日本脳炎 (波佐見中学校3年生)	4月24日(金)	波佐見中学校	13:30～
ツベルクリン反応検査 (波佐見中学校1～2年生)	4月14日(火)	波佐見中学校	13:30～
(東小学校1～2年生)	4月15日(水)	東小学校	13:30～
(中央小学校1～2年生)	4月15日(水)	中央小学校	13:30～
(南小学校1～2年生)	4月21日(火)	南小学校	13:30～
(3～48カ月児)	4月28日(火)	総合文化会館	14:00～
B C G (波佐見中学校1～2年生)	4月16日(木)	波佐見中学校	13:30～
(東小学校1～2年生)	4月17日(金)	東小学校	13:30～
(中央小学校1～2年生)	4月17日(金)	中央小学校	13:30～
(南小学校1～2年生)	4月23日(木)	南小学校	13:30～
(3～48カ月児)	4月30日(木)	総合文化会館	14:00～

## そうだん

\*相談員は変更になる場合があります。

心配ごと相談 (役場相談室)	13:00～16:00
3月18日(水)	◎相談員 久保田 芬; 田添 強
25日(水)	◎相談員 山崎章三; 山田富士夫
<夜間>19:00～21:00	◎相談員 村川富士江; 一瀬 薫
4月1日(水)	◎相談員 田添 強; 山崎章三
8日(水)	◎相談員 久保田 芬; 村川富士江
15日(水)	◎相談員 一瀬 薫; 山田富士夫
22日(水)	◎相談員 村川富士江; 山崎章三
<夜間>19:00～21:00	◎相談員 久保田 芬; 一瀬 薫
住宅改造相談 (役場相談室)	13:30～15:30
3月19日(木)	◎相談員 立石 守(波佐見建設事務所)
弁護士相談 (役場相談室)	13:00～16:00
3月28日(土)	◎相談員 斉藤信隆弁護士
年金相談 (役場相談室)	10:00～15:00
4月7日(火)	◎相談員 謙早社会保険事務所相談専門員
医事相談 (役場相談室)	13:30～15:30
4月16日(木)	◎相談員 中村祐二(中村内科医院)
交通事故巡回相談 (川棚町役場)	10:00～16:00
3月27日(金)	4月24日(金)

来月の納金(4月) ●水道使用料 ●固定資産税 ●国民年金保険料

## 催し物

肥前窯業圏県際交流	
◎親光物産情報展	3月18日(水)～22日(日) 福 岡 市
◎肥前窯業圏10市町 さが・ながさき名産市場	3月21日(土)～22日(日) NHK福岡放送センター
NHKのど自慢(公開収録)	3月22日(日) 勤労者体育センター 12:00開場 波佐見から全国のお茶の間に(4月5日放送)
児童合唱団定期演奏会	3月28日(土) 総合文化会館 18:00開場
婦人会総会	3月29日(日) 総合文化会館 9:00～
健康づくり講演会	3月29日(日) 総合文化会館 10:30～ 講師:北極点制覇を成し遂げた女優 和泉 雅子
新入学児童交通安全祈願	4月2日(木) 波佐美神社 10:00～
桜 陶 祭	4月4日(土) 陶郷中尾山一帯(～5日まで)
おにぎまつり	4月5日(日) 鬼木グラウンド 10:00～ 農産物特価販売、鬼木浮立公演など
記念植樹祭	4月12日(日) 温泉センター裏河川公園
さくら祭り	4月12日(日) 温泉センター裏桜づつみ
ふれあい運動会	4月19日(日) 勤労者体育センター 10:00～
波佐見陶器まつり	4月29日(水) やきもの公園外(～5月5日まで)
ロードレース大会	4月29日(水) 中学校前スタート