

町の人口 (6月末)

- ・総人口 15,801人
  - 男 7,601人
  - 女 8,200人
- ・世帯数 4,032世帯
- ・転入26人・転出24人
- ・出生19人・死亡13人



## プールはいいな

7月7日、親子水泳教室が中央小学校プールで開かれました。風が強く、お母さんたちはすこし寒そうでしたが、子どもたちはへっちゃら。ゲームなどでプールが大好きになりました。

# こう考える の 農業



中島 勇さん  
(折敷瀬郷)

東彼農協上波佐見支所  
実行組合 会長

## 後継者不足で土地が 荒れるのが心配

今年も、四〜五軒の土地を預って二百三十軒くらい米を作っています。もし、私が農業をできなくなったら、この預っている土地を誰が耕作するのかということが一番心配ですね。

波佐見は今、後継者がだんだん少なくなっています。現在五十歳とか六十歳の人が耕作している土地が、後継者がいないためにあと何年かして作るのがなくなり、荒れてしまうことがあるんじゃないかと心配しています。

荒地をつくらないために、土地銀行のような組織をつくるべきだと考えています。役場や農協、農業振興会、農業委員会などが協力して法人組織をつくり、農地の所有者が耕作できなくなった土地を預り、この組織が五人くらいの若い人を雇い入れて耕作をするんです。そのためには、町の資金面でのバックアップも必要です。そうすれば、農地が荒れることは防がれると思います。

それと、若い人が農業を離

れようとしています。会社勤めの人は、五時に仕事が終わって家に帰ればゆつくりしています。日曜も、行楽やレジャーなど楽しんでいきます。豊かな時代になって、周りの環境が農業をする意欲を失わせているんです。

農業の問題点はいろいろあります。

経営規模を拡大すると当然仕事量が増えます。その分、人を雇えばいいんですけど、その前に奥さんとか親などを使ってしまうんです。家族に負担をかけてしまうんですね。

子どもが農業関係の学校を卒業しても、家では親が農業をしているのでほかの職に就いてしまい、親が高齢になつたとき、子に譲ろうとしても子はそのときには農業をしようという意欲を失っていることもあります。

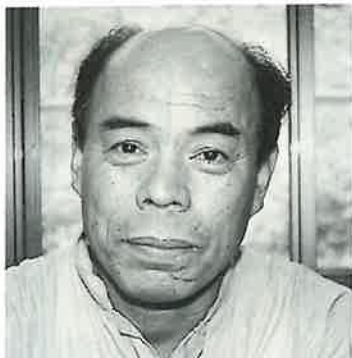
農業経営は、狭い土地では収入に対して経費が多く、計算すると赤字になるんです。勤めに出るため農作業の時間がなく、田植え機やトラクターなどの農機具を買います。

これは、農業以外の収入で買っているのが現実ですね。今の農機具は良くなっていて、大事に使えば十年くらいは使えるかもしれません。しかし、次々に新しいものが出てきて、より便利なものが出てくると、それを買わざるを得ないような状況になってしまいます。

波佐見には、專業の農家はほんのわずかしきありません。例えば、牛を何十頭も飼っていても完全な專業ではなく、ほかの仕事もしています。

今、波佐見の農家の七〇%〜八〇%は土地を守るために農業をしています。先祖から代々受け継がれた土地を手放すわけにはいかないので、仕方なく耕作している人も多いですね。農家は、他人に土地を貸すことはしても、なかなか売れることはできません。波佐見は産業と農業が共存して成り立っている町です。うまく歯車を合わせ、荒れた農地をつくらないようにしていかなければいけませんね。

# わたしは 波佐見



小林 篤さん  
(小樽郷)

波佐見町農業委員  
構造政策指導員

## 一年中現金収入がある 農業が必要

アスパラガスはいいですね。十軒で月に最低でも十万円くらいの現金収入になりますから。たしかに最初は大変でした。たい肥を十軒に四十五ぶぐらいいれましたから。その大変さを見ていた人はためらうでしょうけど、価格は比較的安定しているし、作業時間は朝と夕方の一時間ずつの二時間。二人で作業していますから延べ四時間で、二月から九月までの八カ月間収穫できます。今は、一年中収入がある農業を考えていかなければ、後継者づくりは難しいですね。小樽には二十六軒の農家があつて、田が約十二町。一軒当たり約五十町の規模です。ところが、若い後継者がいる家は全くありません。小樽だけでなく、町全体にもいえませんが、四、五年すれば農業をする人がいなくなるのではなにかと心配しています。

有田はそれが現実になつていっているですね。テレビで放送していました。未整備田を中心に、後継者がいなかったり、耕作されなくなった田が急増し、荒れているそうです。近くの人に、地代などいらないから作つてくれるように頼んでも、作る人がいない状態だそうです。波佐見もそういう状態になるんじゃないかと心配しています。今、何か手を打たないと深刻な問題になります。第二種兼業農家のうち、耕地面積が五十町ぐらまでの経営者が農業をやめて、規模を大きくしている農業経営者に農地を貸してくれればいいんですけどね。そうなれば、自分たちが食べる分くらいは作っていたのを買わなければいけないから、窯業関係にも賃上げの要求が高まります。賃金が上がれば、労働力も確保しやすくなるでしょう。農地を借りた人も経営規模が大きくなって安定し、窯業、農業の双方が良くなると思うんですけど。

今の農業は、田を一町や二町耕作していても、専業としては成り立たないんです。五町か六町くらいなければ、十分には経営していけないと思います。そして、一枚の田を一町以上にすると、百馬力ほどのトラクターなど、大型機械が導入できればいいんですけど。これからの波佐見の農業を守り育てるために、後継者がいないなどの理由で耕作できなくなった農地をまとめて借り受け、農協をバックにした会社が耕作する方法が考えられています。これは、農協が三年度中に制度の骨格をつつて検討されることになっています。それと、人材センターが必要ですね。作業が一番忙しい時に、労働力が確保できるかどうか心配で、規模を大きくできないことがあります。定年退職者など、二、三日でも仕事に來てもらえる人の登録ができれば、もっと手を広げることができそうです。人材センターは、ぜひ町で作ってほしいですね。

# 花を育ててみませんか



忙しいあなたにとって、美しい花のあふれる花壇は、あなたの心の憩いの場となり、明日への希望を与えてくれます。

ひとつひとつの小さいかわいい花は、不思議な力を持っています。

花壇で花を育てることは、あなたの心に花が咲いている証拠です。花はあなたの生活に潤いと、家族にほほえみのある生活環境を与えてくれることでしょう。

今年も、各地区の老人クラブや緑の少年団の花壇に、サルビアやマリゴールドなど多くの花が植えられました。

波佐見では、花いっぱい運動が始まって二十年以上になります。花壇づくりも慣れたもので、夏から秋にかけての町内の花壇はどこも見事です。今では花づくりのベテランも多く、単に育てるだけでなく、より美しい花壇づくりのために努力されています。

今年も、県からもらった三千七百本と、町で準備した八千七百本の合計一万二千四百

本の花苗を、町内の二十五の花壇に配りました。それに、各老人クラブが自分たちで準備したものを加えると、一万五千本程度が植えられています。

秋、霜が降るまで真赤に咲き乱れ、夏から秋にかけての代表的なサルビア。

黄や橙などかわいいた花を咲かせ、日当たりがよければ少々悪い土質でもよく育つマリゴールド。

あなたも花を育ててみませんか。



緑の町見佐波

## 花づくりのポイント

土中で不足しやすい養分は、チツソ、リン酸、カリで、これを肥料の三要素といえます。

▽チツソ 植物体の主成分のたんばく質、葉緑素の成分として必要で、葉をふやしたり、草たけを高くする働きがあるので葉肥といえます。

▽リン酸 タネや生長点などに多く含まれており、実肥といえます。根の発育や分球、および成熟を促進するとともに、花や果実、タネの形成に役立ち、品質のよいものができます。

▽カリ 茎や葉に多く含まれ、光合成たんばく質、炭水化物の合成、移動、蓄積などに役立ち、茎葉を強剛にするので茎肥とも呼ばれます。

# 花いっぱい 標語コンクール つくってください 花の標語

## 応募できる人

波佐見町に住んでいる人なら誰でも  
応募できます。

## 応募の方法

自分で考えた標語と住所、氏名、年  
齢を書いて、役場商工企画課に提出  
してください。郵送も受け付けます。  
用紙は何でもかまいません。

## 応募締切日

平成3年7月31日(水)

## その他

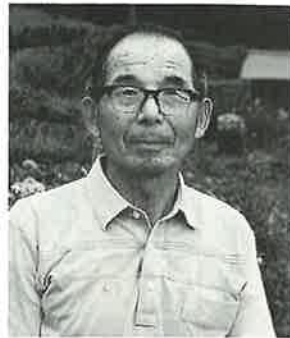
入選作品10編を選び表彰します。  
さらに、入選作品の標語看板を作り  
町内の花壇に配ります。  
わからない点は商工企画課(☎85-  
2111⑤ 114)におたずねください。

この応募票を切り取って使ってもいいですよ。

## 花いっぱい標語コンクール 応募票

氏名	住所	標語(楷書で書いてください)
	波佐見町	
年齢	郷	

# 声



黒崎 仁吉さん

「きれいですね」  
と言ってもらえる  
のが一番嬉しい

黒崎 仁吉さん  
(田ノ頭)

「花壇で作業をしていると  
き、通りがかりの人に『きれ  
いですね』と言ってもらえる  
のが一番嬉しい」と話す黒崎  
さん。「郷の老人クラブ会長  
時代だから、昭和五十八年ご  
ろから花づくりを始めました。  
コンクールも毎年あつている  
から、いい加減にはできませ  
んからね」。

自宅の花壇には、ペチュニ  
ア、アゲラダム、サルビア、  
マリーゴールドなどの花がた  
くさん植えられています。「ど  
うしても育たない苗がありま  
すから、公民館の花壇の補植  
用にもしているんです。老人  
クラブの花壇は、たくさんの方  
人に見てもらいますから、ど

うせならきれいな花壇を見て  
もらいたいですからね。今は  
管理を任されていて、最初に  
苗を植えるときと草取りなど  
はみんなやりますが、その  
ほかのことは一人でやってい  
ます。以外と大変ですね」。  
田頭の花壇は、毎年きれいな  
花を咲かせています。町の  
コンクールでは毎年のように  
入選していて、六十三年には  
優秀賞を受賞。県のコンク  
ールでも入賞しています。し  
かし、昨年は七月二日の集中  
豪雨で、花壇は花もろとも土  
まで流されてしまいました。  
そのため、黒崎さんが自宅で  
育てていたペチュニアを持っ  
てきて植え、再び訪れる人の

目を楽しませてくれました。  
「家の花壇の花は、毎年夕  
ネを取って育てていますから  
費用はかかりません。これか  
らは、家庭でも花を育てる人  
が増えるんじゃないですか。  
近所の人で、欲しい人には家  
のを分けてあげているんです  
よ」と、七十七歳とは思われ  
ない元気さの黒崎さん。まだ  
まだ、花への情熱は続きそう  
です。



# 年齢と体力に合った“ハンドル操作”を

## 「毎日のように運転する」人が約六三%

シルバー・ドライバーの運転についてみてみましょう。

### ＜運転目的＞

仕事や通勤、通学などといった車の使用は、年齢が高くなるほど少なくなり、「買い物」や「家族の送り迎え」など、個人的な、ちょっとした用事で運転する場

合が多いようです。  
毎日運転するという人は、年齢とともに減少するものの、ほとんど毎日ハンドルを握っているのが六十歳以上の人でも約六三%、週二、三日という人を加えると約八八%にもなります。

### ＜運転頻度＞

若年層の年間走行距離が、約二万キロメートルなのにに対し、高齢層のそれは、約一万キロメートルと、ほぼ半分です。

### ＜走行距離＞

年齢が高くなるほど、軽自動車や原付自転車などの、小回りの利く、より小さな車種へと移行する傾向があります。

### ＜車の車種＞

運転免許を所有する人すべてに占める高齢者の割合は、年々、増え続けています。

九年後の平成十二年には、六十歳以上で運転免許をもっている人が、約九百三十万人にも上るといわれています(表参照)。これは、運転免許の保有者全体の約一三・四%にもなります。

この背景にあるのは、日本の人口そのものの高齢化です。平成十二年には、六十五歳以上のお年寄りが、全人口の約一五・六%を占めるようになるといわれています。

高齢化社会への道を歩みつつある日本——これに伴い、

車社会も、「ドライバーの高齢化」という、新しい事態を迎えようとしています。というのも、今後、お年寄りのドライバー、つまりシルバー・ドライバーが増えれば、これまでとは違った交通問題が出てくること、十分予想されるからです。

そこで今回は、シルバー・ドライバーの実態と事故の傾向、さらに、どうしたらシルバー・ドライバーの起こす事故を減らしていけるのかなどを考えてみましょう。

## 運転中、どんなときに不安や危険を感じるか

「後ろから追いあげられたとき、または、「大型車のあとについて運転するとき」などは、どの年代にも共通する不安といえますが、シルバー・ドライバーにとって特に不安を感じるのは、「速い速度での走行」「進路変更」と「狭い道での対向車との

すれ違い」です。これは、女性ドライバーにみられる不安感と共通するものがあります。また、車を運転しているときに、「どのような場面を危険と感じるか」という危険意識については、スピードオーバードライバーが目立ちます。「車の流れに合わせ



## 高齢化に伴い急増するシルバー・ドライバー

運転免許保有者数の推計(単位：万人)

年齢	1985年	1990年	1995年	2000年
16～39歳	3,128	3,238	3,346	3,377
40～49歳	1,108	1,442	1,523	1,319
50～59歳	709	864	1,031	1,302
60歳～	329	519	735	931
合計	5,274	6,063	6,635	6,929

て走らううちに、制限速度を超えてしまう」ことを非常に危険と感じるのは、三十歳代のドライバーの約三・六倍にもなります。このほか、「合図なしの車線変更」「無理な割り込み」「追い越し禁止場所での追い越し」などが、シルバー・ドライバーに多くみられる危険意識として挙げられます。

# “若いつもり”は要注意

## 高齢者が事故の当事者となるケースが急増

交通事故で亡くなった、六十歳以上のお年寄りが、どんなときに事故に遭ったのか」というデータを、ここで紹介しましょう。

歩いていて事故に遭い、亡くなったお年寄りの人数は、平成二年中に全体の約五四%を占め

る千四百四十二人と、数のうえではトップです。しかし、ここ数年の伸び率でみると、自動車や原付自転車の運転中事故に遭い、亡くなるお年寄りが増えています。

平成元年と二年のデータで比較すると、歩行中事故に遭い、

亡くなった人の伸び率が七・二%増なのに対し、自動車運転中が一・八・三%増、原付自転車運転中が二一・一%増の伸びをみせています。

交通弱者として、被害者の立場にあった高齢者が、シルバー・ドライバーが増えるにつれ、事故の当事者になるケースが増えているのです。

## 視力など、心身機能の低下が事故を招く

シルバー・ドライバーの事故で多いのは、出会い頭と右折時の事故。この傾向は、軽自動車や原付自転車に多くみられます。一方、事故にまつわる交通違反でシルバー・ドライバーが目立って多いのは、一時停止違反と優先通行違反です。

### 三十歳代と比べ、約二二%も衰える視力

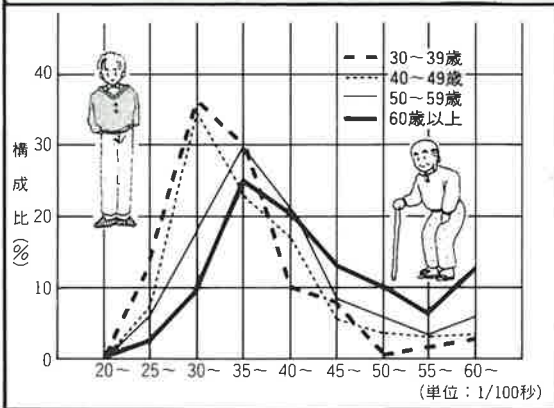
これらの事故が、なぜシルバー・ドライバーに多いのか。その一因として考えられるのが、年とともに衰える心身機能です。なかでも、「反応速度」は年をとるとともに鈍くなる一方で(図参照)、これが判断を伴う反応の速度ともなると、三十歳代の約十倍もかかってしまうといわれ

ています。しかし、その程度は一樣ではなく、特に六十歳以上の人では個人差が目立ちます。反応速度とともに、衰えやすいのが目、つまり「視力」です。六十歳以上の人は三十歳代と比べ、約二二%も衰えるといわれています。このほかにも薄暗いところでの視力の低下や、動くものをとらえる視力(動体視力)の低下も、年を追うごとに目立ってきます。

また、シルバー・ドライバーが、子どもの飛び出しなど、事故につながるものを

見落とす理由の一つに、注意力の低下、俗にいう「ぼんやり」があります。わき見はしていないのに、事故につながることを見落としてしまいがちなのです。

動作の速さ——単純反応時間の年齢別分布——



## 自分の体の衰えに合った運転を心がける

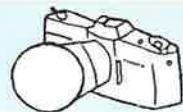
シルバー・ドライバーの交通事故を防ぐには、どうすればよいのでしょうか。

年齢とともに、心身機能が低下するのは避けられないことです。となれば、「自分の心身機能はどのくらい低下しているのか」を正しく把握し、それに合った運転を心がけることが大切です。

例えば、夕暮れ時などに、物が見えにくくなる人は、この時間帯の運転を避けるようにしたいものです。また、「自分の反応速度が低下しているな」と感じたなら、ハンドルを握る際、まわりの状況に注意を払って、事故に結びつくような事柄をできるだけ早く発見するよう心がけることが必要になってきます。

ただここで肝心なのは、車の運転にかかわる心身機能の低下は、なかなか自分では自覚しにくいもの。歩いたり走ったりするのと違い、息が切れるなどの体に直接こたえることが少ないからです。そこで、定期検診や、運転免許センターで自分の反応速度を測るなどの自己管理が望まれます。

また、あの人にはできるのだから、自分にも当然できるなどとは決して思わないことです。高齢者は個人差が大きいことを忘れてはなりません。



## お弁当はおいしいヨ

中央小学校の児童会では、6月19日お弁当集会を開きました。

今年が初めての企画で「いっしょに弁当を食べたりゲームをして学年を越えた友達づくりを」「会食の楽しさを知ろう」「お弁当をつくってくれた人に感謝しよう」と開きました。子どもたちは、遠足気分もあってか「給食よりお弁当がいい」全員きれいに食べてしまいました。



## 『くわ 鋤と殿さん』

畑仕事を手伝うことになってしまったお殿さま。そこで食べたおにぎりのおいしさが忘れられずに、さまざまな展開をみせる児童劇「鋤と殿さん」が、6月18日南小学校で公演されました。

これは、町教育委員会が開いている青少年劇場で、いい劇を見て心豊かな人になってほしいと実施しています。

子どもたちは、間近で演じられる劇のおかしいしぐさや言葉に楽しそうに見入っていました。

## 包丁さばきも鮮やかに

6月18日、35歳から56歳までのお父さんたち15人が集まって、男性料理天国が農村環境改善センターで開講しました。

この日は、「ナッツのいためもの」「お好みサンドイッチ」などを作りました。みなさんは、包丁さばきも鮮やかで、料理が好きな人が集まったようです。

参加者の一人は「料理はよく作りますよ。好きですから、自分で買い物に行くこともあります」と話しています。おいしいつまみを自分で作り、お酒の量がますます増えそうです。







## レクリエーションで 楽しいひととき

6月の高齢者大学はレクリエーション。ゲームや皿踊りで楽しいひとときを過ごしました。

勤労者体育センターには、175人のおじいちゃんやおばあちゃんが集合。「文字体操」「碁石つまみ」「はちまきリレー」などのゲームや、波佐見節を全員皿を鳴らして踊りました。体を動かすことの少ないお年寄りには適度の運動のようで、みなさん楽しそうでした。



## ソフトで日米親善

若さあふれるアメリカ海兵隊員が、ソフトボールの親善試合に中尾を訪れました。6月9日、家族を含めて80人が訪れた中尾郷グラウンドでは、中尾の人たち150人が出迎え、日米の友好の輪が広がりました。

ソフトボールは3試合行われ、日ごろ鍛えた大きな体で、中尾の人たちの度肝を抜くホームランが出たり、凡打でも全力で走るなど一生懸命でありながら非常に明るく楽しい海兵隊の人たちです。

昼食の交歓や皿に絵付けなども行われ楽しい一日を過ごしました。

## 草取り掃除は任せて

町では、花いっぱい運動の一環として宿郷の県道添いに、つつじを845本植えました。4月には赤い花が咲き、通る人の目を楽しませてくれましたが、心ない人が捨てた空きカンや雑草も多く管理が必要です。そこで、地元のことは地元の手でと、宿郷の50歳から65歳までの人たちでつくる大昭睦会が草とりや掃除を進んで引き受け、さっそく6月13日に実施しました。同会には、現在78人が所属していますが、この日はほとんどの人が集まり、約400名の間を手際よく作業を進めていました。



# みんなのスポーツ

## 郡中体連

### バレー女子など優勝

平成三年度の郡中学校体育大会の、陸上競技が六月五日に川棚中グラウンドで、球技・格技が六月二十三日に郡内三町のそれぞれの会場で開かれました。

陸上競技は、それぞれ中学校で選ばれた選手が、全校生徒・父母などの声援を受



け、四十八種目に力いっぱい頑張りました。

球技・格技は、雨天のため屋外競技は大苦戦、サッカーは降りしきる雨の中、水しぶきを上げながらの戦いとなりました。

主な成績は次のとおりです。  
【陸上】波佐見中関係のみ、二位まで。

- 〈男子〉▼百メートル 一年①長谷川弘達(14秒0) 二年②長興大輔(14秒1) 三年③福田雅彦(13秒3) 三年①一瀬真也(12秒2) ▼二百メートル 一年②佐々木裕二(28秒2) 三年①朝長保大(25秒0) ▼四百メートル 三年①朝長保大(56秒8) 大会タイ) ▼八百メートル 一年①石部寛之(2分31秒0) 二年②河野真輝(2分34秒1) 二年②太田修幸(2分23秒5) ▼千五百メートル 一年①長興大輔(5分2秒5) ▼三千メートル 二年①執行健司(10分14秒0)



- 三年①松尾寛幸(10分23秒3) 二年②植村明彦(10分31秒7) ▼百メートルハードル 二年①川口潤(16秒5) 三年①一瀬真也(15秒1) ▼走り幅跳び 三年①小柳真人(5.125) ▼砲丸投げ 三年②松本健吾(9.127) ▼三段跳び 三年①瀬井和文(10.173) ▼四百メートルリレー 一年①波佐見中(長興、佐々木、長谷川、林)(56秒7) 二年①波佐見中(岩永、福田、松本、川口)(54秒2) ▼八百メートルリレー 三年①波佐見中(瀬井、一瀬、朝長、宮崎)(1分46秒3) ▼女子 ▼百メートル 二年②山口恵(14秒6) ▼二百メートル 三年②坂本樹理(30秒5) ▼八百



- メートル 三年①丸尾美穂子(2分44秒4) ▼八十メートルハードル 二年②岩永典子(15秒9) ▼走り幅跳び 一年①尾塚恵(3.171) 二年②太田文(4.170) 三年①楠本美穂(4.150) ②南加代子(4.17) ▼走り高跳び 二年②太田文(1.130) 三年②岩永美和子(1.135) ▼砲丸投げ 三年②川口留美子(8.138) ▼四百メートルリレー 二年②波佐見中(山口、山口、樫山、太田)(59秒8) 三年②波佐見中(坂本、南、永田、川口)(58秒7) 【球技・格技】優勝校(波佐見中は二位まで) 個人戦は波佐見中のみ二位まで。



- ▼バレーボール  
〈男子〉①川棚②波佐見  
〈女子〉①波佐見  
▼軟式野球 ①彼杵②波佐見  
▼卓球  
〈男子団体〉①波佐見  
〈男子個人〉②河野隆  
▼サッカー①川棚  
▼バスケットボール  
〈男子〉①川棚  
〈女子〉①川棚②波佐見  
▼剣道  
〈男子団体〉①彼杵  
〈男子個人〉一年①松尾尚治 二年①加藤省吾②石部康紀 三年①前田洋  
〈女子団体〉①川棚  
▼柔道(男子)  
〈団体〉①川棚②波佐見  
〈個人〉中量級①中村聡  
▼ソフトボール(女子)  
①川棚②波佐見  
▼軟式庭球  
〈男子団体〉①波佐見  
〈女子団体〉①川棚

# 労対協ミニバレー



六月三十日、労務対策協議会主催のミニバレーボール大会が、町内や川棚の窯元から二十八チームが参加して行われました。

最近のミニバレー熱はおどろくほどで、練習によりレベルはかなり上がっています。従業員間の親善が目的のこの大会も、試合が進むほどに気合が入り、好レシーブやスパイクが見られました。決勝

の光玉対琴峰は白熱した試合となりましたが、前年優勝の光玉が最後に地力を発揮し琴峰を下しました。

決勝	光玉	琴峰
	2	2
	(15   15)	(15   15)
	(16   11)	(5   15)
	0	1
	琴峰	白山
		0
		1
		龍B

# 鴻ノ巣少年野球クラブ 全国大会へ

第十一回全日本学童軟式野球大会長崎県大会が、五月三日・四日の両日大村市で開かれ、鴻ノ巣が準優勝。七月三十一日から八月五日まで和歌山県で開催される日米親善全国少年野球大会に出場することになりました。

一回戦で鈴田(大村)に九対四、二回戦で相浦(佐世保)に十二対五と圧勝した鴻ノ巣は、準決勝の横尾(長崎)戦も六対三で勝ち決

勝へ。日野(佐世保)との対戦は白熱した好試合を展開しましたが、三対五で惜敗。準優勝となりました。大会の取り決めで、優勝した日野が全日本学童軟式野球大会に、準優勝の鴻ノ巣が日米親善全国少年野球大会に出場します。

鴻ノ巣は、投手を中心によくまとまっていますので活躍が期待されます。

頑張れ 鴻ノ巣!



# クラブ員 ぼしゅう

## 波佐見テニスクラブ

鴻ノ巣公園テニスコートは、人工芝のコートで排水は極めて良く、雨さえ降っていないればコートの状態を心配する必要はありません。ナイター設備も完成し、夏でも涼しい時間に練習できます。

あなたも硬式テニスを始めてみませんか。

練習は、火・金曜の午後七時から十時までと、日曜日は午前十時からです。

ジュニアからシニアまで、初心者、経験者を問いません。初めての人には、ベテランの指導者が丁寧に教えます。

問い合わせは、長野郷の福重久弥さん(☎85-1201-六、夜85-14208)へ。



## 弓道協会

日本古来の伝統武道である弓道をあなたも始めませんか。一本の矢に気持ちを集中し、的に当たったときの感激はたえようがありません。技術の向上はもちろん、心身の鍛

練を目標に、弓道をさらに広めたいと思っています。

新しい会員を歓迎します。老若男女を問いません。現在は、中学生、高校生から六十歳を超える人までの男女二十五人が練習しています。

練習は、毎週水曜日の午後八時から十時まで、甲辰園の弓道場で行っています。

問い合わせは、井石郷の今里健吾さん(☎85-12073)へ。



# 春の叙勲

四月二十九日に、春の叙勲受章者の発表があり、本町から末岡秋夫氏と濱田壽氏が受章されました。

地方自治功勞により勲五等瑞宝章

末岡秋夫氏

(井石郷)



中小企業振興功勞により勲五等瑞宝章

濱田壽氏

(宿郷)



## 我が家のアイデア 食卓コンクール



最優秀に  
太田日出子さん(折敷瀬)の  
「M&M洋風茶わん蒸し」

試食しながら慎重に審査

今年初めて「我が家のアイデア食卓コンクール」が開かれました。

このコンクールは、成人病予防、特になんかの一次予防に効果が高いとされる牛乳や、緑黄色野菜、海そう類を取るための実施されたものです。

応募があった三十二点を一次審査で十五日に絞り、六月三十日、勤労福祉会館で最終審査が行われました。

健康面の配慮がされているか、料理の獨創性、味は良いか、料理のしやすさなどについて細かくチェック。審査に当たった松尾町長、岩永食生活改善推進委員長、栄養士保健婦など十一人は、試食しながら「これもおいしい」「出来立ての温かい時であればもっとおいしかったはず」などと言いつつながら慎重に採点していました。

その結果、最優秀には太田日出子さん(折敷瀬)の「M&M洋風茶わん蒸し」が選ばれました。

大村保健所の近藤睦子栄養士は審査講評で「すばらしい作品ばかりで審査も難しかった。最優秀に選ばれた作品は、M(牛乳)とM(緑黄色野菜)がうまく利用され、味がすばらしく、盛り付けも良くて見た感じも良かった。出品された作品は、コンクールのためだけのものではなく、家庭で作る料理に生かしてほしい」と話していました。



最優秀の「M&M洋風茶わん蒸し」

りて審査も難しかった。最優秀に選ばれた作品は、M(牛乳)とM(緑黄色野菜)がうまく利用され、味がすばらしく、盛り付けも良くて見た感じも良かった。出品された作品は、コンクールのためだけのものではなく、家庭で作る料理に生かしてほしい」と話していました。

優秀、入賞作品は次のとおりです。  
▽優秀Ⅱ『ごりんとう』(福嶋由躬子 宿)『大豆入り魚すり身のドラゴンボール』(安弘千鶴子 折敷瀬)  
▽入賞Ⅱ『ベジタブル大福』(一ノ瀬政子 金屋)『UF0』(松尾ヒサ子 宿)『ワカメ入り牛乳ドーム』(山尾ウメノ 永尾)



# 手や指のケガ

東彼医師会 八 並 信 (波佐見町)



私たちはいつも手や指を使わずには日常生活も仕事も行うことがほとんどできません。このためケガに遭う機会もほかの部位に比べて多いわけです。料理中に包丁で指先を切ってしまうこともその一例です。

手指の働きの物をつかんだり、道具を使って物を作ったり、またポケットの中の物を目で見ることなく確認できるすばらしい知覚も兼ね備えているのです。このように手の指は、神経血管および多くの腱の働きなどによって、その

機能が十分に果たされていません。従って受傷した場合には例え些細なケガといえども、初期より適切な治療を行うことが大切です。

① 指の切断ですが、新聞に再接着術の成功が時々ニュースとなります。一般的には爪の半分より先の方であれば、そのまま縫合しても元のおりになる様です。しかし、指の根元よりの切断では、十数時間以上を要する手の外科の専門医による手術が必要です。そこで不幸にして切断された場合には、できるだけ切断された先の部分を持参してください。

② 岩石や機械等の鈍器による外傷で、創面が複雑に裂かれ、爪はがれているときは、おおむね指の骨も骨折しています。この場合には、まず、傷を化膿させないための配慮が大切で、十分に土砂等の異物を洗い流してから縫い合わせるようにします。なお、骨

折はずれが大きくなければ手術する必要はありません。また、爪はできるだけ温存して創部の支えとすることも大切です。

③ 車のドアや金槌などで指先を挟んで爪の下が黒くなった場合、これくらいでは医師にかからず放置することが多いと思われれます。この外傷は痛みが強く一晩中ズキズキして眠れません。できれば爪に穴をあけ血液を除去すると痛みは消え、爪が死ぬこともなく良好な結果が得られます。

④ 最後にスポーツ時に指を突き曲げた場合、受傷した指を引っ張っているのを見かけます。そして、また次の試合には出場しています。しかし前に述べたように、指には大切な血管や神経等が多く走っているのです、不確実な診断のもとに治療することは盲目的なことであり、損傷を一層悪化させる恐れもあり、今後大いに慎みたいところです。

こんにちは  
栄養士です

## カルシウムを上手に摂ろう

### M・Mコンクール

について

長崎県では毎年M・M料理コンクールが実施されています。M・Mとは、ミルクのM、みどりの野菜、海そう類などに含まれているミネラルのMの頭文字をとったものです。

これらの食品が必要量まで摂れていない県に残念ながら長崎県もはいつています。

このM・Mを上手に使ったコンクールで一昨年は、折敷瀬の安広千鶴子さんが見事、県栄養士会長賞に輝

きました。

今年度は、このコンクールを町内に広く呼びかけ実施した結果、三十点余り集まりました。これらの作品は小冊子にして基本健診を始め、いろいろな機会に皆さんへ配布し、利用していただきたいと思います。



### 健康テレフォンプログラム

	7 月
月	漢方薬の正しい使い方
火	子どものX脚とO脚
水	プール熱
木	夏に多い子どもの眼の病気
金	青年期の神経症
土・日	前立腺癌

	8 月
月	こむらがえり
火	胆石を切る時・切らない時
水	日射病
木	鼻づまり
金	歯によい食べ物
土・日	産後の性生活

長崎 ☎ 0958-26-5511  
佐世保 ☎ 0956-23-4300



ご利用ください

## 光と緑の園乳児院

長崎県が開設した「光と緑の園乳児院」では、家庭の事情により預った赤ちゃんが、明るく健やかに育っています。

預かる期間は、1日から長くて2年くらいまで何日でも結構です。

家族の病気や入院、出産、赤ちゃんを同伴できない旅行など、困ったときはご利用ください。ベテランの看護婦、保母、栄養士が24時間責任を持って養育します。

詳しくは、佐世保児童相談所（☎24-5080）におたずねください。

## 引揚者の皆様へ

税関では、戦後海外引揚者からお預りした通貨・証券等を返還しています。

まだ返還を受けていない人は、下記にお問い合わせください。返還請求は、引揚者本人のほか、家族からも受付けています。

- 佐世保税関支署（上席監視官）☎31-9195
- または、長崎税関（監視部）☎0958-28-8644

## 町の事業

町の工事発注状況をお知らせします。

- ▶町道井手ノ平2号線舗装工事 360万円(山口組)
- ▶普通河川金屋川災害関連工事 8,806万円  
(小佐々建設・上山建設)
- ▶普通河川二度川内川災害関連工事 13,390万円  
(恋塚建設・執行建設)
- ▶皿山長野線道路改良工事 5,150万円(小佐々建設)
- ▶西部線交通安全施設整備工事 3,290万円(恋塚建設)
- ▶皿山長野線道路改良(舗装)工事 1,236万円(山口組)
- ▶普通河川中ノ川内川災害関連工事(1工区)  
5,253万円(長崎上滝建設・川内建設)
- ▶普通河川中ノ川内川災害関連工事(2工区)  
5,840万円(百武建設・田崎工務店)
- ▶町道屋形ノ尾線改良工事 607万円(松下建設)

## 65歳になるまで

### 国民年金に任意加入できます

60歳になって、年金を受けるために必要な資格期間を満たしていなかったり、保険料の未納期間があるなどで、満額の老齢基礎年金が受けられないときは、60歳から65歳になるまで希望により国民年金に加入することができます。ただし、厚生年金保険や共済組合の加入者（第2号被保険者）と老齢基礎年金（旧国民年金の老齢年金、通算老齢年金を含む）の繰り上げ支給を受けている人は、加入できません。

なお、保険料を納めた期間が加入可能年数（生年月日によって25～40年）を超える場合には、加入しても年金額は増えませんがご注意ください。

あなたも、60歳になったら自分の年金歴を確かめこの制度を活用してみませんか。

詳しくは、役場年金係におたずねください。

## ほっとウィークのすすめ

日本って熱帯なの？と疑いたくなるほどの猛暑。こんな時無理は禁物。働きづめでは、仕事の能率もあがりません。

この夏、余った有給休暇をまとめて取りしてみては？キャンプも良し…。「ほっとウィーク」で身も心もリフレッシュを！

○年次有給休暇のうち5日を超える日数については、あらかじめ労使で話し合っ、年間の取得予定日を決めておくことができます。



## サマージャンボ宝くじ

- 1等 6,000万円(160本)
- 1等+前後賞あわせて 10,000万円
- デラックス・レジャー賞 700万円(2,000本)  
(発売総数40ユニットの場合)
- 7月23日(火)から予約受付
- この宝くじの収益金は、市町村の災害対策と明るく住みよい町づくりなどに使われます。
- 申込方法など、詳しくは7月23日の新聞(朝刊)紙上に発表されます。

## あなたも「緑のオーナー」に

武雄営林署では緑のオーナーを募集しています。1口50万円で、その口数に応じて収益を分収する制度で、スギ、ヒノキ21年生～31年生の優良林が対象です。

はじまりま～す。緑とのつきあい  
皆さまのご参加をお待ちしています。

場 所	面積 ha	樹 種	林 齢	契約 期間	募集 口数
嬉野町 西川内	6.40	ヒノキ	26年	25年	16口
佐世保市 板山	4.85	ヒノキ	24～26年	27年	12口
西有田町 岳	3.19	ヒノキ	21～22年	30年	12口
嬉野町 春日	3.80	スギ ヒノキ	30～31年	21年	22口

### 現地案内

嬉野町 8月25日 広川原キャンプ場  
佐世保市 8月19日 国見山荘前・板山バス停  
西有田町 8月18日 栗木峠・国見料金所前

申込期限 9月7日

詳しくは、武雄営林署総務課（☎0954-23-2138）  
におたずねください。

## 県 展

第36回県展が次の要領で実施されます。

### 1. 会場・会期

(1)長崎県立美術博物館

(前期) 9月6日(金)～16日(月)

(後期) 9月19日(木)～29日(日)

9月9日・24日は休館

(2)佐世保市博物館島瀬美術センター

10月3日(木)～13日(日) 10月8日は休館

### 2. 出品規定

(1)資格 昭和51年4月1日以前生まれで、県内居住者（県外の学校在学者も可）

(2)申込 8月3日(土)から12日(月)

(3)詳しくは、県展事務局（☎0958-25-6341）へ

### 休日当番医

7月21日 みやた小児科医院(川 棚)(82)3735  
28日 小鳥居医院(波佐見)(85)3408  
8月4日 波佐見病院(波佐見)(85)7021  
11日 岩永医院(東彼杵)0957(47)0014  
18日 実松整形外科医院(東彼杵)0957(47)0278  
25日 坂口医院(波佐見)(85)3000

## さあ 行楽シーズン 食中毒に注意

自然の中でお弁当を食べたり、仲間と食事するのは最高です。しかし食中毒になると最悪です。

### 懇親会、祝賀会等の注意!

①これらで出された弁当や鉢盛はできるだけ早く食べ、おみやげなどとして家に持ち帰らないようにしましょう。

②刺身鉢盛は、会食の前も冷蔵庫に保管しましょう。

(刺身と煮物は別皿がよい)

### お弁当を作るとき、食べるときの注意!

①新鮮な材料を使いましょう。

②熱を加え、生ものは使わないこと、また同じ容器に詰めるときは、ごはんもおかずもさましてからにしましょう。

③おにぎりは十分に手を洗ってから作りましょう。

④あったかいごはん、おかずは別々の容器に入れるようにしましょう。

⑤出かけるときは、バスケットなど通気性のよいものにいれ、直射日光に当てないようにしましょう。

⑥さあ、いただきま～す。お弁当はできるだけ早く食べましょう。(調理後4時間以内が良いでしょう)

長崎県大村保健所

## ぼしゅう

### 赤ちゃんから中学生が対象です 交通遺児等育成資金の貸付け

貸付対象者 貸付けの対象は、0歳から中学校卒業まで

貸付金額 はじめに一時金 140,000円

貸付期間中 毎月17,000円

小中学校入学支度金 39,000円

貸付期間 貸付けが決定した月から中学校卒業の月まで

送金方法 指定の銀行・郵便局を通して、定期送金月(1・4・7・10)に3ヵ月分まとめて送金

利 子 無利子

詳しくは、自動車事故対策センターにおたずねください。(☎0958-21-8853)



## 来月の納金

- 町県民税
- 国民健康保険料
- 国民年金保険料
- 水道使用料

○香典返しにかえて  
井石郷 兒玉 マサ様  
御主人故兒玉久雄様  
湯無田郷 手塚 ツル様  
御主人故手塚積一様  
永尾郷 西田 法保様  
御母堂故中村エン様  
湯無田郷 田川 晴義様  
御夫人故田川置偉子様  
皿山郷 中川 清様  
御尊父故中川安市様  
永尾郷 石川 千芳様

## 善意の窓

## ストップ ザ・交通事故

1月から6月までに発生した町内の事故の状況をお知らせします。

- ・発生件数 20件 (+6)
- ・死者 2人 (+2)
- ・傷者 27人 (+11)
- ・物損 79件 (-8)
- ・飲酒運転検挙 9人

交通事故巡回相談  
開催日 7月26日(金)  
8月22日(金)  
時間 10時~16時  
開催場所 川棚町役場

子の名 保護者 住所  
白石 隆文 宿郷  
馬場 康貴 春穂 中尾郷  
小林 巧征 晴敏 三股郷  
中村 康太 重則 永尾郷  
山崎 将哉 和春 小樽郷

## お誕生おめでとう

○お見舞返しにかえて  
御母堂故石川カク様  
田ノ頭郷 川口 久人様  
御母堂故川口ヨシ様  
金屋郷 松尾シズエ様  
井石郷 森林 龍二様  
折敷瀬郷 山下 恒博様  
○金一封  
匿名希望者  
以上の方々から本町社会福祉事業資金に寄付していただきました。  
それぞれの寄付に対し厚くお礼申し上げます。  
波佐見町社会福祉協議会

山口 泰一 小樽郷  
山口 京子 中尾郷  
浦川 一成 折敷瀬郷  
長崎 道子 永尾郷  
西田 典康 福岡郷  
大串 智子 永尾郷  
百武 辰美 湯無田郷  
長與さとみ 折敷瀬郷  
今里 和也 湯無田郷  
寶亀 紀子 佐世保市

## ご結婚おめでとう

6月号で  
長崎 隆紘 とあつたのは  
長崎 隆紘 の誤りでした。  
おわびして訂正いたします。

子多 理子 湯無田郷  
中尾 純子 湯無田郷  
今井 伸昭 湯無田郷  
太田 由子 井石郷  
福嶋 彩香 宿郷  
三根 龍博 宿郷  
田澤 明浩 村木郷  
松本 幸広 皿山郷  
川島 清晴 皿山郷  
中島 徳己 皿山郷  
松添 由佳 榑木場郷  
谷村 ゆう 孝行 川内郷  
岩木 奈菜 順一 川内郷  
本田 啓資 輝夫 乙長野郷

### やきものデザイン大学

## くらしが変わると やきものも変わる

7月29日(月) 18時~20時  
〈波佐見町勤労福祉会館〉  
「食や調理の歴史、文化について」

8月5日(月) 18時~20時  
〈三川内焼伝統産業会館〉  
「料理する立場から(割烹、会席など)」

8月12日(月) 18時~20時  
〈波佐見町勤労福祉会館〉  
「食の今日の問題、トレンドなど」  
受講料は無料、一般の人でも参加できます。  
申し込み、問い合わせは県窯業試験場デザイン科へ  
(☎85-3140)

## おくやみ申し上げます

太田 健吾 湯無田郷  
増永 希世 宿郷  
神崎 厚 大阪府  
神村 志 井石郷  
田中 真 宿郷  
山田 和子 岳辺田郷  
長澤 一則 榑木場郷  
山崎 優子 榑木場郷  
谷口 豊 岳辺田郷  
藤崎美智子 川棚町  
小島 啓 諫早市  
丸田由美子 岳辺田郷

浅田 博之 中尾郷  
福田 中尾郷  
河野 テル 永尾郷  
柿本 カヨ 野々川郷  
北村 照次 鬼木郷  
江口 鈴子 折敷瀬郷  
竹嶋千 萬亀 宿郷  
永田 和俊 村木郷  
中川 安市 皿山郷  
馬場 平摩 榑木場郷  
野本 リヨ 川内郷  
末富 勝美 川内郷  
福田 義光 中山郷

66歳 51歳 71歳 77歳 80歳 2歳 82歳 52歳 60歳 90歳 83歳 56歳 52歳