

町の木・モチノキ

◎ 広報

# はさみ

平成元年10月

No.320

町の人口 (9月末)

- ・総人口 15,943人
- 男 7,670人
- 女 8,273人
- ・世帯数 4,030世帯
- ・転入41人・転出28人
- ・出生16人・死亡4人

町の花・ツツジ



## ハツケヨイ!

鹿山神社 相撲大会

享保十七年（一七三二）西日本を襲った大飢饉で波佐見も悲惨な状態になった。その時、義太夫を好きな人の発案で皿山の人たちが浄瑠璃の興行を思い立ち、西彼や五島・平戸などへ巡業、木戸銭のかわりに干魚・干芋・麦をもらって家族や皿山の人々の飢えをしのいだと語り伝えられている。これが皿山人形浄瑠璃の始まりとされる。

現存する資料の中で、安政五年（一八五八）に記された「役割手扣（控）」には、劇名と登場人物の人形の使い手が詳細に記入され貴重なものである。その二年後、万延元年（一八六〇）皿山出身で大村藩の要職にあった福田清右衛門が資金を調達し、唐津浜崎の質屋から一座分の人形を買い入れ、皿山人形浄瑠璃の「美玉座」が結成された。

「美玉座」は、阿波系の朝田林五郎や中津の吉田柳平を師匠として招き、技術の向上をはかり、長崎や佐世保、有田などを興業してまわった。その名声はかなり高まった。

人形浄瑠璃には、一人使いや三人使いなどがあるが、皿山のもは阿波系の三人使いである。口・手・足など細かい表現ができる反面、技の呼吸の合わせ方がむずかしい。

現在、五十体余りの人形が残っているが、人形をさせる人が減り、同じ場面に人形が一、二体と少ない作品しか上演できないようになってしまった。

今年、ソフトボールチーム「アタックス」のメンバーが浄瑠璃に挑戦しはじめた。保存会などの関係者は後継者ができたと大変喜んでる。



皿山人形浄瑠璃は、毎年8月21日皿山大神宮で上演される



人形の「かしら」の一部

## 文化の灯を消すな

波佐見にも数多くの文化が育ち継承されている。

現在、県の有形・無形文化財が三、町の文化財が十四指定されている。

脈々と波打つ郷土芸能や工芸品の歴史は、幾多の自然の猛威に絶え、社会の荒波にもまれながら、今もなお語り継がれ、伝統を守り続けている。

皿山人形浄瑠璃もその中のひとつで、昭和二十九年、長崎県の無形文化財に指定された。

県内に人形芝居の伝統は二カ所しか残っていない。皿山ともうひとつは、東彼杵町千綿の人形浄瑠璃である。この貴重な伝統文化を守るため立ち上がった若者の集団がある。



## 「日を決めて 練習したい」

普段はソフトボールチームとして活躍しているアタックス。監督の溝口政行さんは、「今回は、上演前に七、八回練習しただけで本番を迎え、細かい動きなどまだまだでした。これからは、日を決めて練習していくようにしたいと思います」と頼もしい。



8月21日上演後紹介される保存会・アタックスの出演者

## 「今後が楽しみ」



岩永 勝吉さん

現役の人形使いでは最も経験の長い岩永勝吉さん。昭和二十六年に浄瑠璃を始めたそうだから実に三十八年もの長い間皿山人形浄瑠璃に携わっています。最初は語りをやっていたとのこと。やがて人形を使うようになったそうです。「浄瑠璃の内容がわかっていたのでやりやすかった」そうです。人形使いとして皿山で現役は岩永さんひとりになっています。他地区の四人と

合わせて五人が現役であり、二体の人形を使うのにも不自由していました。「人形浄瑠璃の保存はさまざまな問題があり大変むずかしい。好きでなければならぬし、それ以上に浄瑠璃ばかりにならないとかなかなか続きません。アタックスのメンバーは、八月二十一日の皿山大神宮での夏越祭が初めての出演であり細かい動きなどはまだこれから。しかし、若い人たちが十六人も始めてくれると、これまで人形は二体しか使えなかったのが、四体必要な作品も上演できるし楽しみです」

話し始めると行き着くところがないくらいに次から次へと話が出てきて、浄瑠璃への熱い思いが伝わってきます。

## 文化財保護 を担当する

一瀬信雄 社会教育主事



皿山人形浄瑠璃は、県の文化財に指定されていますが、現在は、波佐見の人すべてがその内容を知っているわけではありません。文化財として誇れるものにし、波佐見の人であればみんなが知っ

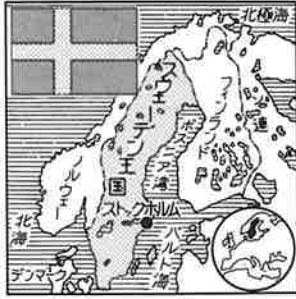
ているようにしたいと思っています。今、三味線を弾ける人がいせんので、弾ける人を育て、将来は皿山で、あるいは波佐見として浄瑠璃が公演できればいいですね。そして、小中学校で演じたり、あるいはクラブ活動に取り入れ、また、観光のひとつの目玉として演じることができるようになればと思っています。ただ、そのためには時間がかかるのでなかなか難しいのですが……。

## 研修視察報告

町長 兒玉 薫

私、国民健康保険団体中央会の福祉制度の視察団の一員として、西欧六カ国を研修する機会がありましたので紙面の都合上、スウェーデンの社会福祉について報告いたします。

八月二十七日、成田空港を飛び立ち、北極点を通過、十三時間でフィンランドの首都ヘルシンキに到着、いつまでも沈まない夕日を水平線上に眺めながら、海路バルト海の波にゆられて快晴のスウェーデンの首都ストックホルムに早朝つきました。スウェーデンは西欧諸国の中で社会保障制度が最も進歩した国だと常々聞いており、どのような



実情なのか、興味もあり、あらゆる角度から研究したいと思っていました。

### 一、国情

スウェーデンは高度の文明を持ち、国際競争力の強い企業があり、平和で豊かな国と言われています。しかし数字を見る限り、現在において日本と比べて優れているとは即断できません。昨年の経済成長率は一・五％、消費者物価上昇率は三・五％と我が国と比べて必ずしも立派とはいえません。北緯五十五度から六十九度迄に位置し、国土の北部は北極圏に属しています。わたしたちが訪れたときは、一年のうちで一番気候のよい八月末であり、平均気温は十七度、日本でいえば新緑の季節で、北欧の諸都市では自動車年間を通じて規則により昼もライトを点灯して走っています。夏は白夜で昼が二十時間もあるのに比べて、冬の日照時間は僅か三時間、あと

はすべて夜という厳しい自然の営みが昼夜ライト点灯という姿になっていきます。苛酷な自然条件に順応して、上半身裸で真夏の貴重な太陽光線を求め、芝生の中で日光浴をする人たちの姿が車窓から眺められます。日本の一・二倍の国土に人口はわずか八百五十万、首都ストックホルム約八十万人居ます。国民一人当たりの年収は税込で約十萬クローナ(邦貨換算約二百五十万)。

税負担は直接税のうち所得税(累進税、最低三十％、最高七十％)、地方所得税(定率税率)を合わせたところで平均して四十％というところであり、税引後の可処分所得額(手取額)は日本の半分位、さらに間接税(日本という消費税率)は二十三・四％という高率であり、平均的サラリーマンの租税負担は収入の半分以上という実体です。女性も八十％働いていて、案内をつとめた在住十年の男性の話によると、「もちろん貯金は出来ないし、またその必要もない」と言い切ります。それほど病氣や老後が充分保障されているのでしょう。

としても、日本の税関で没収されるのとことでしたが、スウェーデンでは、小学生位の子どもをつれた父親が仲よくそのようなグラフィ誌を立読みしている風景が見られます。わたしたち日本人の感覚とは随分かけ離れているようです。大学生も二十五％位が学生結婚して、大学で用意した夫婦用の学生寮で暮らしています。

そして、子供の養育については充分保障がされている、夢のような楽しい話ですが、日本では大学だけでも莫大な税金を使いその上、子供の保障までなぜ面倒を見なければならぬかと苦情が出るところでしょう。北欧の人たちの考え方は、子どもが成長し大人になれば、それぞれ働いて老人を養ってくれる。その子どもたちが母親を今の大人たちが面倒を見ることは将来の為に、その母親だけに犠牲を強いることは男女同権の基本理念にそむくものであり、女性に不利であってはならないという思想に根ざしているようです。固有の風土と国民的伝統の中から長い年月をかけて生まれたものを、他国の旅行者が判断することは早計であるかも知れません。

### 二、国民健康保険

医療機関は原則として公営の病院であり、一部例外的に公立に勤務する医師がパートタイム的に開業する方法も認められています。これはフランス、西ドイツなどが民間主導型に対して、イギリスと並んで原則として公営で運営されるスウェーデンの医療は、西欧諸国の中では大きな特色を有しています。

我々が関心の深い医療費の自己負担は、一回につき五十クローナ(千二百五十円)、入院の場合一日につき五十五クローナ(千三百七十五円)であり、老人医療も一年前から無料化が廃止されて一般と同じ負担をするようになったこと。歯科は高く六十％が自己負担、一定額を超える二十五年の負担に軽減されます。自己負担を除いた財源は国保で賄われ、国の補助金十五％と使用者(雇主)の拠出金、自営業者は課徴金で補填されていて、働く人の個人負担は雇主から給与支払額の十・五％を徴収することになっていきます。わが国のように国保、社会保険、共済保険などが混在し、国保の自己負担は三割、社会、共済保険は一割負担というような差異はなく全ての国民を対象として、国民健康保険制度のもと医療保険が一元化されています。

三、社会福祉について

スウェーデンが、社会保障で世界の中で最も先進地であるといわれるのは、この年金制度があるからでしょう。公的年金制度としては、六十五歳に達したすべての国民に一律の年金を支給する国民基礎年金と、これと合わせていままでの所得（個人納税額にて算定）の六十％に相当する年金を支給する所得比例年金です。この両年金が合算して支給されます。

基礎年金は単身で月額八万五千円、夫婦で十五万円、これに所得比例年金がプラスさ



老人用の集合住宅「サービスハウス」

れ、平均的年額が夫婦の場合月額二十九万円位。又、三％以上の物価上昇があった場合、毎年一月にスライドされ、その他、児童、障害者、介護手当等の年金があり、我が国より優れた点は国民全員その組織に組みこまれ、公平に支給されることです。

四、老人福祉について

現在国民の平均寿命は、男子七十三歳、女子七十九歳であり、日本より二歳位下回っていますが高齢化はわが国と同様将来に向かって国家的課題になっていきます。年金も対策の重要な柱であり、老人に

対しては公共ホームヘルパー制度や老人用のマンションのよいうな集合住宅である「サービスハウス」があります。名のとおり緊急時の医療サービスや日常生活のサービスが容易に受けられるよう、必要な職員が配置されています。しかし、私は視察して老人ばかり生活するより、家庭で孫たちと、たまには喧嘩などして仕事の手助けをしたり、ゲートボール、旅行などをした方がより

五、保育制度

幸福な人生ではなからうかと思っています。日本の実情を話すに、政府としても最近では老人ホームはできるだけ廃止して在宅ケアへの転換をすすめて福祉が進みすぎ租税が高くなると、親は国が世話するものと思つた考えかた、思想にならないかと他事ながら心配になります。

保育は地方自治体が担当、九十一年までにすべての児童に保育サービスを提供する方針で整備が進められています。現在は十二万人の児童数ですが、保育児童は約四十八万人と見込まれており、日本のよいうな効率的な民営委託が検討されています。費用は月額二万円、二人目は八千円と所得の多少にかかわらず同一です。児童手当は十六歳未満一人年額十三万、二人三十万、三人五十万、四人九十三万、五人百四十万円と所得の多少にかかわらず親に支給されます。この均一定額制について「なぜ所得に応じた応能負担又支給制度をとらないか」と私の疑問に対して、「この国では所得の多い人は税が高く、低い人は各種補助制度があり、実際の手取である可処分所得は平準化されており、特に不

六、結び

平不満はない」と明快な返事がありました。保育体制は総体的に日本の方が充実していると感じました。

限らない社会保障への希求は人類の願望であり、又政治の最終目標でもあります。過去の戦乱の歴史から厳正中立を選択し、第二次世界大戦も万難を排して中立を守り、戦後国民の創意と努力によって経済も順調に成長、現在の社会保障の基礎作り、それは一口にいえば高福祉、高負担への選択でした。西側先進国と同様資本主義社会であり、このような経済組織の中にあつて、個人所得税が平均的な給与所得者で四十％以上、消費税も高率で、国民総生産に占める公的支出が日本の場合は約二十五％ですが、六十五％以上に達しています。このように租税規模が大きくなったから資本主義経済の機能が働かないようになり、勤労意欲の喪失、作業能率の悪化などによって、福祉政策に欠くことの出来ない経済成長率の鈍化、即ち社会の活力が失なわれるのではないかとこの疑問が生じます。この点を質問しますと、成長率も六％位から毎年低下一・五％位になるなど、そういう傾向が出てきたので、議



# 63年度

## 上水道事業決算

### 5地区簡易水道を統合

単位：千円

区 分		63年度	62年度	比 較
収 益	収 入	265,093	247,376	17,717
	(営業) 給水収益・受託工事 収益・手数料など	200,512	182,479	18,033
	(営業外) 預金利息・一般会計 補助金・雑収益など	64,581	64,897	△316
	支 出	257,101	241,758	15,343
	(営業) 原水、浄水、給水、配 水、総係費・減価償却 費など	144,243	120,977	23,266
	(営業外その他) 支払利息・農林資金 元利補給金など	112,858	120,781	△7,923
資 本 的 収 支	収 入	13,263	3,851	9,412
	(工事負担金その他) 水道管布設替工事負担 金など	13,263	3,851	9,412
	支 出	95,047	59,210	35,837
	(建設改良) 水道管布設工事費など	61,807	32,845	28,962
	(企業債償還金)	33,240	26,365	6,875

事 項	63年度	62年度	比 較
給 水 人 口	14,588 <sup>人</sup>	12,780 <sup>人</sup>	1,808 <sup>人</sup>
給 水 戸 数	3,613 <sup>戸</sup>	3,124 <sup>戸</sup>	489 <sup>戸</sup>
年 間 有 収 水 量 (売 上 げ 水 量)	890,477 <sup>m<sup>3</sup></sup>	783,893 <sup>m<sup>3</sup></sup>	106,584 <sup>m<sup>3</sup></sup>
1 人 当 た り の 使 用 水 量 (1 日 当 た り)	167 <sup>ℓ</sup>	168 <sup>ℓ</sup>	△1 <sup>ℓ</sup>

※62年度全国平均1人当たりの使用水量 376ℓ/日

昭和六十三年年度の上水道事業の決算をお知らせします。本年度は、昭和六十二年まで簡易水道事業として運営していましたが五地区簡易水道事業(中尾・野々川・鬼木・井石及び村木の一部)を上水道事業へ統合しましたので、前年度と比べて会計収支、業務量などがやや増加しています。決算額をみると収益的収支(経営関係)は、収入額二億六千五百九万三千円、支出額二億五千七百一十萬一千円で差し引き七百九十九万二千円の純利益を生じています。

資本的収支(建設事業関係)では、収入額一千三百二十六万三千円、支出額九千五百四十七千円となっており、八千七百八十八万四千円が不足したことになります。この不足した財源は、水道内部に留保している資金(減価償却費などの積立金)を充当して調整しています。なお、決算状況の概要は表のとおりです。



### 水環境(WQHD)

#### 水生生物による水質の区分方法

先月号では、水を汚さないための施設(生活排水処理施設)についてお知らせしましたが、今回は、水生生物(水の中の生きもの)による水質の見分け方についてお知らせします。

河川の有機汚濁による水質をみる場合、一般的にはBOD(生物化学酸素要求量)をみます。水中の有機物は、バクテリアの働きによって酸化、分解され、水を浄化する自然の力があり、このときに必要な酸素の量によって水質を判定する方法です。しかし、この方法は専門的であり、だれにもできるというものではありません。

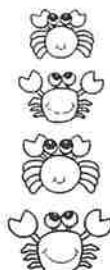
これに対して、水生生物(主に水の中の昆虫)によって水質を見分ける方法は、比較的簡単に素人にも出来る方法として考えられました。

まず、川の中をよく観察してみましょう。川の中には、魚の外に貝や昆虫の幼虫などの多くの水生生物が住んでいます。そして、これらの生物は、水の中の環境によって、その種類も違ってきます。

水質段階	指 標 生 物
A・きれいな水	1. サワガニ類
	2. カワゲラ類
	3. カワエビ類
	4. ヒラタカガエリ類
	5. ヒラタカガエリ類
	6. ユビエビ類
	7. アト(ヒメトを除く)
B・少し汚れた水	8. ヒメトビロカ
	9. ヒゲコケカゲロウ類
	10. コケラ(17種を除く)
	11. シロコケラ
	12. ドロムシ
	13. アラキミズマ
	14. ヒト
C・きれいな水	15. ヒル類
	16. シシホ
	17. シシホ
	18. シシホ
D・大まかに汚れた水	19. イトミミズ
	20. サカキガイ

川を流れる水は、もともとはきれいな水です。そのきれいな水も流れていく途中で、

「少し汚れた水」に判定されました。



それは、流れの速さ、水の温度、川底の違いにもよりますが、生物の種類によつては、きれいな水のところでないこと住みつくことが出来ないもの、汚れたところでないければ生きていけないものなど、色々な種類の生物がいます。

これら生物を採集して、よく観察し、指標生物(表)を探して記録し、指標生物のうちどの階級に属するものが多いかで水質を見分ける方法です。去る八月十日、夏休み中、高生を集めて、町内の小、鹿山橋の上流地点を調査しましたが残念ながら水質階級B「少し汚れた水」に判定されました。

農地からの排水や畜産場や工場、事業場の排水や家庭の排水で汚されていくのです。ある一定以上汚れると、自然の浄化能力の限界を超え、汚れたまま流れていきます。きれいな水は、私たちの生活になくてはならないものです。水が汚れると、人や動植物に色々の影響を与えます。私たちが自然の中で生活するに、きれいな水を保つことは、それぞれの人の努めと考えます。

名譽町民の福田清人さんが九月二十九日来町されました。今回の来町は、五月に亡くなった奥様の納骨のためと、こと悲しみの中の訪問でした。

福田さんは、日本児童文芸家協会会長として活躍中で、これまで小中学校などに四千冊を超える図書を寄贈していただいています。今回も児童文化基金に百万円を寄付して

#### 名譽町民 福田清人さん来町



いただきました。

#### 知事

#### 受給者の死亡届はすみやかに

国民年金受給者が死亡されたときは、すみやかに届出をお願いします。

一、年金を受ける権利は、死亡すると消滅します。

二、年金を受けている人が死亡し、その人が死亡するまでに受け取るはずだった年金は、請求すれば遺族が受けられます。

●すみやかに「未支給年金受給権者死亡届」を提出してください。



「金請求書」を提出してください。

届出の用紙は、役場年金係にあります。なお、届出の際には、印鑑・預金通帳・年金証書・戸籍謄(抄)本・住民票謄本等が必要です。

町の話題

### 鹿山神社奉納相撲



300年以上の歴史を持つこの相撲大会には、子どもたちや町内外から約140人の力士が集まり、激しい体と体のぶつかりあいが見られ、手に汗握る熱戦が展開されました。



### ◀安全運転をお願いします

秋の交通安全運動が展開中の9月24日、青年団と交通安全母の会では、ドライバーに安全運転を訴えるため、稗木場と小樽の県道沿いで湯茶の接待を行いました。

また、「交通安全」の文字を入れた湯のみ1000個を用意しプレゼント。「安全運転をお願いします」「注意して運転してください」などと呼びかけていました。

### ワレニッカ導入は波佐見から▶

——県PTA母親部会——

県PTA都市母親部会が、9月29日本町で開催され、「あなたは今！母親してますか」をテーマに活発な意見の交換がありました。

給食食器のテーマでは、町内の窯元の説明を聞いた後、給食食器の現状についての意見が出されたり、東小学校の給食状況を参観した感想などが出され、最後には、佐世保の代表から「波佐見がワレニッカ導入の推進役になってほしい」と要請されていました。







「鬼人」

熊野神社文化殿山中浮立

一本唯し	楠本武彦郎
一番追廻し	前川和彦
奴	川野健吾
二番追廻し	前川将司
天人	橋口琢磨
飛竜	馬場元親
鬼人	吉原幸治
	前川泰士
	福島孝紀



「奴」



「天人」

### 山中浮立

## 熊野神社に奉納

九月二十四日、湯無田郷の熊野神社で山中浮立の奉納がありました。

この山中浮立の起源は、記録などがないためはつきりしませんが、三五〇〜四〇〇年の歴史があるものとみられ、毎年、秋の彼岸のころ奉納されています。

町内には、四地区に浮立が伝わっていましたが、他の三地区と違い少年だけの編成で

踊り、笛、太鼓のはやしです。「本ばやし」に始まり「鬼人」まで七つの出し物がありますが、この日踊ったのは小学三年から中学二年までの十人。八月の中頃から約一カ月間練習を重ね、この日の演技となりました。

出番前はやや緊張した顔も、演じ始めるとみんな堂々としたもので、つめかけた人たちから盛んな拍手を浴びていました。

郡民体育大会

2年ぶり総合V



第三十六回郡民体育大会が郡内三町から八百人の役員・選手が集まり、九月十日、川棚町で開催されました。

本町は、八競技中、バドミントン、テニスなど五競技で優勝、二年ぶりに総合優勝も手にしました。開会式では、社会体育功勞として、長年軟式野球の普及、発展に努力された山口昇さんが表彰されました。

試合結果は次のとおりです。  
 ▼バレーボール  
 へ一般男子①東彼杵②川棚  
 ③波佐見へ一般女子①川棚  
 ②波佐見③東彼杵へ婦人①波佐見②東彼杵③川棚

▼軟式庭球  
 へ団体①川棚②波佐見③東彼杵へ個人(優勝のみ)へ一般男子①中村・柿本(波佐見)へ一般女子①住吉・住吉(川棚) ②壮年男子①太田・北村(波佐見) ③成年男子①坂本・前田(川棚)  
 ▼軟式野球  
 ①波佐見②東彼杵③川棚  
 ▼剣道  
 へ青年①東彼杵②川棚へ成年①川棚②東彼杵③波佐見  
 ▼ソフトボール  
 へ一般男子①川棚②

東彼杵③波佐見へ壮年①東彼杵②波佐見③川棚へマイナー①川棚②東彼杵③波佐見  
 ▼テニス  
 へ成年男子①波佐見②川棚  
 へ成年女子①波佐見②川棚  
 ▼バドミントン  
 へ一般男子①川棚②波佐見  
 ③東彼杵へ一般女子①波佐見②川棚③東彼杵  
 ▼卓球  
 へ一般男子①波佐見②川棚

中学生女子は

渡辺 智子さん (永尾)

町少年剣道大会



③東彼杵へ一般女子①波佐見②川棚③東彼杵へ壮年男子①川棚②波佐見③東彼杵へペテラン①波佐見②東彼杵③川棚へ個人(優勝のみ)へ一般男子①山鹿泰史(川棚)、一般女子①津江美由紀(川棚)、壮年男子①田中孝(波佐見)、ペテラン①浜野剛(東彼杵)

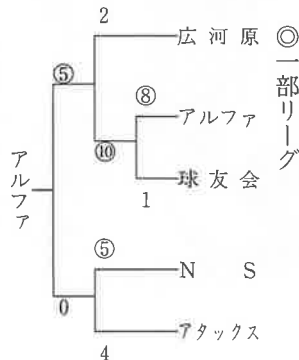


第九回夏季町内少年剣道大会が、九月十六日、勤労者体育センターで開催されました。町内の小中学生百十七人が参加し、小学生はトーナメント、中学生はリーグ戦の個人戦が行われ、館内には鋭い掛け声が響きわたりました。成績は次のとおりです。  
 へ小学生の部  
 ▼二年①岳川真也(野々川) ②宮崎洋光(湯無田) ③松本大輔(稗木場) ▼三年①井

関なつき(折敷瀬) ②岩永聖志(皿山) ③島尾理恵子(永尾) ▼四年①原昭太郎(折敷瀬) ②中山智靖(宿) ③岩永孝平(村木) ▼五年①尾上智弘(乙長野) ②峰浩二(湯無田) ③石橋広樹(井石) ▼六年①太田剛史(湯無田) ②加藤省吾(皿山) ③川島源次郎(永尾)  
 へ中学生の部  
 ▼一、二年①溝上修治(志折) ②石部秀幸(乙長野) ③前田洋(乙長野) ▼三年①福田啓孝(宿) ②井石了太(宿) ③野口友則(井石) ▼女子①渡辺智子(永尾) ②楠本美穂(永尾) ③島尾珠美(永尾)

一般男子ソフト 一部はアルファ

第四十六回一般男子ソフトボール大会が、九月二十四日甲辰園グラウンドで七チームが参加して開催されました。結果は次のとおりです。



◎二部リーグ  
 決勝  
 ポパイ 16-3 ブルドッグ

# 生涯スポーツの勧め

## 生きがいの発見や仲間づくりにな大きなメリット

### 高齢化社会とスポーツ

#### 人生の円熟期に仲間をつくらう

年をとると、体を動かすことがおっくうになりがちです。そのため、家から出ることも少なくなり、孤独になる傾向があります。そこで勧めたいのが、スポーツへの参加です。「いまさら運動なんて」慣れ

年をとると、体を動かすことにはしたくない」と言わずに、自分ができそうなスポーツをみつけてください。年をとっても適度なスポーツを続けることは、いろいろな面にプラスがあります。スポーツをすれば自然に足

#### 仲間たちとスポーツができる

維持ができます。また、手足を動かしながら頭も使うので、ボケの予防にもなるのです。さらに、お年寄りのスポーツサークルへ加入すれば、同世代の人々との交流が図れます。

腰を動かすことにならぬので、楽しみながら体力がります。また、手足を動かしながら頭も使うので、ボケの予防にもなるのです。さらに、お年寄りのスポーツサークルへ加入すれば、同世代の人々との交流が図れます。

しよう。あるお年寄りが、ゲートボールのサークルに入っています。ゲートボールそれ自体も楽しんでいますが、なによりもずっと続けたいという理由は、「そこに行けば仲間会える」ということだそうです。そして、その仲間たちとスポーツができる——これが人生の円熟期の生きがいになっていると言っています。

いま、人生は八十年時代です。健康づくり、体力維持、生きがいづくりなど、きっかけはなんでもいいと思います。なにかひとつでも、生涯を通して続けられるスポーツをしてみませんか。

### 体力維持とスポーツ

#### あなたは十歳若返る!?

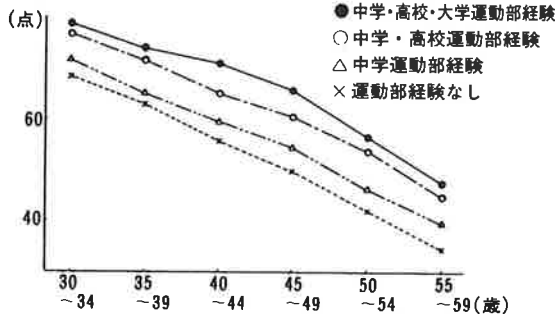
日本人の総合的な体力のピークは、男女とも十七歳から十八歳というデータがあります。このピークを迎える前後の時期に、スポーツに励み、体力の増強にとめれば、標準の体力ピークを上回り、同じ十七歳でも持久力や瞬発力などに大きなひらきがでています。また、鍛えた人の体力のピークはスポーツをしなかった人よりも高いので、同じように年をとっていったと

歳でも、肉体は十歳以上も若く保てること分かっています。

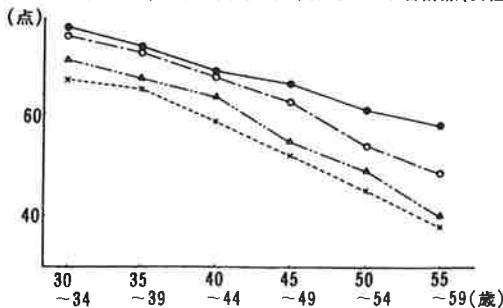
このほか週一〜二回の運動でも、動や月一〜二回の運動でも、続けてやっていたら、運動をしない同じ年の人よりは、体力が四〜五歳若いというデータもあります。

企業によっては、定年前に体力テストを行い、体力年齢が若いと定年を延ばすところもあると聞きます。健康で体力があるということ、は、いくつになっても大切ですよ。

運動部(クラブ)活動経験別の壮年体力テスト合計点(男性)



運動部(クラブ)活動経験別の壮年体力テスト合計点(女性)



税に関する「習字」作品

金賞に

小坂なつ子さん (南小三年)

ら四人

税のしくみについて正しい理解を... 町租税教育推進協議会では、町内の小学校三年から六年生の児童を対象に、税に関する「習字」作品を募集。その審査会が九月二十六日、東彼農協上波佐見支所で開かれ、三年の部・課題「はち」で小坂なつ子さん(南小)、四年の部「こめ」で古川真美子さん(南小)、五年の部「産業」で福岡真紀さん(東小)、六年の部「税金」で中尾奈美

金賞を受賞した4人の作品



入賞者は次のとおりです。(銀賞、銅賞、佳作の順)

- 銀賞: 三年の部 前川えりこ(南)、加藤礼子(南)、四年の部 石添真理(東)、本田恵子(中央)、五年の部 小坂真知子(南)、石橋広樹(中央)、六年の部 福島静華(東)、増田真理子(中央)
銅賞: 三年の部 福田なつみ(中央)、北村奈美子(東)、山下増美(南)、四年の部 小佐々玲子(南)、松尾育美(中央)、山下ゆたか(中央)、五年の部 山本良子(東)、田崎三尋(中央)、小園晃子(中央)
六年の部 小北みさき(東)、小柳なつき(南)、松下健太郎(南)
佳作: 三年の部 山下由加子(中央)、兒玉ゆき(中央)、福島瞳(東)、松下洋(南)、馬場ゆきこ(南)、四年の部 松尾知加子(中央)、浦野祥子(東)、山田恵美(中央)、為永祐一(中央)、浜田由紀(南)、五年の部 井上光(東)、松永かほる(中央)、藤川裕子(中央)、藤圭介(中央)、山口由美子(中央)、六年の部 横石昌樹(南)、辻田博子(中央)、松尾美佐子(東)、藤田悦子(東)、河内由貴子(東)



秋は快適な気候で、しかも夜が長いので、読書にふさわしい季節です。それで「灯火親しむべき候」という言葉がありますが、これを受験勉強最後の追い込みのシーズン、と解釈した中学生がいたとか。多感な少年時代に、じっくりと読書を楽しむゆとりがないのは寂しいことですね。

読書

ところで、日本では毎年どのくらいの本や雑誌が発行されているのでしょうか。(財)出版科学研究所の推定では、昭和六十三年中の発行部数は、書籍約十四億四千六百五十六万部、雑誌約四十二億四千四百十四万部だそうです。

おおまかな勘定ですが、文字の読めない赤ちゃんまで含めて、年間に一人当たり書籍十二部、雑誌三十五部くらいを購読した計算になります。

「活字離れ時代」といわ

れて久しくなりますが、出版部数は前年に比べて書籍二・七%増、雑誌四・五%増となっています。そういえば最近では文庫本がブームだそう、電車の中や、ファースト・フードの店で食事しながら文庫本を読んでいる若者の姿をよく見かけるようになりました。

さて、読書を楽しむには、なによりよい目であることが第一の条件。目の病気には、近視、結膜炎などの感染性眼疾患、成人病による白内障などの眼疾患などがあります。本を読んでいる目が疲れたり、文字が見にくかったりしたら、まず専門医に診てもらいましょう。





Q&A



Q、子供がここ数日よく鼻血を出します。いつも鼻をいじっているので血管を傷つけたのでしょうか。  
 A、子供の鼻出血は、幼稚園児より小学校低学年に多く、女子より男子に多く、季節的には五月、八月に多いとされています。出血しやすい場所には、キーゼルパツハ部位（鼻の入口より約1cmの所で鼻中隔の前下方で血管が細いけれどたくさん集まっている所）からが多いのです。  
 自然に出血し、自然に止血している場合も少なくありません。  
 鼻をいじる「くせ」があれば、その「くせ」の背景になっている原因を的確に見つけることが大切です。現在問題になっているアレルギー性鼻炎もそ

私たちの願いは、何といつても健康ですね。でも、ちよつとした油断でいろんな病氣やけが見舞われることがあります。こんな時、お世話になるのが、お医者さん。  
 このコーナーでは、東彼医師会の皆さんから、病氣やけがに關する心がけや応急措置などについて、ご意見をお寄せいただき、みなさんと一緒に健康について考えてみたいと思います。

鼻出血について

東彼医師会 野中シゲ (波佐見町)

の一つです。血管を傷つけ鼻血を出したのは確かでしょうが、その背景に何かありそうです。Q、高血圧だと鼻血が出るといいますが、他にどんなとき鼻血がでるのでしょうか。  
 A、いろんな場合があります。局所的原因と全身的原因があります。  
 局所的 (1)外傷 (2)炎症 (3)腫瘍 全身的 (1)出血性素因 (2)循環器疾患 (3)発熱  
 少し具体的にいえば、頭部や顔面の外傷、子供の鼻内異物、副鼻腔炎、アレルギー性鼻炎、出血性鼻茸、上顎癌その他の腫瘍、貧血、白血病、血友病、血小板減少症、紫斑病、高血圧症、動脈硬化症、などです。このように鼻出血とは病名ではなく一つの症状で、体の注意信号赤信号と思つて下さい。規則ある生活、バランスのとれた食事をとるといふことが原因を予防し、鼻出血を予

健康テレフォンプログラム

曜	月	10	月
月		糖尿病と合併症	
火		骨粗鬆症(こつそしょうしやう)	
水		言葉のおくれ	
木		化粧品かぶれ	
金		歯と指しゃぶり	
土・日		ラマーズ法	

曜	月	11	月
月		便でみる健康状態	
火		くも膜下出血	
水		インフルエンザと予防注射	
木		疲れ目	
金		強迫神経症	
土・日		おしっこがもれる(尿失禁)	

☆長崎 ☎0958-26-5511  
 ☆佐世保 ☎0956-23-4300  
 ☆彦岐 ☎09204-7-5556

—働盛りの人—  
 働く人が健康であるための食生活の基本は、食事の質も量も、その仕事の内容にあつてゐることが大切です。最近では労働の質も量も汗を流すような動きが少なくなり、摂取するエネルギーと、消費するエネルギーとのバランスがくずれ、成人病にねらわれやすい原因の一つを作つてゐるようです。食事の内容が質、量とも合つてゐるか、個々にはなかなかわかりにくいのですが、少なくとも左記のことについては、予防のために気をつけましょう。

① 太りすぎないように気がかけて食事をしていきますか。  
 ② 肉類と魚類はバランスよくとつてゐますか。  
 ③ 野菜類、海藻類のとり方は十分ですか。  
 ④ 動物性の脂肪はひかえめに心がけてゐますか。  
 ⑤ アルコール類はどうですか(休肝日を週に一回作りましょう)。  
 ⑥ 砂糖はとりすぎていませんか(調味料としてはもちろん菓子、清料飲料等にも気をつけましょう)。  
 ⑦ 塩分のとりすぎ、化学調味料の使いすぎはありませんか。  
 ⑧ 食事は家族そろつて、たのしい雰囲気です。

食事は年代に合わせて (その四)

### 第8回農業感謝祭

[11月11日・12日]

会場 農村環境改善センター

◎11月11日(前夜祭) 18時30分~21時  
講演 「これからの日本の農業を守ろう」  
益田 憲吉 先生(西日本新聞社)

◎11月12日 9時30分~16時  
〈催し〉

- もちつき大会
- みかん狩り
- 浮立
- 綱引き大会
- 縄ない大会
- 丸太切り大会
- ビール・牛乳早飲み大会
- 手探り物あてゲーム ○演芸大会



〈展示〉

- 加工食品コンクール(町長杯)

〈即売会〉

- 牛肉, 茶, みかん, 柿, 野菜 など



家族そろって楽しい一日



### 第23回町民文化祭

[11月3日~5日]

会場 勤労者体育センター

〈展示の部〉 11月3日~5日 9時~20時  
(11/5は16時まで)

絵画, 陶芸, 書道, 生花, 写真, 手工芸, 洋裁, 盆栽, えびね, 民具, 菊花, 小中学生作品, 税の標語パネル

〈子ども映画祭〉 11月3日 14時~16時

- ・ビルマの堅琴
- ・野口英世物語
- ・春を呼ぶ瀬戸の小島 など

〈芸能発表〉 11月5日 9時~15時30分

謡曲, 舞踊, 民謡, 詩吟, 尺八, 童謡のつどい, 波佐見節道踊り, 琴, バレエ, リズムダンス など

○お茶会 11月5日 10時~

○バザー 11月5日

は  
さ  
み  
秋  
ま  
つ  
り

### 危険物取扱者試験準備講習会

危険物取扱者試験を対象とした試験準備講習会が、次により実施されます。

#### 乙種第4類

○講習期日・場所(講習時間9時~17時)  
10月19日~20日  
佐世保市労働福祉センター

○受講料 4,000円

○問い合わせ 県消防防災課内 長崎県危険物安全協会 (☎0958-24-1111)

#### 丙種

○講習期日・場所(講習時間9時~17時)  
10月18日 佐世保市消防局講堂  
11月12日 大村市総合福祉センター

○受講料 2,500円

○問い合わせ 危険物安全協会(消防署内)

※いずれも当日会場で申し込み受付をします。



### 第20回長崎県茶業大会

長崎県内における茶生産農家および関係者が一堂に集まり、良質茶の生産・消費拡大を積極的に推進し、本県茶業の発展を図るため、本年度は波佐見町において開催されます。

とき 平成元年10月30日(月)  
12:30~

ところ 波佐見勤労者体育センター

### 標準小作料の改訂

農業委員会では、3年ごとに小作料を改訂していますが、平成元年からは次のようになりました。

(10a当たり)

#### ①圃場整備済地区

- ・平坦部 26,000円
- ・山間部 24,000円

#### ②圃場整備未済地区

22,000円

#### ③山間地(棚田)

16,000円



## 波佐見文化第三号原稿締切りせまる

波佐見町文化協会では、「波佐見文化第三号」を發刊するため、町民のみなさんから郷土史・伝説・随筆・短歌などの原稿を募集しています。

締切りは10月31日までとなっています。

町内に居住する人、または本町出身者であれば誰でも投稿できますので、どしどしお寄せください。

▶提出先；町公民館内・町文化協会事務局まで

## 犬の登録・狂犬病予防注射

生後91日以上飼育する犬は、毎年度一回の登録と狂犬病予防注射が義務づけられています。(室内犬も同じ)

次の日程で、登録および注射を行いますので必ず受けてください。受けない場合は、捕獲行政処分の対象となります。ただし、今年4月に受けた犬は除かれます。

実施日	実施場所	時間
10月25日(水)	永尾改善センター	10:00~10:30
	内海産業会館	10:45~11:15
	勤労福祉会館	11:30~12:00
	波佐見町公民館	13:00~13:30
	八島公民館	13:45~14:15
	農村環境改善センター	14:30~15:00

## 身体障害者自動車操作訓練

身体障害者自動車操作訓練事業は、身体障害者の自立更正と社会活動の促進を図るため例年実施されてきましたが、今回次のおり追加募集が行われます。

- 1 対象者  
身体障害者手帳1-4級の交付を受けている60歳未満の人
  - 2 訓練予定人員  
15名
  - 3 訓練申込み  
10月28日までに役場住民福祉課へ申し込んでください。
- 詳しくは、役場住民福祉課へおたずねください。  
(☎85-2111)

## 交通事故巡回相談

開催日 10月27日(金)  
11月24日(金)  
時間 10時~16時  
開催場所 川棚町役場

## 住民異動届けは、早めに、正確に

町では、住民の基本的な権利、義務を守るため、住民基本台帳の正確性の確保に努めています。

これは、居住関係の証明書の交付を受けたり、年金の受給、運転免許の申請などに利用されますので正確な記録が要求されます。

金融機関からの融資、不動産の登記などのために実際の住所ではないところに住民票だけを移すことはできません。また、郷里を離れて寮、下宿等に居住する人の住所は、特殊な場合を除き、その寮、下宿等の所在地となります。

実際の住所と住民票の住所が違う人は速やかに届け出てください。

## 県勤労者美術展

- 会場・会期
  - ・長崎県立美術博物館  
12月12日~12月17日
  - ・佐世保市博物館島瀬美術センター  
12月20日~12月24日
- 出品部門  
洋画、日本画、南画、書、写真
- 出品資格  
県内に住所を有する勤労者
- 出品申込み  
11月6日~11月11日  
佐世保労政事務所(佐世保市労働福祉センター内) ☎22-4439  
詳しくは、佐世保労政事務所におたずねください。

## 県ふるさと農業まつり

本県の農林業の現状や農産物について、県民に深く理解してもらおうと、今年も「県ふるさと農業まつり」が次により開催されます。

期日 11月18日(土)~19日(日)の2日間  
場所 長崎県立総合運動公園(諫早市)  
行事 特産物コーナー・農業ものしり館・シルク展・米麦、畜産、林業、園芸コーナー・加工品展示販売・アトラクション・その他

## 町の事業

9月分の町の工事発注状況をお知らせします。  
<建設関係>  
▼やきもの公園整備工事  
4,841千円(堀内組)  
▼町道屋形ノ尾線改良工事  
3,193千円(執行建設)  
▼町道井手ノ平線舗装工事  
3,193千円(山口組)

▼西部線交通安全施設整備工事  
29,870千円(小佐々建設)  
▼町道第三山田線舗装工事  
1,390千円(西部道路)  
▼鴻ノ巣公園グラウンド夜間照明施設工事  
44,290千円(波佐見電設)  
▼町道かえり道線舗装工事  
1,442千円(西部道路)  
<商工企画関係>  
▼白岳山遊歩道整備工事  
4,120千円(成富建設)

# ストップ ザ・交通事故

1月から9月末までに発生した町内の事故の状況をお知らせします。

- ・発生件数 18件(-4)
  - ・死者 0人(±0)
  - ・傷者 26人(-7)
  - ・物損 115件(-6)
  - ・飲酒運転検挙 14人
- ( )内は昨年同期比

## お年寄りの方々へ

わが国の65歳以上の高齢者人口が、急速に増えてきています。それに伴い、交通事故で亡くなるお年寄りも、年々、少しずつですが増加しています。お年寄りの交通事故死亡のうち、歩行中の事故による死亡者が半数以上を占めています。くるま社会の中では“弱者”の立場にある皆さんが、悲惨な事故に遭わないように交通安全のルールとマナーをもう一度確認しましょう。

## 善意の窓

- 香典返しにかえて
- 甲長野郷 溝上 孝治様
- 御母堂故溝上フヂ様
- 小樽郷 中尾 眞一様
- 御母堂故中尾リュウ様
- 甲長野郷 堀田 安則様
- 御尊父故堀田義喜様
- 金屋郷 松本 勝彦様
- 御夫人故松本イサ様
- 稗木場郷 村山 清順様
- 御母堂故村山ツ子様
- お見舞返しにかえて
- 稗木場郷 三岳 幸枝様

## 来月の納金

- 国民健康保険料
- 国民年金保険料
- 水道使用料

子の名	父の名	住所
馬場 紗世	春穂	中尾郷
徳増 亜香	昌彦	永尾郷
徳永 真也	裕之	湯無田郷
谷口 正太郎	正浩	井石郷
前川 大地	洋一	金屋郷
田中 香地	美徳	折敷瀬郷
田澤 菜帆	浩二	折敷瀬郷
朝長 信吾	正	宿郷

## お誕生おめでとう

それぞれの寄付に対して厚くお礼申し上げます。  
波佐見町社会福祉協議会

湯無田郷 福田二郎様  
(岩崎節夫氏のホールインワン記念)  
代表取締役 武村龍宏様  
以上の方々から本町社会福祉事業資金に寄付していただきました。

## ご結婚おめでとう

- (山元 達雄 小樽郷)
- (石丸サユリ 田ノ頭郷)
- (田中 孝弘 井石郷)
- (永田 宮子 三股郷)
- (永田 義文 村木郷)
- (渡江 悦子 鬼木郷)

## おくやみ申し上げます

佐藤 ムラ	86歳
高坂 タイ	77歳
谷村 富次	64歳
礎 シマエ	75歳

## 現代の暮らしにも

## 調和する伝統的工芸品

日本には、古くからそれぞれの地域の風土や住民の生活の中で、はぐくまれてきた織物や陶磁器などの伝統的工芸品が、全国各地に数多くあり、「用と美」を兼ね備えた生活用品としてわたしたちの暮らしに豊かさや潤いを与えてきました。

### ▼伝統的工芸品の五条件

- ① 伝統的工芸品産業の振興を図るため、昭和四十九年に「伝統的工芸品産業の振興に関する法律」が制定され、さまざまな振興策がとられてきました。また、昭和五十九年から、毎年十一月を「伝統的工芸品月間」として、全国各地でいろいろな催しが行われています。
- ② 現在、通商産業大臣の指定を受けている伝統的工芸品は、百六十六品目(用具・材料三品目を含む)のぼつています。波佐見焼もそのうちのひとつです。この指定を受けるためには、次の条件にあった工芸品でなくてはなりません。
- ③ 主として日常生活に使われるもの
- ④ 主要工程が手作りであるもの
- ⑤ 江戸時代以前から続いている技術や技法で作られたもの
- ⑥ 江戸時代以前から使われている原材料を使っているもの
- ⑦ いわゆる「産地」が形成されていること
- ⑧ ゆとりと潤いのある生活に物質的に豊かになった今、わたしたちは心の豊かさを求めて、ゆとりや潤いを大切にする傾向にあります。伝統的工芸品は、そうしたわたしたちの願望をかなえてくれるばかりか、洋風化した現代の暮らしにも調和する可能性を秘めています。この機会に、皆さんも伝統的工芸品のよさを見直してみませんか。



新しい。美しい。暖かい。11月は伝統的工芸品月間