

# 波佐見町の給与・定員管理等について

## 1 総括

### (1) 人件費の状況（普通会計決算）

区分	住民基本台帳人口 (19年度末)	歳出額 A	実質収支	人件費 B	人件費率 B/A	(参考) 18年度の人件費率
年度	人	千円	千円	千円	%	%
19	15,389	4,853,337	57,763	841,229	17.3	16.1

(注)1 地方財政状況調査の区分による普通会計決算により記載しています。

### (2) 職員給与費の状況（普通会計決算）

区分	職員数 A	給与費				一人当たり 給与費 B/A	(参考)町村類似団体平均 一人当たり給与費 千円
		給料	職員手当	期末・勤勉手当	計 B		
年度	人	千円	千円	千円	千円	千円	
19	86	327,383	39,156	130,557	497,096	5,780	5,851

(注)1 職員手当には退職手当を含まない。

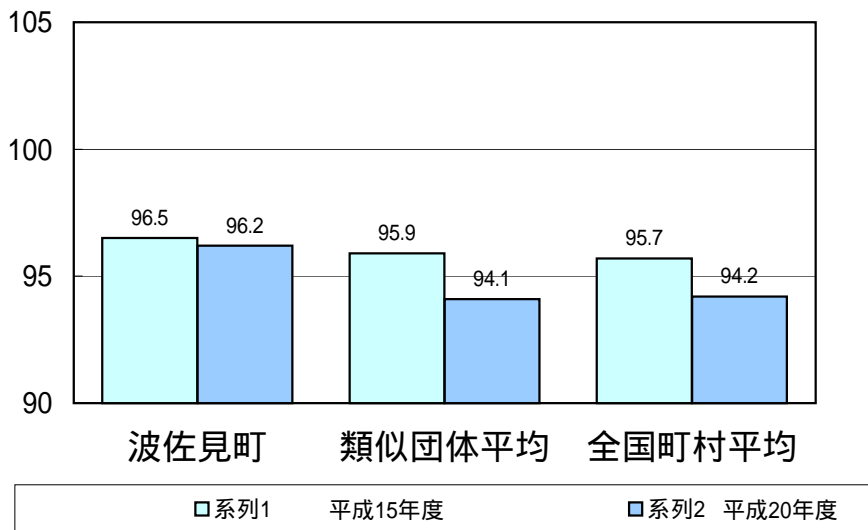
2 職員数は、19年4月1日現在の人数である。

職員数は給与実態調査の普通会計職員数、給与費は地方財政状況調査により記載しています。

### (3) 特記事項

昇給抑制 55歳

### (4) ラスパイレス指数の状況（各年4月1日現在）



(注)1 ラスパイレス指数とは、国家公務員の給与水準を100とした場合の地方公務員の給与水準を示す指数である。

2 類似団体平均とは、人口規模、産業構造が類似している団体のラスパイレス指数を単純平均したものである。

## 2 職員の平均給与月額、初任給等の状況

### (1) 職員の平均年齢、平均給料月額及び平均給与月額の状況（20年4月1日現在）

一般行政職

区 分	平均年齢	平均給料月額	平均給与月額	平均給与月額 (国ベース)
波佐見町	42.6 歳	326,892 円	361,177 円	346,375 円
長崎県	43.5 歳	356,049 円	440,998 円	393,573 円
国	41.1 歳	325,113 円		387,506 円
類似団体	43.4 歳	327,545 円	366,577 円	351,597 円

技能労務職

区 分	平均年齢	平均給料月額	平均給与月額	平均給与月額 (国ベース)
波佐見町	50.0 歳	317,967 円	329,317 円	329,317 円
長崎県	45.7 歳	319,526 円	374,779 円	345,837 円
国	48.9 歳	284,679 円		320,623 円
類似団体	50.3 歳	288,690 円	304,247 円	298,231 円

(注) 1 「平均給料月額」とは、20年4月1日現在における各職種ごとの職員の基本給の平均である。

2 「平均給与月額」とは、給料月額と毎月支払われる扶養手当、地域手当、住居手当、時間外勤務手当などのすべての諸手当の額を合計したものであり、地方公務員給与実態調査において明らかにされているものである。

また、「平均給与月額(国ベース)」は、国家公務員の平均給与月額には時間外勤務手当、特殊勤務手当等の手当が含まれていないことから、比較のため国家公務員と同じベースで再計算したものである。

### (2) 職員の初任給の状況（20年4月1日現在）

区 分		波佐見町	長崎県	国
一般行政職	大学卒	172,200 円	172,200 円	172,200 円
	高校卒	140,100 円	140,100 円	140,100 円
技能労務職	高校卒	133,100 円	154,300 円	-
	中学卒	121,600 円	139,700 円	-

### (3) 職員の経験年数別・学歴別平均給料月額の状況（20年4月1日現在）

区 分		経験年数10年	経験年数15年	経験年数20年
一般行政職	大学卒	274,400 円	321,900 円	377,500 円
	高校卒	219,600 円	285,600 円	318,300 円
技能労務職	高校卒	206,500 円	- 円	- 円
	中学卒	- 円	- 円	- 円

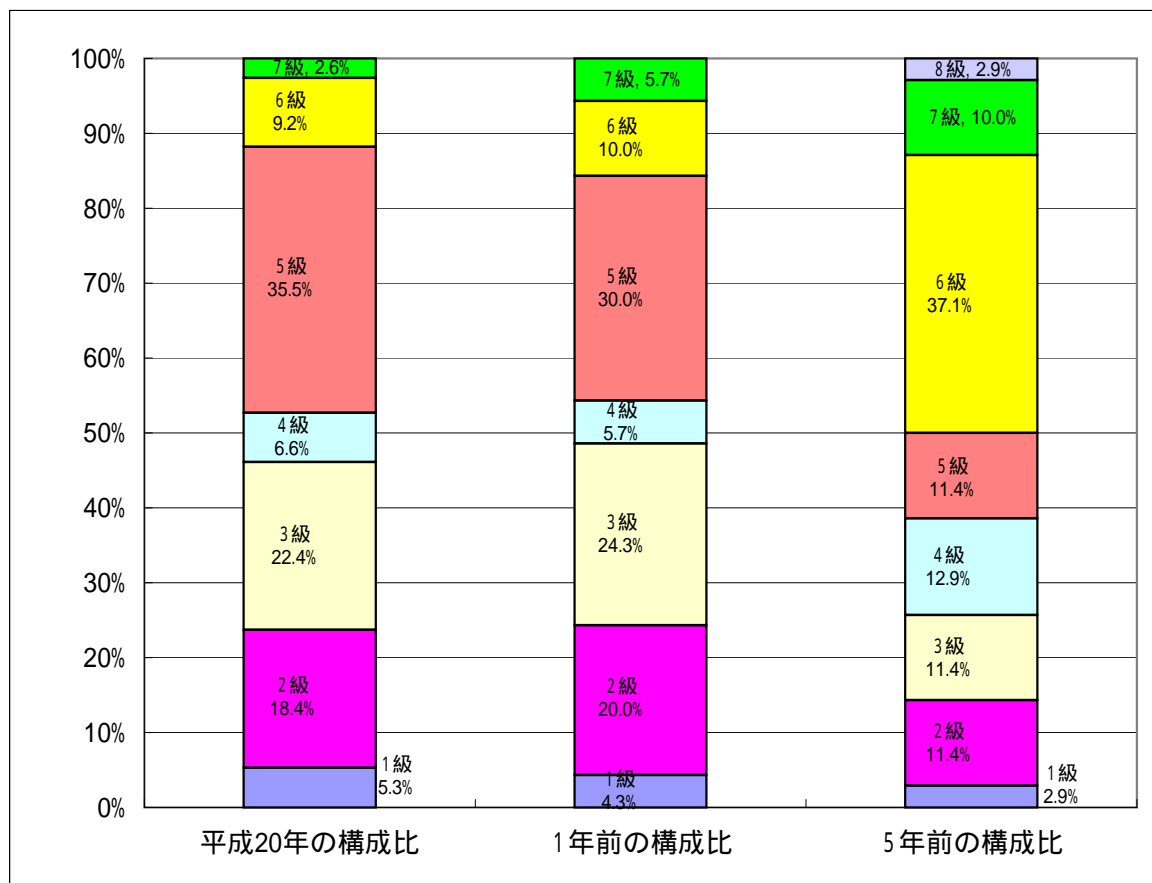
### 3 一般行政職の級別職員数等の状況

#### (1) 一般行政職の級別職員数の状況(20年4月1日現在)

区分	標準的な職務内容	職員数	構成比
1 級	主事補、主事、技師補、技師、書記補 (初級・中級係員)	4 人	5.3 %
2 級	主事、技師、書記 (上級係員)	14 人	18.4 %
3 級	係長、主査、主任 (以下「係長等」という。)	17 人	22.4 %
4 級	係長等	5 人	6.6 %
5 級	課長、理事、局長、次長、給食センター所長、課長補佐、副所長、参事(以下「課長等」という。)参事補	27 人	35.5 %
6 級	課長等	7 人	9.2 %
7 級	相当な経験を経た課長等	2 人	2.6 %

(注) 1 波佐見町の給与条例に基づく給料表の級区分による職員数である。

2 標準的な職務内容とは、それぞれの級に該当する代表的な職務である。



(注) 平成18年に給与制度変更。

#### 4 職員の手当の状況

##### (1) 期末手当・勤勉手当

波佐見町	長崎県	国
1人当たり平均支給額(19年度) 1,501 千円	1人当たり平均支給額(19年度) 1,858 千円	
(19年度支給割合) 期末手当 3.00 月分 勤勉手当 1.5 月分	(19年度支給割合) 期末手当 3.0 月分 勤勉手当 1.5 月分 (再任用職員 1.6月分 0.75 月分)	(19年度支給割合) 期末手当 3.0 月分 勤勉手当 1.5 月分 (再任用職員 1.6月分 0.75 月分)
(加算措置の状況) 職制上の段階、職務の級等による加算措置 役職加算 5～10%	(加算措置の状況) 職制上の段階、職務の級等による加算措置 役職加算 5～20% 管理職加算 10～20%	(加算措置の状況) 職制上の段階、職務の級等による加算措置 役職加算 5～20% 管理職加算 10～25%

##### (2) 退職手当(20年4月1日現在)

波佐見町			国		
(支給率)	自己都合	勸奨・定年	(支給率)	自己都合	勸奨・定年
勤続20年	23.50 月分	30.55 月分	勤続20年	23.50 月分	30.55 月分
勤続25年	33.50 月分	41.34 月分	勤続25年	33.50 月分	41.34 月分
勤続35年	47.50 月分	59.28 月分	勤続35年	47.50 月分	59.28 月分
最高限度額	59.28 月分	59.28 月分	最高限度額	59.28 月分	59.28 月分
その他の加算措置	定年前早期退職特別措置(2～20%加算)		その他の加算措置	定年前早期退職特別措置(2～20%加算)	
1人当たり平均支給額	19,500 千円				

(注) 退職手当の1人当たり平均支給額は、19年度に退職した職員に支給された平均額である。

##### (3) 特殊勤務手当(20年4月1日現在)

支給実績(19年度決算)	64 千円		
支給職員1人当たり平均支給年額(19年度決算)	9,143 円		
職員全体に占める手当支給職員の割合(19年度)	8.1 %		
手当の種類(手当数)	1		
手当の名称	主な支給対象職員	主な支給対象業務	左記職員に対する支給単価
滞納処分手当	徴税吏員	町税等の未納金の徴収に従事	徴収金額の 3/100

##### (4) 時間外勤務手当

支給実績(19年度決算)	13,454 千円
職員1人当たり平均支給年額(19年度決算)	156 千円
支給実績(18年度決算)	12,879 千円
職員1人当たり平均支給年額(18年度決算)	148 千円

(5) その他の手当(20年4月1日現在)

手当名	内容及び支給単価	国の制度との異同	支給実績 (19年度決算)	支給職員1人当たり 平均支給年額 (19年度決算)
扶養手当	扶養親族のある職員に支給 ・配偶者 13,000円 ・配偶者なしの場合1人目11,000円 ・配偶者以外の扶養親族 6,500円 ・16歳から22歳までの子5,000円加算	同	9,796 千円	244,900 円
住居手当	月額12,000円を超える家賃を支払っている職員に家賃に応じて27,000円までを限度に支給。(計算式あり)また、職員所有の住宅の新築、購入した場合に月額2,500円を5年間支給	同	4,930 千円	224,091 円
通勤手当	通勤距離が片道2キロ以上で、通勤のため交通機関を利用する場合は、その運賃相当額。自動車等を利用する場合は、距離に応じて2,000円～24,500円を支給	同	3,110 千円	50,161 円
管理職手当	管理又は監督の地位にある課長等に給料月額8%、参事課長補佐級に6%支給	異	4,541 千円	412,818 円
管理職特別手当	管理職手当を支給されている職員が、休日等において臨時又は緊急に勤務した場合4,000～6,000円を支給(8時間を超えた場合は150%)	異	51 千円	25,500 円

5 特別職の報酬等の状況(20年4月1日現在)

区 分		給 料		月 額		等
給 料	市区町村長	630,000	円	(参考)類似団体における最高/最低額		
		( 700,000	円 )	796,000 円 /	588,000 円	
	副 町 長	546,250	円	650,000 円 /	489,000 円	
	収 入 役	( 575,000	円 )		円 /	円
報 酬	議 長	281,000	円	342,000 円 /	230,000 円	
	副 議 長	( 232,000	円 )	280,000 円 /	180,000 円	
	議 員	( 215,000	円 )	258,000 円 /	157,000 円	
期 末 手 当	市区町村長	(20年度支給割合)				
	副 町 長	3.3	月分			
退 職 手 当	市区町村長	(算定方式)		(1期の手当額)	(支給時期)	
	副 町 長	報酬×500/100×4年		14,000,000円	平成22年10月	
		報酬×300/100×4年		6,900,000円	平成20年7月	
	備 考					

(注) 1 給料及び報酬の( )内は、減額措置を行う前の金額である。  
2 退職手当の「1期の手当額」は、4月1日現在の給料月額及び支給率に基づき、1期(4年=48月)勤めた場合における退職手当の見込額である。

## 6 職員数の状況

### (1) 部門別職員数の状況と主な増減理由

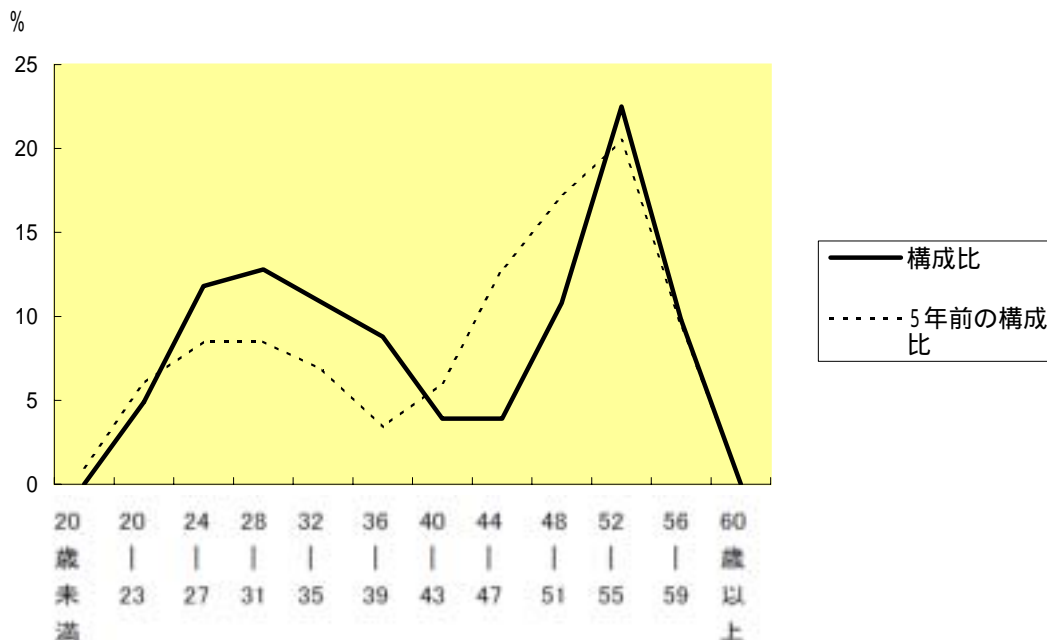
(各年4月1日現在)

区 分 部 門		職 員 数		対前年 増減数	主 な 増 減 理 由
		平成19年	平成20年		
普通会計部門	議 会	1	1		
	総務	19	19		
	税務	7	7		
	農林水産	9	9		
	商工土木	4	4		
	民生衛生	8	8		
	民 衛	15	9	-6	保育所民間委譲に伴う保育士の減 職員の減
	小 計	70	63	-7	
	教育部門	16	18	2	<参考> 人口1,000人当たり職員数 4.09 人 (類似団体の人口1,000人当たり職員数 7.06 人)
	消防部門				学校教育支援員の増設及び職員の増
	小 計	86	81		<参考> 人口1,000人当たり職員数 5.26 人 (類似団体の人口1,000人当たり職員数 9.06 人)
公 営 企 業 計 画 部 門	水 道	5	5		
	下 水 道	7	7		
	その他(国保、介護)	7	9	2	後期高齢者医療制度及び特定検診栄養士増設
	小 計	19	21	2	
合 計		105	102	-3	<参考> 人口1,000人当たり職員数 6.63 人
		[ 129 ]	[ 129 ]	[ 0 ]	

(注) 1 職員数は一般職に属する職員数である。

2 [ ]内は、条例定数の合計である。

### (2) 年齢別職員構成の状況 (20年4月1日現在)



区 分	20歳 未満	20歳 23歳	24歳 27歳	28歳 31歳	32歳 35歳	36歳 39歳	40歳 43歳	44歳 47歳	48歳 51歳	52歳 55歳	56歳 59歳	60歳 以上	計
職員数	0人	5人	12人	13人	11人	9人	4人	4人	11人	23人	10人	0人	102人

### (3) 定員管理の数値目標及び進捗状況

平成19年4月1日～平成22年4月1日における定員管理の数値目標

平成19年4月1日 職員数	平成22年4月1日 職員数	純減数	純減率
105 人	100 人	5 人	4.8 %

(参考) 波佐見町行政改革(集中改革プラン)における定員管理の数値目標(数・率)

計画期間		数値目標
始期	終期	
平成17年4月1日	平成21年4月1日	11.5%の純減

### 定員管理の数値目標の年次別進捗状況(実績)の概要

(各年4月1日現在)

区 分 部 門		17年	18年	19年	20年	21年	17年～22年	(参考) 数値目標
		計画始期	1年目	2年目	3年目	4年目	計	
一般行政	職員数	100	94	93	90			88
	増減		-6	-1	-3		(97.8%)	
教 育	職員数							
	増減						(%)	
消 防	職員数							
	増減						(%)	
公 営 企 業 等 会 計	職員数	13	12	12	12			12
	増減		-1				(100%)	
計	職員数	113	106	105	102			100
	増減累計		-7	-8	-3		(98.0%)	

- (注) 1 計画期間は、17年～22年の5年間である。  
 2 (%)内の数値は、数値目標に対する進捗率を示す。  
 3 増減は、各年の欄にあっては対前年比の職員増減数を、計の欄にあっては計画1年目以降現年までの職員増減数の累計を示す。  
 4 数値目標は公営企業等会計は下水道事業と上水道事業で設定しているためその職員数とした一般行政の職員数は上記以外とした

## 7 公営企業職員の状況

### (1) 上水道事業 職員給与費の状況

#### ア 決算

区 分	総費用 A	純損益又は実 質収支	職員給与費 B	総費用に占める 職員給与費比率 B/A	(参考) 18年度の総費用に占 める職員給与費比率
年度	千円	千円	千円	%	%
19	230,880	45,771	37,025	16.0	19.7

区 分	職員数 A	給 与 費			一人当たり 給与費 B/A	
		給 料	職員手当	期末・勤勉手当 計 B		
年度	人	千円	千円	千円	千円	
19	5	16,709	1,336	6,490	24,535	4,907

(参考)市町村平均 一人当たり給与費
千円 5,780

- (注) 1 職員手当には退職給与金を含まない。  
 2 職員数は、20年3月31日現在の人数である。

#### イ 特記事項

昇給抑制 55歳

職員の基本給、平均月収額及び平均年齢の状況（20年4月1日現在）

区 分	平均年齢	平均給料月額	平均給与月額
波佐見町	36.8 歳	282,160 円	289,900 円
〃（一般行政職）	42.6 歳	326,892 円	361,177 円

（注）平均給与月額には、期末・勤勉手当等を除く。

職員の手当の状況

ア 期末手当・勤勉手当

波佐見町		一般会計（一般行政職・団体平均等）	
1人当たり平均支給額(19年度)		1人当たり平均支給額(19年度)	
1,298 千円		1,501 千円	
(19年度支給割合)		(19年度支給割合)	
期末手当	勤勉手当	期末手当	勤勉手当
3.00 月分	1.50 月分	3.00 月分	1.5 月分
(加算措置の状況)		(加算措置の状況)	
職制上の段階、職務の級等による加算措置		職制上の段階、職務の級等による加算措置	
役職加算 5～10%		役職加算 5～10%	

イ 退職手当（20年4月1日現在）

波佐見町			一般会計（一般行政職・団体平均等）		
(支給率)	自己都合	勸奨・定年	(支給率)	自己都合	勸奨・定年
勤続20年	23.50 月分	30.55 月分	勤続20年	23.50 月分	30.55 月分
勤続25年	33.50 月分	41.34 月分	勤続25年	33.50 月分	41.34 月分
勤続35年	47.50 月分	59.28 月分	勤続35年	47.50 月分	59.28 月分
最高限度額	59.28 月分	59.28 月分	最高限度額	59.28 月分	59.28 月分
その他の加算措置	定年前早期退職特別措置(2～20%加算)		その他の加算措置	定年前早期退職特別措置(2～20%加算)	
1人当たり平均支給額	0 千円		1人当たり平均支給額	19,500 千円	

（注）退職手当の1人当たり平均支給額は、19年度に退職した職員に支給された平均額である。

ウ 特殊勤務手当（20年4月1日現在）

支給実績(19年度決算)	26 千円		
支給職員1人当たり平均支給年額(19年度決算)	5,200 円		
職員全体に占める手当支給職員の割合(19年度)	100.0 %		
手当の種類(手当数)	滞納処分手当		
手当の名称	主な支給対象職員	主な支給対象業務	左記職員に対する支給単価
滞納処分手当	企業出納員、現金取扱員	水道料金未納金の徴収	徴収金額の 3 / 100

エ 時間外勤務手当

支給実績(19年度決算)	984 千円
職員1人当たり平均支給年額(19年度決算)	197 千円
支給実績(18年度決算)	1,130 千円
職員1人当たり平均支給年額(18年度決算)	226 千円

（注）時間外勤務手当には、休日勤務手当を含む。



オ その他の手当（20年4月1日現在）

手当名	内容及び支給単価	一般行政職の制度との異同	一般行政職の制度と異なる内容	支給実績 (19年度決算)	支給職員1人当たり 平均支給年額 (19年度決算)
扶養手当	扶養親族のある職員に支給 ・配偶者 13,000円 ・配偶者なしの場合1人目 11,000円 ・配偶者以外の扶養親族 6,500円 ・16歳から22歳までの子5,000円加算	同		156 千円	78,000 円
住居手当	月額12,000円を超える家賃を支払っている職員に家賃に応じて27,000円までを限度に支給。(計算式あり)また、職員所有の住宅の新築、購入した場合に月額2,500円を5年間支給	同		0 千円	0 円
通勤手当	通勤距離が片道2キロ以上で、通勤のため交通機関を利用する場合は、その運賃相当額。自動車等を利用する場合は、距離に応じて2,000円～24,500円を支給	同		170 千円	34,080 円
管理職手当	管理又は監督の地位にある課長等に給料月額8%、参事課長補佐級に6%支給	同		千円	円
管理職特別手当	管理職手当を支給している職員が、休日等において臨時又は緊急に勤務した場合4,000～6,000円を支給(8時間を超えた場合は150%)	同		0 千円	0 円

定員管理の数値目標及び進捗状況

ア 平成19年4月1日～平成22年4月1日における定員管理の数値目標

平成19年4月1日 職員数	平成22年4月1日 職員数	純減数	純減率
5 人	5 人	人	%

(参考) 波佐見町行政改革(集中改革プラン)における定員管理の数値目標(数・率)

計画期間		数 値 目 標
始 期	終 期	
平成17年4月1日	平成22年4月1日	14.3%の純減

イ 定員管理の数値目標の年次別進捗状況(実績)の概要

(各年4月1日現在)

区 分	17年 計画始期	18年 1年目	19年 2年目	20年 3年目	21年 4年目	17年～22年 計	(参考) 数値目標
	上水道事業	職員数 7	6	5			120%
	増減累計	-1	-2				

(注) 1 計画期間は、17年～22年の5年間である。

2 ( %)内の数値は、数値目標に対する進捗率を示す。

3 増減は、各年の欄にあっては対前年比の職員増減数を、計の欄にあっては計画1年目以降現年までの職員増減数の累計を示す。

(2) 下水道事業  
職員給与費の状況

ア 決算

区分	総費用 A	純損益又は実 質収支	職員給与費 B	総費用に占める 職員給与費比率 B/A	(参考) 18年度の総費用に占 める職員給与費比率
年度	千円	千円	千円	%	%
19	508,759	898	44,932	8.8	12.1

区分	職員数 A	給与費				一人当たり 給与費 B/A
		給料	職員手当	期末・勤勉手当	計 B	
年度	人	千円	千円	千円	千円	千円
19	7	25,341	1,948	10,638	37,927	5,418

(参考)市町村平均 一人当たり給与費
5,780 千円

- (注) 1 職員手当には退職給与金を含まない。  
2 職員数は、20年3月31日現在の人数である。

イ 特記事項

昇給抑制 55歳

職員の基本給、平均月収額及び平均年齢の状況(20年4月1日現在)

区分	平均年齢	平均給料月額	平均給与月額
波佐見町	41.4 歳	324,614 円	342,845 円
〃(一般行政職)	42.6 歳	326,892 円	361,177 円

(注) 平均給与月額には、期末・勤勉手当等を除く。

職員の手当の状況

ア 期末手当・勤勉手当

波佐見町		一般会計(一般行政職・団体平均等)	
1人当たり平均支給額(19年度) 1,520 千円		1人当たり平均支給額(19年度) 1,501 千円	
(19年度支給割合) 期末手当 3.0 月分	勤勉手当 1.5 月分	(19年度支給割合) 期末手当 3.0 月分	勤勉手当 1.5 月分
(加算措置の状況) 職制上の段階、職務の級等による加算措置 役職加算 5~10%		(加算措置の状況) 職制上の段階、職務の級等による加算措置 役職加算 5~10%	

イ 退職手当(20年4月1日現在)

波佐見町			一般会計(一般行政職・団体平均等)		
(支給率)	自己都合	勸奨・定年	(支給率)	自己都合	勸奨・定年
勤続20年	23.50 月分	30.55 月分	勤続20年	23.50 月分	30.55 月分
勤続25年	33.50 月分	41.34 月分	勤続25年	33.50 月分	41.34 月分
勤続35年	47.50 月分	59.28 月分	勤続35年	47.50 月分	59.28 月分
最高限度額	59.28 月分	59.28 月分	最高限度額	59.28 月分	59.28 月分
その他の加算措置 定年前早期退職特別措置(2~20%加算) (勸奨退職時特別昇給 4号給昇給)			その他の加算措置 定年前早期退職特別措置(2~20%加算) (勸奨退職時特別昇給 4号給昇給)		
1人当たり平均支給額 -			1人当たり平均支給額 19,500 千円		

(注) 退職手当の1人当たり平均支給額は、19年度に退職した職員に支給された平均額である。

ウ 特殊勤務手当(20年4月1日現在)

支給実績(18年度決算)	-	千円	
支給職員1人当たり平均支給年額(18年度決算)	-	円	
職員全体に占める手当支給職員の割合(18年度)	-	%	
手当の種類(手当数)	-		
手当の名称	主な支給対象職員	主な支給対象業務	左記職員に対する支給単価
-	-	-	-

エ 時間外勤務手当

支給実績(19年度決算)	516 千円
職員1人当たり平均支給年額(19年度決算)	86 千円
支給実績(18年度決算)	259 千円
職員1人当たり平均支給年額(18年度決算)	52 千円

(注) 時間外勤務手当には、休日勤務手当を含む。

オ その他の手当(20年4月1日現在)

手当名	内容及び支給単価	一般行政職の制度との異同	一般行政職の制度と異なる内容	支給実績(19年度決算)	支給職員1人当たり平均支給年額(19年度決算)
扶養手当	扶養親族のある職員に支給 ・配偶者 13,000円 ・配偶者なしの場合1人目 11,000円 ・配偶者以外の扶養親族 6,500円 ・16歳から22歳までの子5,000円加算	同		942 千円	314,000 円
住居手当	月額12,000円を超える家賃を支払っている職員に家賃に応じて27,000円までを限度に支給。(計算式あり)また、職員所有の住宅の新築、購入した場合に月額2,500円を5年間支給	同		3 千円	2,500 円
通勤手当	通勤距離が片道2キロ以上で、通勤のため交通機関を利用する場合は、その運賃相当額。自動車等を利用する場合は、距離に応じて2,000円～24,500円を支給	同		72 千円	18,000 円
管理職手当	管理又は監督の地位にある課長等に給料月額8%、参事課長補佐級に6%支給	同		415 千円	415,392 円
管理職特別手当	管理職手当を支給されている職員が、休日等において臨時又は緊急に勤務した場合4,000～6,000円を支給(8時間を超えた場合は150%)	同		- 千円	- 円

## 定員管理の数値目標及び進捗状況

ア 平成19年4月1日～平成22年4月1日における定員管理の数値目標

平成19年4月1日 職員数	平成22年4月1日 職員数	純減数	純減率
7 人	7 人	人	%

(参考) 波佐見町行政改革(集中改革プラン)における定員管理の数値目標(数・率)

計画期間		数 値 目 標
始 期	終 期	
平成17年4月1日	平成22年4月1日	14.3%の純減

イ 定員管理の数値目標の年次別進捗状況(実績)の概要

(各年4月1日現在)

区 分	17年 計画始期	18年	19年	20年	21年	17年～22年 計	(参考) 数値目標
		1年目	2年目	3年目	4年目		
下水道事業	職員数	7	6	6	7		7
	増減累計		-1	-1		100%	

(注) 1 計画期間は、17年～22年の5年間である。

2 ( %)内の数値は、数値目標に対する進捗率を示す。

3 増減は、各年の欄にあっては対前年比の職員増減数を、計の欄にあっては計画1年目以降現年までの職員増減数の累計を示す。